

TibbleSenioren

SPF
SENIORERNA

Medlemstidning för SPF Seniorerna Tibble, Täby

Nr 2,
2023



Redaktör

Karin Thorán

karinthoran@gmail.com

Layout

Stellan Abramson

stellan.abramson@gmail.com

Annonser

Birgitta Nelhagen

nelhagen21@gmail.com

Distribution

Karin Neiderud

karin.neiderud@gmail.com

Tryckeri

Täbykopia AB, Arninge

Publiceringspolicy

Foton som tas vid föreningens möten eller andra sammankomster kan komma att publiceras i denna tidning eller på föreningens hemsida eller Facebook-sida. Den som inte samtycker till att förekomma på bild i tidningen ska meddela det till fotografen.

Omslagsfoto:

Sommar – magnolia

Fotograf: Karin Thorán

Foto sista sidan:

Rosa malva med humla

Fotograf: Karin Thorán:

Innehåll nr 2, 2023

ORDFÖRANDE HAR ORDET	3
Tibbleseniorens årsmöte 2023	4
Föreningens välkomnar nya medlemmar	5
RESOR I HÖST	6
TRÄFFAR OCH UTFLYKTER	8
ÅTERBLICKAR	12
Vad händer i Täbys natur?	22
CIRKLAR OCH FRISKVÅRD	24
AKTUELLT FRÅN KPR	26
Vad hände i Sverige för 100 år sedan?.....	27
Klockstapelparken.....	28
OM FÖRENINGEN	30
FUNKTIONÄRER.....	31

Annonsörer

Svenska kyrkan, Täby församling	7
Kirsti's medicinska fotvård.....	11
Fotvårdskliniken Maeve Lavelle	16
Trygg pensionär.....	17
Barnens handelsbod	17
Fina fötter	18
Jägholm Norrortsmäklarna	19
Tjeja Fashion.....	19
Hallsenius begravningsbyrå	23
Ronqvist rör	23
Veteranringen	27
Röda korset.....	29

Gynna våra annonsörer!

ORDFÖRANDE HAR ORDET

Viktiga händelser i vår omvärld och närmiljö sätter djupa spår i var och en av oss. I pandemins kölvatten agerar vi, och fattar beslut, på annat sätt än tidigare. Kriget som pågår känns i våra hjärtan, men också i vår ekonomi.

Min erfarenhet är att ju mer omvälvande händelser som sker i vår omvärld desto större behov har vi att känna oss trygga och i grunden delaktiga i ett sammanhang.

Ensamheten är fortfarande utbredd bland seniorer, och ofta är ensamhet mycket mera spridd i större orter än på landsbygden.

Ensamhet kan drabba oss alla någon gång i livet. När familj, släkt och nära vänner går bort kan det innebära en stor tomhet. Då är angeläget att man får stöd för att orka gå vidare.

I vintras tog Tibbleseniörerna i samverkan med Jarlabanke initiativ till en mötesplats för dem som önskar sällskap till fiket och någon att prata med.

Vi träffas på tisdagarna kl 13 – 15 i caféet i Tibble kyrka. Där bjuder SPF-föreningarna på kaffe, och du betalar kaffebrödet.

Initiativet är uppskattat av många medlemmar som får chansen att träffa nya bekanta. Fika i kyrkan kommer därför att fortsätta i höst.



En tisdag när jag var och fikade i Tibble Kyrka berättade en äldre man att ”du är den första som jag talar med sedan i torsdags”. Det gjorde ont i hjärtat!

I föreningen är det seniorer som bidrar till föreningens verksamhet så att andra seniorer kan träffas och delta i resor och utflykter.

Föreningen har många goda krafter som bl.a. bidrar med att ordna träffar eller leda cirklar och aktiviteter. Men när åren går behövs fler nya medlemmar som kan ta över. Säkert har många i föreningen både kunskaper och erfarenheter som kan behövas för föreningens arbete. Hör gärna av er!

Nu närmar sig sommaren med sol och värme. Ta vara på denna underbara tid!

Trevlig sommar!

Erik Söderberg

Bästa sättet att få en vän är att vara en! *Ralph Waldo Emerson*

Det finns ingen bättre spegel än en gammal vän! *Spanskt ordspråk*

Tibbleseniörernas årsmöte 2023

Årsmötet hölls i år den 22 februari. Efter två år med digitala årsmöten kunde vi nu åter träffas och hålla årsmötet i Grindtorpskyrkan!

Till mötet kom 99 medlemmar.

Föreningens ordförande Erik Söderberg öppnade mötet. En tyst minut hölls för vänner som inte längre finns bland oss.

Mötesordförande Gunilla Rönnholm lotsade oss igenom årsmötet med säker hand.

Revisorerna hade granskat föreningens verksamhet och förvaltning för år 2022 och rekommenderade ansvarsfrihet för styrelsen. Årsmötet beslutade i enlighet med rekommendationen.

På förslag av styrelsen **beslutade årsmötet** att medlemsavgiften för 2024 ska behållas oförändrad på 300 kr per medlem och år.

Inga motioner hade inkommit till årsmötet.

I enlighet med valberedningens förslag **valdes Erik Söderberg till ordförande** på ett år.

Vidare föreslog valberedningen tre nya medlemmar till **styrelsen** och i enlighet med förslaget **valdes Alicja Chowra Skoglund, Sonja Khechini och Birgitta Ljungström.**

Det blev **omval** av **Judy Albinsson** på två år och **Nils Blomgren** på ett år.

Inger Wallin och **Karin Thorán** valdes förra året på två år och **kvarstår** därmed ett år i styrelsen.

Till valberedningen valdes **Annalena Wedegren Ösund**. Eftersom den tidigare valberedningen lämnade uppdraget behövs ytterligare två medlemmar till valberedningen.

Mötet gav mandat till styrelsen att utse ledamöter till valberedningen under året.

Styrelseledamöterna Ann-Kristin Alsander och Veronica Duske lämnade styrelsen efter sju resp. tre år. De tackades med blommor för sina utmärkta insatser för föreningen.

Efter årsmötet bjöds på kaffe och tårta!

Handlingarna till årsmötet och protokollet kan laddas ner från föreningens hemsida

www.tibbleseniörerna.se

under fliken **Om oss/Årsmötet**.

Karin Thorán, sekreterare på årsmötet



Styrelsen

Överst:

Ordf. Erik Söderberg, Inger Wallin, Karin Thorán

Mitten:

Judy Albinsson, Nils Blomgren

Nederst:

Alicja Chowra Skoglund, Birgitta Ljungström, Sonja Khechini

Föreningens välkomnar nya medlemmar

Nya medlemmar välkomnas till föreningen genom inbjudan till informationsmöten som ordnas två gånger om året, vår och höst.

Från årsskiftet till mitten av mars fick föreningen ca 40 nya medlemmar. Dessa bjöds in till ett välkomstmöte den 22 mars, och 21 medlemmar kom för att få veta mera om föreningens verksamhet. Kaffe och tårta kanske också lockade till mötet.

För den som är ny i föreningen är det inte helt lätt att orientera sig om hur föreningen gränsar till andra pensionärsföreningar och organisationer.

Ordföranden Erik Söderberg förklarade översiktligt de olika delarna av föreningens verksamhet.

Föreningens viktigaste uppgifter är att verka för gemenskap och trivsel, och att ta tillvara medlemmarnas intresse på lokal nivå.

Förbundet SPF verkar på nationell nivå för att förbättra villkoren för pensionärer.

Medlemmarna uppskattade att få vet mer om föreningens uppgifter och utbud av underhållning och aktiviteter. Det kom

förslag om nya aktiviteter, som t.ex. en fotbollsgrupp för herrar. Även gåfotboll och judo nämndes.

Det kom också frågor om var man hittar information och hur det går till att anmäla sig till aktiviteter. Föreningens hemsida www.tibbleseniorena.se och tidningen *TibbleSenioren* ger bra information.

Varför ville du bli medlem i Tibbleseniorena?

Mot slutet av mötet fick de nya medlemmarna frågan om varför de hade sökt sig till föreningen Tibbleseniorena. Olika skäl som nämndes var

- Rekommendationer om föreningen från goda vänner och bekanta
- Nyinflyttad till Täby, vill lära känna nya vänner
- Har hört positiva kommentarer om föreningen
- När man blivit ensam kan föreningen vara som en extra familj
- Aktiviteter som lockade var bl.a. måndagsvandringen och badminton.
- Kulturspaningen nämndes också med positiva ord.

Karin Thorán



Möte med nya medlemmar

RESOR I HÖST

Tre spännande utflykter blir det och vi hoppas du skall tycka om dem. Efter att tidningen kommit i din brevlåda kan du få mer information om resorna på hemsidan www.tibbleseniorerna.se Klicka på Kalendarium.

Ut på Ålandshav onsdagen den 27 september.

Vi tar Viking Grace till Mariehamn kl. 07.45 och äter en god frukostbuffé när vi kommer ombord. Vi åker genom den vackra skärgården och det finns massor med saker att göra och titta på innan vi kommer till Mariehamn kl. 13.10 (svensk tid). Där byter vi båt och går ombord på Viking Glory som tar oss åter mot Stockholm. Här kan

vi äta lunchbuffé, lyssna på Café Glory samt handla taxfree. Ulf Elfving eller Robert Wells tar pulsen på någon av våra mest folkklära personligheter i Café Glory. Mycket att göra på hemresan också. Vi kommer till Stockholm 18.55.

Kostnaden är ca 820 kronor, rederiet är osäkra på ev. prishöjning till hösten.

Två dagar i Karlstad med Operaföreställning

Söndagen den 5 november skall vi på eftermiddagen gå på denna fina föreställning.

”Hundraåringen som klev ut genom fönstret ...” på Wermland Opera i Karlstad.



På vägen dit hinner vi med både förmiddagsfika och lunch på trevliga ställen. Har vi tur blir det också en rundvandring på teatern innan föreställningen.

Vi kommer till hotellet efter föreställningen och checkar in och njuter av en härligt god middag.

På måndagen åker vi åter mot Täby men vi skall på vägen besöka Alfred Nobels Museum och Gustaf Fröding hem, Asters Herrgård och givetvis hinna äta också.

När vi skrev detta var tyvärr inte alla detaljer klara men det är de när du har tidningen i din brevlåda. Mer information på hemsidan www.tibbleseniorerna.se Klicka på Kalendarium.

Läs mer på hemsidan för fler detaljer om resorna

www.spfseniorerna.se/distrikt/stockholmsdistriktet/foreningslista/spf-seniorerna-tibble-tabby/kalendarium/resor/

Alla frågor och anmälningar görs, om inget annat sägs, till

Gunilla Rönholm, tel 070 216 2386, gunilla910@gmail.com eller

Christina Olausson, tel 070 575 8537, christina.olausson@bredband.net

RESOR I HÖST

Den "Årliga Jullunchen" med efterföljande konsert blir i år onsdagen den 6 december.



Linnéa Sallay tar detta år med oss till Häringe Slott för visning och förmiddagskaffe. Slottet och ägorna har haft många ägare sedan Viking Sote först

gjorde anspråk på Häringehalvön kring år 1000. Alla ägare har haft mer eller mindre storhetsvansinne, näst intill obegränsade resurser, enorma utgifter och en förkärlek för dekadens, skandaler, glamour och party.

Det blir ett spännande besök, det lär också spöka på slottet!!!!

Därefter fortsätter färden till Arbottna Herrgård, Muskö - här blir det julbord.

Och kronan på verket - Adventskonsert i Ösmo kyrka med Linnéa Sallay & Erik Wadman.

Allt detta till ett pris av 1 590 kronor.

Text: Gunilla Rönnholm

Näsbyrads kyrka

Lö 6 maj kl. 13

Konsert med Jan Holmgren, oboe och Johan Westre, piano

Täby kyrka

Sö 7 maj kl. 16

Vårens toner I trä och metall
Duo Ictus - en slagverksduo med Simon Sahlén och Johannes Carlsson.

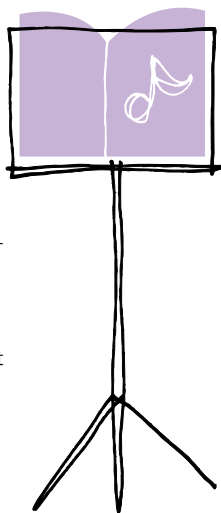
S:t Olofs kyrka

Sö 14 maj kl. 16

Konsert med Paula Ekström, tvärflöjt och Kristina Holm, piano

Musik i sommarkyrkan

Varje torsdag kl. 19.30 med start i Täby kyrka i början av juni.



Konserter i kyrkan

Musiken är en viktig del av kyrkan och har en given plats i alla gudstjänster, men kyrkomusiken finns också i det stora och breda utbudet av konserter.

Svenska kyrkan är en av Sveriges största konsertarrangörer och erbjuder ett brett utbud av konserter.

Täby församling bjuder in till Söndagseftermiddag=Musik på söndagar kl. 16 i flera olika kyrkor samt Lördagsmusik kl. 11 i Näsbyrads kyrka. Sommartid arrangeras Musik i sommarkyrkan på torsdagar kl. 19.30.

Med reservation för ev. ändringar.

svenskakyrkan.se/taby

Svenska kyrkan 
TÄBY FÖRSAMLING

TRÄFFAR OCH UTFLYKTER

Ett av föreningens viktigaste mål är att verka för gemenskap och trivsel bland medlemmarna. Vi ordnar olika möten som skapar förutsättning för gemenskap. Mötesplatserna möjliggörs av alla de medlemmar som bidrar med ideellt arbete.

TIBBLETRÄFFAR

Under hösten fortsätter Tibbleträffarna med föreläsning eller underhållning kombinerat med en fikastund. Vi träffas sista onsdagen i månaden i **Sällskapsrummet i Tibble Kyrka**,

Adress: Attundavägen 3, Täby

Träffarna börjar **kl 14**, Fika ingår och serveras från ca 13.40.

Det kan bli ändringar, så håll utkik på hemsidan www.tibbleseniorerna.se

Kontaktuppgifter kan behövas om vi av någon anledning måste ställa in träffen med kort varsel.

Anmälan behövs för vår planering. Mejla till tibbleseniorerna@gmail.com eller ring 08 758 9105,

Alla får besked om plats.

Kostnad: Medlem 100 kr, övriga 120 kr.

Betala på plats kontant eller med Swish, eller till föreningens Pg 477 28 94-4 – *efter att du fått besked om plats.*

TIBBLETRÄFFAR i höst

- onsdag 27 september
- onsdag 25 oktober
- onsdag 29 november

Tema för träffarna är ännu inte klara.

Håll utkik på hemsidan



KULTURSPANING – Besök på olika museer

Sedan *Kulturspaningen* startades av Veronica Duske hösten 2021 har det blivit flera uppskattade museibesök. Inga guider bokas utan var och en förbereder sig inför museibesöket. Besöket avslutas med gemensam lunch eller fika.

Tänk på att det kostar inträde på museerna.

Kulturspaningen är öppen för alla tibleseniorer. Dock kan gruppen inte vara alltför stor, max 16 personer. Anmäl till vera.duske@icloud.com eller 070 262 5825.

Den som inte fått plats kan stå på väntelista. Grupperna kan variera från gång till gång.

Den som har anmält sig har ansvar att höra av sig vid förhinder. Hör man inte av sig via mobil eller mejl så tolkas det som att intresset inte längre finns. Då går platsen vidare till nästa som står på tur på väntelistan.

Håll utkik på hemsidan

www.tibbleseniorerna.se för information, eller kontakta Veronica Duske, vera.duske@icloud.com eller 070 262 5825.

TRÄFFAR OCH UTFLYKTER

GEMENSKAP MED KAFFE

Kom och fika med oss!

Vi ses tisdagar kl 13–15 i Cafeterian i Tibble Kyrka.

Välkommen du också till en trevlig samvaro!

Pensionärsföreningarna SPF Tibbleseniörerna och SPF Jarlabanke i samverkan med Tibble Kyrka



I början av året kom Täbys två systerföreningar i SPF – Tibbleseniörerna och Jarlabanke, överens om att bilda en mötesplats för våra medlemmar som önskade sällskap.

Träffarna är på tisdagar kl 13 – 15 i cafeterian i Tibble Kyrka. Föreningarna bjuder på kaffet och var och en betalar för sitt kaffebröd.

Det första tillfället var den 24 januari i år, och därefter har det kommit flera medlemmar varje vecka för att träffa

andra som också önskar sällskap och att få en pratstund. Det har blivit många trevliga och roliga samtal om allt möjligt. Vi har ju alla ett långt liv och många erfarenheter att relatera till!

Initiativet med kaffeträffarna har uppskattats av många. Det är klart att träffarna kommer att fortsätta även i höst. Vi följer de öppettider som kyrkans cafeteria har, och så snart Tibble Kyrka öppnar igen efter sommaren så kan vi ses!

Text och foto: Karin Thorán

TRÄFFAR OCH UTFLYKTER

Våra populära pubkvällar fortsätter i höst

Tisdag 10 oktober

Onsdag 8 november

Torsdag 7 december

Tid: 17.00 -19.30

På puben finns tillgång till öl, vin, alkoholfria drycker och tilltugg.

Ofta har vi även försäljning av smörgåsar.

Kolla på hemsidan www.tibbleseniorena.se

Platserna är begränsade och anmälan krävs!

Välkommen med din anmälan till Sylvia

Molander, tel/sms 070 853 6843,

mejl molander.sylvia@gmail.com

OBS Alla får svar!



Sylvia Molander och Britt-Marie Jansson

Plats: Gårdslokalen Kalven,

Marknadsvägen 249-251

Ingång från gatan. Marschaller visar vägen.

OBS Puben är endast för medlemmar.

Pubträffar för samhörighet och trivsel

Det är Sylvia Molander som nu har ansvaret för pubkvällarna tillsammans med sitt team Britt-Marie Jansson, Rolf Lewentorp, Gunnel Ahlstrand och Lizzie Jacobsson.

Pubgäster som är lite sugna på något att äta kan beställa smörgåsar av Gunnel Ahlstrand, vilket uppskattas av många gäster. Gunnel för vidare en tradition som även fanns när Paul Hensman försåg pubgäster med goda räksmörgåsar.

Många medlemmar kommer troget tillbaka till varje pubträff. På senare tid har allt fler nya medlemmar börjat dyka upp.



Många finner nya vänner och de flesta kommer tillbaka vid fler tillfällen. Alla verkar trivas i det sällskap man hamnar den första kvällen. Den som känner sig lite vilsen vid sitt första besök på puben behöver bara säga till i baren så blir man introducerad vid något trevligt bord.

Puben har en lång historia

Pubkvällarna har länge varit en uppskattad del av föreningens verksamhet.

I föreningens tidning *TibbleSenioren* nr 1 – 2009 är en notis införd om puben som troligen är den första. Det framgår inte vem som skötte ruljangsen då men troligen var det styrelsen som turades om. Publokalen var år 2009 densamma som idag.

Förr fick alla drycker och annat till puben förvaras och kylas i kansli lokalen för att sedan rullas ner till puben i ”dramaten-kärror”. Då behövde många hjälpa till. Numera finns ett förvaringsskåp i publokalen och det underlättar förberedelser och hantering.

Sylvia Molander

TRÄFFAR OCH UTFLYKTER



Filmklubben

Är du intresserad av att gå på bio?

En gång i månaden går Filmklubben och ser en film på Filmstaden i Täby Centrum.

Var och en bokar och köper sin egen biljett. Eftersom Filmstaden publicerar veckans filmer på onsdagarna kan biobesöket ske med kort varsel.

Har du anmält dig till Filmklubben via yvonne.bjorkwall@gmail.com får du

automatiskt information via mejl om datum och om filmen.

Håll utkik på hemsidan www.tibblesenioreerna.se
Klicka på Kalendarium.

Efter filmen kan den som vill följa med och ta en öl eller fika. Då kan vi prata om filmen, och säkert en hel del annat.

Lunchträff varje månad

Vill du ha lunchsällskap?

I föreningen planeras en lunchträff varje månad. Datum och vald restaurang läggs ut i god tid i kalendariet på hemsidan www.tibblesenioreerna.se (klicka på Kalendarium), så håll utkik.

Den som vill vara med på lunchen ska anmäla sig till Yvonne Björkwall genom att mejla till yvonne.bjorkwall@gmail.com

Yvonne kontaktar sedan alla anmälda för vidare information om restaurangens meny.

Kirsti's medicinska fotvård



070-773 54 30

OBS! Ny adress

Grindtorpsvägen 23, Täby



ÅTERBLICKAR

Astrid Lindgrens liv

På Tibbleträffen i mars samlades över 40 medlemmar som ville veta mer om Astrid Lindgren, vår folkkära barnboksförfattare.

Astrid Ericsson föddes 1907 på gården Näs utanför Vimmerby i Småland. Hon hade en fin barndom där hon lekte med sina tre syskon och grannbarnen. Astrids bok *Alla vi barn i Bullerbyn* (1947) har inspirerats av hennes egen barndomstid.

Astrids talang för språk och skrivande visade sig tidigt. Endast 13 år gammal fick hon en uppsats publicerad i Vimmerby tidning. Efter realexamen 1924 skrev hon notiser och korta reportage till tidningen.

Två år senare flyttade Astrid till Stockholm och lärde sig maskinskrivning

och stenografi. Det var en svår tid eftersom Astrid då var gravid och barnets pappa var en gift man. Astrid valde att föda sitt barn i Köpenhamn där ingen frågade om pappan. Tre år senare tog Astrid hem Lasse och han fick bo med sina morföräldrar på gården Näs.

Astrids son Lasse har berättat om Astrid: *”Hon var inte en mamma som satt stilla på en bänk och tittade på sina lekande barn. Hon ville leka själv, och jag tror att hon tyckte att det var minst lika roligt som jag”*.

År 1931 gifte sig Astrid med Sture Lindgren. Hon fick då möjlighet att själva ta hand om sitt första barn Lasse. Astrids andra barn Karin föddes 1934. Familjen flyttade 1941 till en lägenhet på Dalagatan där Astrid sedan bodde resten av sitt liv.



Tibbleträff 30 mars med föreläsaren Karin Heinig, auktoriserad föreläsare och guide, som berättar om Astrid Lindgrens liv

Arbetslivet

År 1939 blev Astrid sekreterare till kriminologen Harry Söderman, även kallad *Revolver Harry*¹, som under andra världskriget arbetade med säkerhetsfrågor. Där fick Astrid insikt i kriminalteknik och det inspirerade henne att skriva böckerna om Mästerdetektiven Blomkvist.

Astrid arbetade även i hemlighet på säkerhetstjänstens avdelning för brevcensur där hon fick öppna och läsa de inkallade soldaternas brev för att upptäcka eventuella säkerhetsrisker. Detta kallade Astrid själv för *snuskjobbet*.

År 1947 fick Astrid Lindgren en deltidstjänst på *Rabén & Sjögren* som förlagsredaktör och ansvarig för barnboksavdelningen. Hon arbetade där till pensionen år 1970.

En folkkär barnboksförfattare

Historien om Pippi Långstrump kom till år 1944. Astrids dotter Karin låg sjuk i lunginflammation och bad sin mamma att berätta något för henne. *Vad ska jag berätta?* frågade Astrid. *Berätta om Pippi Långstrump* svarade Karin. Och så föddes en sagofigur.

Historien om Pippi blev omtyckt av flera barn och Astrid skrev ner berättelsen.

Berättelsen om Pippi skickades till Bonniers förlag men där blev den refuserad.

Året därpå hade Rabén & Sjögren en tävling och Astrid skickade dit en något omarbetad version av berättelsen om Pippi. Den fick första pris!

Julen 1945 såldes 20 000 ex av boken om Pippi. De följande åren gav Rabén & Sjögren ut flera barnböcker av Astrid Lindgren.

¹ Harry Söderman har på senare år uppmärksammats av Leif G.W. Persson

Samhällsdebattören Astrid Lindgren

Astrid Lindgren var modig och inte rädd att framföra sina åsikter. Ett känt citat av Astrid är ”Ibland måste man göra det man inte vågar, annars är man bara en liten lort!”

Vid 70 års ålder reagerade Astrid på att hon som egen företagare fick en marginalskatt på 102 %. Astrid protesterade genom en allegorisk berättelse om *Pomperipossa i Monismanien* som blev mycket uppmärksammasad. Sagan och debatten om skattesystemet kan ha påverkat valrörelsen inför riksdagsvalet 1976.

I Astrids böcker framgår ofta en medkänsla med de utsatta i samhället, särskilt barn och djur. Bland annat verkade Astrid för förbud mot aga av barn. Det kan ha påverkat beslutet om förbud mot aga som infördes i Sverige 1979.

En debattartikel i DN 1995 var början till många inlägg om kornas situation i Sverige.

I boken *Min ko vill ha roligt*, som skrevs av Astrid och veterinären Kristina Forslund, framhölls att även kor måste få vistas ute. Detta debatterades under tre år i tidningarna.

Priser och utmärkelser

Astrid Lindgren fick många priser och utmärkelser från hela världen. Men hon blev aldrig högfärdig eller förmer än andra – hon stod stadigt på den småländska marken!

Astrid Lindgren gick bort år 2002, 94 år ung.

Källor: Föreläsning av Karin Heinig, och Wikipedia.

Text och foto: Karin Thorán

Sevärdheter i Stockholm

Onsdagen den 15 mars sken solen från en molnfri himmel. Vilket underbart väder för sightseeing! 41 glada medlemmar klev på Mickes buss vid Galoppfältet och styrde kosan mot Stockholm. Idag skulle det inte bli en lång bussresa så vi skulle hinna med mycket.

Första stoppet var Kaffegillet mitt emot Storkyrkan i Gamla Stan. Goda ostsmörgåsar med kaffe till intogs i de djupa källarvalven från 1300-talet. Lite andäktigt att kliva ner i denna källare som tidigare var en del av Storkyrkans ”undre värld”.

Vi promenerade ner till **Riddarhuset**. Linnéa Sallay var, som så många gånger förut, vår värd idag och berättade om utsidan på Riddarhuset. Detta ståtliga palats som var en del av fyrståndsriksdagen. Adeln skulle ha ett fint hus där de kunde samlas och enas i regeringsfrågorna innan man träffade de andra tre stånden, borgarna, bönderna och prästerna. Palatset stod klart 1674. Gustav Vasa finns som staty framför palatset trots att han inte var adlig. De kungliga kan inte vara adliga.

Adeln hade privilegier, två exempel: Vid avrättning skulle svärd användas och icke bila, om en adelsman blev fast i främmande land sände kungen personer som skulle hämta hem honom.

För att försäkra sig om adelns efterväxt byggdes i Riddarhuset en speciell del i tre våningar. Överst en sal för giftermål. Här kunde en son till en adelsman gifta sig och gick efter vigseln en trappa ner för att intaga lite frukt och nötter!! Kanske något att dricka också. Därefter gick de ner ytterligare en våning och där väntade en stor bröllopsäng. Nu skulle adelsfortlevnad säkras!! Det blev inte riktigt



som upphovsmännen önskat och ganska snart behölls den översta våningen med vigselrummet medan de andra två började nyttjas för andra ändamål.

Vi såg den tjusiga Riddarhussalen med 2332 adliga vapensköldar. Den sista som adlades i Sverige var Sven Hedin, upptäcktsresande som adlades 1902. Rätten att adla personer togs bort 1974. Therése Gyllenram, vår guide på Riddarhuset, berättade detta och mycket mer på ett synnerligen trevligt sätt.

Nu var vi hungriga och färden gick till **Hasselbacken**. Vi skulle få lutfisk!!! Fast otorkad, dvs långa. Pocherad långa med kronärtskocka, rostad lök, smörsås och kokt potatis. Underbart gott! Med fulla magar och ett gott humör lyssnade vi till Linnéa som berättade om allt vi åkte förbi.

ÅTERBLICKAR

Dagens sista stopp var **Waldemarsudde**. Hälften av oss hörde och såg specialutställningen *Ljus över hav och land* – Önningebykolonin på Åland. En konstnärskoloni som under åren 1886 – 1914 samlade många namnkunniga konstnärer till trevlig samvaro i kreativ miljö. Hela 58 % var kvinnor vilket för denna tid var mycket ovanligt.

Andra hälften av oss deltog i en förevisning av Prins Eugens Sällskapsvåning och konstsamling.



Beth Hallås och Janne Lund beundrar Molnet av Prins Eugen

Prins Eugen (1865 – 1947) ville så gärna bli konstnär. Pappa Oscar II gillade inte sonens val utan tyckte att han skulle ha ett riktigt yrke och en bra utbildning. Så efter studier blev det militärbanan. Men han lyckades avsluta detta och flyttade till Paris för att få möjlighet att börja måla på riktigt. För att inte väcka uppseende kallade han sig Mr Oskarsson.

Det blev en ganska tuff tid med få framgångar men mycket lärdom. Han var med på utställningar men längtade hem. Han

återvände till Sverige och flyttade in i Arvfurstens palats. Han letade dock efter en egen plats där han kunde bo och måla. Waldemarsudde med ett litet hus på tomten lyckades han köpa 1903 och under ledning av arkitekt Ferdinand Bobergs fasta hand och Prins Eugens idéer skapades dagens Waldemarsudde. Det stod klart 1905.

Landskapsmåleri blev hans främsta gåva och många är de tavlor som vi minns, t.ex. Molnet. ”Näst efter konsten tror jag blomster är min största glädje” sade prinsen. Detta märks tydligt såväl inne som ute. Det är senvinter idag när vi är här, men så vackra blomsterarrangemang som dagens florist hade skapat inomhus med många vackra växter var precis i prinsens anda. Vår guide berättade också om att trädgården är återskapad i det skick som prinsen hade haft det. Det ska vara värt ett besök på sommaren.

Prins Eugen förblev ungarl hela sitt liv men var långt ifrån ensam. Waldemarsudde var ständigt en samlingsplats för konstnärer och vänner. Till detta en tjänstestab på ca 15 personer.

När Prins Eugen dog testamenterade han allt till staten. Som tur är har staten förvaltat sin gåva väl och vi kan idag se denna underbara bostad, konstsamling och trädgård som den var på Prins Eugens tid.

Oj vad mycket vi har sett och lärt oss under denna dag! Vi var turister i vår egen stad. Tack Linnéa och Micke för denna lärorika dag. Nu väntade en promenad hem från Täby Galopp och vardagen utan adelsköldar och landskapsmåleri tar vid.

Text och foto: Gunilla Rönnholm

ÅTERBLICKAR

Tibbleträff med Jacke Sjödin

"Det var längesedan jag skrattade så mycket!"

I slutet av januari kom ca 110 medlemmar till Grindtorpskyrkan för att se och höra Jacke Sjödin.



Vi bjöds på en underhållande föreläsning med många roliga berättelser och flera axplock av låtarna som blev till under pandemin, bl.a. låten om hamstringen av toapapper som blev mycket uppmärksam.

Den eftermiddagen gick vi alla därifrån med ett stort leende på läpparna!

En i publiken hade av misstag betalat avgiften till träffen två gånger. När föreningen ville få uppgifter för att returnera en av avgifterna blev svaret: Jag behöver inte få tillbaka några pengar, så roligt har jag inte haft på mycket länge!

Jacke Sjödin har varit aktiv på scenen med sång och musik i flera år. Han blev känd för en bredare krets under pandemin när han började framföra kända melodier med nya texter som hade med anknytning till Covid 19. Dessa pandemi-låtar spreds snabbt bland alla oss som satt hemma och försökte undvika smittan. Pandemi-låtarna piggade upp oss i den dystra Covid-perioden.

Text och foto: Karin Thorán

MEDICINSK FOTVÅRD

Fotvårdskliniken

Maeve Lavelle 08-768 32 59

KULLAGRÄNDS SERVICEHUS

ÅKERBYVÄGEN 1, TÄBY



En bättre hemtjänst, som den var förr!

Jag startade Trygg Pensionär i Sverige AB efter 10 år i hemtjänsten där jag sett hur tempot skruvats upp. Jag erbjuder en bättre omsorg med RUT-bidrag:

- samma person, kvinna, 32 år,
- undersköterska (USK),
- talar svenska (modersmål) och engelska,
- är garanterat Covidvaccinerad.

Kunden bestämmer vad som skall göras, utan stress. Och den bättre omsorgen behöver inte kosta mer. Framförallt när behovet inte är så stort.

Kunden betalar 195 kr/tim inkl. moms efter RUT-avdrag.



Kontakta mig Maria Lindahl om hur jag kan hjälpa dig,
mobil 072 857 9956, e-mail maria.lindahl@tryggpensionar.se
Trygg Pensionär i Sverige AB, hemsida www.tryggpensionar.se

Hurra, sommaren är här!

Vi har fyllt alla hyllorna i handelsboden med roliga saker för både inne- och utelekar. Fånga insekter, vifta såpbubblor, spela steggolf, lägg ett pussel, klä ut Dig, gosa med något gulligt gosedjur, rita en teckning...

Ska Du på kalas, dop eller bara göra någon glad? Det finns alltid en anledning att besöka Barnens Handelsbod.

Kom till Täbys äldsta och roligaste leksaksaffär.

**Vi lovar, det blir roligt!
Välkommen!**



Kika gärna in hos oss på
#barnenshandelsbod



Viggbyholms station i Täby, 08-7560273 | Öppettider: Mån-Fre 10.00-18.00, Lör 10.00-15.00 | www.barnenshandelsbod.se

Utflykt till Blomsterboda – ett underbart tulpanrike

Vi åker till blommorna och drömmer oss bort.

Onsdagen den 1 februari tog vi bussen till tulpanlandet. Men för att vara väl förberedda måste vi ha mat i magen. Wäsby Golf serverade oss en mycket god lunch så att vi var preparerade inför vårt besök.

Du underbara tulpan som frasar så härligt och ger oss en sådan glädje! Pelle Olsson visade oss runt i detta paradiset. Tulpaner så långt ögat kunde nå. Vi såg allt från lökplantering till paketering. Blommorna till oss människor och de använda lökarna till rådjuren i trakten.

Tulpanlöken kan endast användas en gång och det är djuren glada för. Här planteras varje år med start i augusti 1 miljon hyacintlökar.

I september planteras 120 tusen amaryllislökar. Därefter med start i januari 11 miljoner tulpanlökar.

Upplivade av den kommande tulpan-säsongen tog vi farväl av Pelle och tulpanerna.



Text och foto: Gunilla Rönholm

Medicinsk fotvård

Fina Fötter

Södervägen 44

Täby (Viggbygården)

070-2236265

Medlem i Sveriges Foterapeuter





Klänning i sommar!

Hitta din klänning hos oss. Mönstrat, enfärgat, bomull, linne, viscose.

Välkommen in och prova!
önskar Charlotta



Öppet Mån-fre 10-18 • Lör 10-15
Vallentuna Centrum • Tel 08-511 700 14

Tibble-erbjudande!

20% rabatt på ETT valfritt plagg* mot denna kupong.

Gäller t o m 30 juni 2023 och endast en gång per person. Gäller endast plagg till ordinarie pris.



KUNSKAP OCH ERFARENHET
LÖNAR SIG!

JÄGHOLM
NORRORTSMÄKLARNA

FUNDERAR DU PÅ SÄLJA DIN BOSTAD?

Vi på Jägholm Norrortsmäklarna erbjuder en högklassig mäklartjänst som grund för en lyckad försäljning. Vår erfarenhet och lokalkännedom lönar sig, detta kommer resultera i en trygg och smidig process som tar dig hela vägen i mål.

Från första mötet fram till året efter då det är dags för deklaration.



Fastighetsmäklare
Oskar Jägholm
070-732 50 00



Fastighetsmäklare
Mikaela Westerling
070-661 00 88



Fastighetsmäklare
Jenny Stadvall
072-703 60 03



Fastighetsmäklare
Mats Norman
070-483 40 00



Fastighetsmäklare
John Jägholm
0708-732 501

Välkommen in till oss på Södervägen 30, 08-732 50 00, www.jagholm.se

Fullsatt och trivsamt på modevisningen

Drygt hundra medlemmar fick plats i Grindtorpskyrkans kafeteria och 30 stod på väntelista. Gissa om Tibbleseniörernas mannekänguppvisning var efterlängtd och uppskattad efter flera års uppehåll under pandemin! Även undertecknad, som var ende mannen på plats, rycktes med av den goda stämningen och av det som mannekängerna visade upp.

- Självklart är det mycket arbete, men när man ser hur visningen blir mottagen är det värt varenda minut, sa Charlotta Fagerland, som tagit fram 25 kreationer från ytterplagg till festklänningar.

Det var uteslutande plagg från kända tillverkare och designers, vilket satte en god nivå på tillställningen.



Ingalill Bylund Foto: Karin Thorán



Eva Neveling Foto: C-H Segerfeldt

Charlotta Fagerland kunde självklart alla detaljer kring tillverkning, kvalitet och tyger, men lämnade också personliga synpunkter på färger och stil. Det väckte uppskattning och även munterhet.

– ”Eva ville ha den här jackan i blått, en färg som hon tycker om. Men hon passar faktiskt bättre i den här ljusgröna. Eller hur?”

Publiken nickade och log medan Eva fortsatte sin runda, där flera som vanligt tog tillfället i akt att känna på både på kvaliteten och passformen.

ÅTERBLICKAR



Anette Forsberg



Eva Neveling Foto: Karin Thoránt

Fem mannekänger behövdes för att visa plaggen. Tibbleseniörerna hade ställt upp med Ingalill Bylund, Anette Forsberg och Eva Neveling och Charlotta hade två egna mannekänger.

Sylvia Molander ansvarade som tidigare för arrangemanget och hade fin hjälp av en trio som klarade det praktiska, Lizzie Jacobsson, Britt-Marie Jansson och Beth Hallås.

Text C-H Segerfeldt



Hela gänget som svarade för en uppskattad visning: Sylvia Molander, Ingalill Bylund, Anette Forsberg, Eva Neveling, Charlotta Fagerland och Charlottas två mannekänger.

Foto: C-H Segerfeldt

Vad händer i Täbys natur?

I Täby har vi stora skogsområden men även vackra ängar och parker.

Täby kommun utför just nu en hel del skötselaktiviteter i dessa områden.

Granbarkborre

Som många säkert sett så har det skett en hel del avverkning i våra skogar. Mycket beror på angrepp av granbarkborre som är en 4 millimeter lång insekt som kan döda stora friska granar.



När granarna angrips torkar de och dör. Träden blir då sköra och kan lätt gå av, med risk för personsador. Vid avverkning lämnas vissa av dessa träd kvar som 3–4 meters högstubbar avsedda för fåglar och insekter.

De minst angripna träden kan säljas som virke, resten blir till massaved eller faunadepåer. I dessa faunadepåer (travar med död ved) trivs granbarkborrens naturliga fiender som parasitsteklar och myrbaggar.

I samband med avverkningen sker det, på några områden runt Efraimsberg, en

återplantering av ädellövskog, framför allt fågelbär, ek, lind, hassel och bok. Områdena hägnas in för att undvika angrepp av vilt på nyplanteringen. Blandskog hjälper till att minska spridningen av granbarkborren.

Dagvattendammar

Det har anlagts dagvattendammar på olika platser i Täby, och fler är på gång.

Dagvattendammar har som syfte att ta hand om föroreningar, rena från fosfor och dämpa stora vattenflöden vid skyfall.

I Gribbylund finns både Ängsholmsdammen och den nyligen avslutade dammen vid Hästängen.

En ny damm är på gång vid Prästängarna vid Täby kyrkby.

Ytterligare en stor anläggning längst in i Hägernäsviken har påbörjats. Det blir både en dagvattendamm och en våtmark. Våtmarken kommer att gynna den biologiska mångfalden och även bli en intressant plats att besöka.

Projektet pågår under hela 2023.

Vallentunasjön, som ligger i både Täby och i Vallentuna, har länge haft problem med föroreningar. Efter flera års planering har nu Vallentuna startat anläggningen av en stor våtmarkspark för att förbättra vattenkvaliteten.

www.gognito.se/referensprojekt/vatmarkspark-i-vallentuna-kommun/

För att få reda på mer om dagvattendammar – gå in på kommunens hemsida, www.taby.se och sök sedan på ”Ängsholmsdammen”. Där finns en bra beskrivning och en intressant film som förklarar hur dammen fungerar.

Text: Anders Wallin

Personliga begravningar sedan 1884

Varmt välkommen till oss i Åkersberga, Täby, Vallentuna, Odengatan i City, Nacka och på Lidingö.

Erbjudande för dig som är medlem i SPF Seniorerna

Som medlem i SPF har du 1.000 kr rabatt på en begravning hos oss. Kom förbi eller ring så berättar vi mer.

Varmt välkommen!

HALLSÉNIUS BEGRAVNINGSBYRÅ

Biblioteksgången 2, 183 70 Täby

Tel: 08-544 732 80

www.hallsenius.se



HALLSÉNIUS

BEGRAVNINGSBYRÅ



RONQVIST RÖR AB



Auktionsen
VVS Sverige

ALLT INOM VVS

Tel • 08-51 23 55 44 • Mobil 070-745 45 46

www.ronqvistror.se • info@ronqvistror.se • Ripvägen 6 • 186 96 Vallentuna

CIRKLAR OCH FRISKVÅRD

– grupper som träffas regelbundet

Föreningen har ett utbud av aktiviteter för olika intressen och dessa bidrar i hög grad till gemenskap och trevlig samvaro.

Det kan bli ändringar som rör grupperna – håll utkik på hemsidan

www.tibbleseniorerna.se

Cirklar

Aktier och fonder 1

Dan Kronström tel. 070 433 4768.

Gruppen tar för närvarande inte emot nya deltagare.

Aktier och fonder 2

Gustav Frost tel. 070 327 1191

Bokcirkel Läsekretsen

Karin Hedén, tel. 070 308 36 25.

Bokcirkel Elena.

Ann-Christine Bratt Kollberg,
tel. 070 949 49 31

Bokcirkelarna kan för närvarande inte ta emot fler deltagare.

Lilla Musicirkeln

Margaretha Mogren margaretha.mogren@hotmail.com,
tel. 070 406 2381.

Gruppen tar för närvarande inte emot nya deltagare.

Kortspel

Bridge

Arne Wasslund, 070 883 2243

Monica Söderström 070 524 5107

Torsdagar 10 – 14, Seniorcenter

Från 7 september: torsd. Kl. 12:30 – 16:30

Det finns plats för nya deltagare. Man kan anmäla sig som par eller ensam.

Canasta

Christer o Inger Månsson 070 810 5310,

Anna-Lena Sedvallson, 070 309 9205

Tisdagar 13:15 – 16:15.

Det finns plats för några fler deltagare.

Friskvård – Träning

Badminton

Ingemar Nordansjö, tel. 070 578 8530,

Birgitta Groschopp tel. 070 968 6064

Tisdagar och fredagar kl. 9:00 – 11:00,

Täby Racket Center

Nya medlemmar är välkomna, dock inte nybörjare.

Golf

Börje Larsson tel. 070 979 0924

bl_48@hotmail.com

Den varma årstiden ordnas golftävlingar.

Linedance

Karin Thorán, karinthoran@gmail.com

Fredagar kl 9:30 – 11, forts. grupp.

Seniorcenter, Lyktgränd 2–4.

Nya deltagare som har dansat ett par terminer är välkomna.

Den som vill pröva på linedance kan göra det på Seniorcenter som har öppen grupp på fredagar kl 11:00 – 11:45. Seniorcenter finns på Lyktgränd 2–4. Ledare är Eva Jansson

CIRKLAR OCH FRISKVÅRD

Vandringar 7 – 10 km

Vandringsgruppen går på måndagar och startar oftast kl 9:45. Tidpunkt och samlingsplats kan variera.

Information om nästkommande vandring mejlas till vandringsgruppen senast dagen före vandringen.

Ta med busskort, matsäck och sittunderlägg.

För aktuell information ska nytillkomna vandrare alltid kontakta

Anette Forsberg 070 755 6541 eller

Anders Wallin 070 413 5276 . Mejla

vandring.tibbleseniorerna@gmail.com

Se vidare www.tibbleseniorerna.se

Det är inte tillåtet att ta med djur på vandringen.

Bowling – är du intresserad av att spela bowling?

Täbypensionärernas Bowlingklubb TPB arrangerar tävlingar onsdag fm.

Kontakta **Sören Wiklund**, mejl

wiklund.soren@gmail.com eller

070 876 8600

Discgolf/Frisbeegolf – Tips på en trevlig uteaktivitet

Discgolf påminner om vanlig golf men istället för golfboll kastas frisbees och hålen utgörs av korgar. Det finns en 9-håls skogsbana för discgolf (frisbeegolf) vid Erikslund. Banan förlängs under våren med ytterligare nio hål.

Det är en trevlig aktivitet som kan utföras i eget tempo och gärna med lite fika på en solig berghäll.

Karta samt regler hittar du på kommunens hemsida, www.taby.se, sök på Discgolfbana.

Cirkeln Aktier och fonder 2

Cirkeln **Aktier och fonder 2** startade år 2017. Cirkeln fokuserar på hur man kan värna sina ekonomiska besparingar på bästa sätt. Deltagarna diskuterar och delger varandra synpunkter och förslag. Privatekonomi är idag ett ytterst aktuellt ämne!

Som mest har cirkeln haft sju deltagare.

Antalet deltagare begränsas av att alla ska få plats kring bordet, och att alla ska få komma till tals på mötena.

Efter uppehåll under pandemin hade gruppen sporadiska möten i en liten grupp på tre personer. Nyligen har det tillkommit två nya deltagare.

Det är nu en grupp på fem personer som träffas varannan vecka hemma hos ledaren

Gustav Frost. Det kan finnas plats i cirkeln för ytterligare en eller två deltagare.

Karin Thorán



AKTUELLT FRÅN KPR

KOMMUNALA PENSIONÄRSRÅDET I TÄBY

Här presenteras aktuella frågor som har behandlats på vårens möten i KPR. Den som vill läsa protokollen från KPR finner dem på kommunens hemsida www.taby.se

Information från KPR-mötet i februari

Låg smittspridning av Covid 19

Information från Lilian Carleson, MAS i Täby

Den 1 februari fanns inget rapporterat fall med Covid på något särskilt boende i Täby. Vid denna tidpunkt fanns heller ingen person på IVA med Covid, vilket är första gången sedan pandemin startade.

Med anledning av den låga smittspridningen testas nu endast boende och personal när de har symptom som skulle kunna vara Covid. Inga prover tas i förebyggande syfte längre. Det finns inga restriktioner på de särskilda boendena.

Vårdbolaget Humana Assistans

Information från Socialchef Claes Lagergren

Efter beslut från IVO har Vårdbolaget *Humana Assistans* inte längre rätt att bedriva ledsagning

och assistansservice. Täby kommunen ser allvarligt på detta och har därför kontaktat de personer som anlitat *Humana Assistans* och meddelat att de har rätt att byta bolag. Äldreomsorgen omfattas inte av IVO:s beslut. Det innebär att det särskilda boendet i Arninge kommer att öppnas och bedrivs enligt tidigare planering.

Täby kommun får en äldrenämnd

Från den 1 juni kommer den nuvarande socialnämnden att delas i två nämnder – en äldrenämnd och en socialnämnd. Arbetsuppgifter och budget fördelas mellan nämnderna, och KPR förs till äldrenämnden.



Stöd och hjälp för dig som senior

Här får du tips och information om vilket stöd som finns för dig som senior. Många tjänster och aktiviteter är öppna för alla seniorer och vissa behövs du ansöka om.

Du är alltid välkommen att kontakta oss på Täby kommun så kan vi vägleda dig att hitta det som hjälper just dig.

TÄBY

Informationsbroschyr

Nu finns broschyren **Stöd och hjälp för dig som senior** att hämta på Seniorcenter och i kommunhusets reception. Där finns bland annat information om aktiviteter, hur man kan få praktisk hjälp, trygghetslarm, färdtjänst, boende och anhörigstöd.

Broschyren innehåller kortfattad och översiktlig information samt kontaktuppgifter om hur man går vidare för att få veta mera. Den är utformad i samråd med ledamöter från pensionärsföreningarna. Den kommer att finnas digitalt på kommunens hemsida.

Judy Albinsson

Vad hände i Sverige för 100 år sedan?

Här presenteras några händelser från 1923

- Det var filmpremiär på Selma Lagerlöfs ”En herrgårdssägen” men filmen fick titeln ”Gunnar Hedes Saga”
- Kronprins Gustaf Adolf (senare kung Gustaf VI Adolf) förlovar sig med lady Louise Mountbatten, född i Tyskland.
- Jubileumsutställningen i Göteborg invigd. Det var två år efter Göteborg fyllde 300 år.
- Stockholms stadshus invigdes den 23 juni 1923. Staden betalade 16 milj. och fick 1,6 milj. i donationer. Kostnaden blev 2½ gånger så stor som beräkningen 1911.
- Tändsticksbolaget/Ivar Kreuger söker intressera kapital i USA för att vidga utlandsverksamhet.
- Totalisatorn gjorde debut vid Jägersro trots protest från Svenska allmänna kvinnoföreningen till djurens skydd. Den första omsättningen uppgick till 27 800 kr
- De 7 700 bilar som fanns i Stockholm skulle börja betala bilskatt – 8 kr för varje påbörjat 100-tal kg. Intäkterna blev ca en miljon.
- Statens 3:e obligationslån såldes slut på 2½ månad.
- Förenta staterna stoppar invandringen i två månader. Siffran för Sverige är 20 042 med en begränsning av 4 008 personer i månaden.
- Vin- & Spritcentralen får monopol.

*Utdrag ur ”Ett folk på marsch”,
en bokfilm av Erik Lindorm*

DU ENSAMBOENDE PENSIONÄR ELLER ANHÖRIGVÅRDARE I TÄBY

Känner Du eller Dina anhöriga Er oroliga för att det ska hända Dig något hemma utan att det uppmärksammas? Då är Veteranringen något för Dig! Du ringer till vår telefonsvarare. Vi lyssnar av den. Har Du inte ringt, ringer vi. Denna trygghet kostar Dig bara ett dagligt samtal.



För information, kontakta:

Åsa Berken 076-317 37 58
Lena Annerborn 072-710 27 37
Marianne H-én Erlandsson 070-523 25 50

Klockstapelparken

- En rofylld plats



Täby har många grönområden och parker, och bland dem finns den lilla pärlan Klockstapelparken. Parken ligger i Täby Kyrkby på en höjd strax norr om Täby Kyrka. Man når den från kyrkparkeringen genom att gå bort från kyrkan uppför en liten backe, och där ser man klockstapel.

Den ståtliga klockstapel byggdes år 1736. Klockstapel har två klockor – den mindre är 70 cm djup och 70 cm hög, och storklockan är 100 cm djup och 80 cm hög. Klockorna har även en anseelig tyngd.

Klockorna kan ringa i samband med gudstjänster, dop, vigsel och begravningar, och kan även ringa in till helgsmål.

Klockstapel står inte direkt nära kyrkan. Från klockstapelparken ser man söderut mot Täby kyrka och västerut mot åkrar och ängar ner mot Vallentunasjön. Som bostad till klockaren har det tidigare funnits en liten fattigstuga mellan kyrkan och klockstapel.

Nu är det Täby kommun som äger och sköter parken. Förra året rustades den lilla parken upp, bl.a. har det blivit tydliga ingångar till parken och belysningen har blivit bättre. Det finns flera trevliga sittplatser för den som tagit med kaffekorgen. Även den lilla lekplatsen för små barn har rustats upp.



Denna lilla park är en rofylld och vacker plats, besök den gärna!

Text och foto: Karin Thorán



Svenska Röda Korset
Täbykretsen

FIXARGRUPP

Röda korset i Täby driver i samarbete med Täby kommun en fixargrupp.

Vi hjälper äldre personer som inte kan, vågar eller orkar göra vissa saker i hemmet själva. Det gäller diverse småarbeten som förekommer i ett hem.

Arbeten som inte kräver fackkunskap och som är snabbt avklarade, t.ex.

- byta glödlampor,
- hänga upp någon tavla,
- ta ner och sätta upp gardiner,
- ställa in TV-kanaler,
- ta ner saker som är svåra att nå,
- bära upp/ner saker från vind och källare

OBS: Vi städar inte, lagar inte mat, gör inget trädgårdsarbete och skottar inte snö. Ej heller arbeten som kräver särskild yrkeskunskap.

Tjänsten kostar inget men Du får själva hålla med material. Ring gärna och fråga om du har något annat önskemål så diskuterar vi om vi kan utföra det.

Välkommen att ringa på fixartelefonen 070-546 00 45 och lämna ett meddelande. Vi ringer tillbaka till Dig.

BLI FIXARE!

Vill Du bli fixare? Du får ett mycket givande socialt arbete som volontär.

Du hjälper äldre med allehanda korta uppdrag i hemmet. Se exempel i stycket ovan.

Du väljer själv vilka och hur många uppdrag du vill ta. Reseersättning utgår.

Du behövs! Kontakta Christer Wallenberg på e-post

christer@wallenberg.net eller mobiltelefon 070-764 00 74.

OM FÖRENINGEN

Förening inom förbundet *SPF Seniorerna* som är en ideell, partipolitiskt och religiöst obunden organisation.

Org.nr 802409-1814

Föreningens kansli finns på Marknadsvägen 293, 183 79 Täby

Kansliet har telefontid helgfria mån- och torsdagar kl. 10 – 11. Besök efter föranmälan.

Kansliet stänger på sommaren från 15 juni till 15 augusti och på julhelgen från 15 dec till 10 jan. Under stängning besvaras mejl och telefonmeddelanden ca en gång per vecka.

Tel nr. 08 758 9105. Telefonsvarare när kansliet är stängt.

Mejl: tibbleseniorerna@gmail.com

Hemsida: www.tibbleseniorerna.se

Plusgiro: 477 28 94-4

Webbmaster: webmaster.tibbleseniorerna@gmail.com

Medlemsavgift 300 kr per medlem. Inbetalningskort skickas från centrala förbundet. Avgiften ska vara betald senast den 31 januari.

Medlemsanmälan kan göras på vår hemsida, eller med mejl eller telefon till kansliet. Uppge namn, personnummer, adress, telefon och mejladress vid anmälan. Vid anmälan efter den 1 oktober gäller avgiften även för nästkommande år. Glöm inte anmäla när du ändrar tel.nr eller mejladress.

Vänmedlem Den som är medlem i annan SPF-förening kan bli vänmedlem i Tibbleseniorerna Täby. Anmälan görs med mejl eller telefon till kansliet (se uppgifter i texten ovan).

Uppge namn, personnummer, adress, telefon och mejladress vid anmälan.

Avgiften är 100 kr per år och inbetalningskort skickas från föreningens kansli.

Skandia mötesförsäkring

Medlemmar i föreningen har försäkringsskydd för olyckor vid deltagande i möte eller arrangemang som ordnas av SPF förbundet, distriktet eller av föreningen, samt vid resa till och från sådant möte.

Frågor om denna försäkring – kontakta SPF Seniorerna tel 08 692 3250

Skandia försäkringar för enskild medlem

Livförsäkring Ny medlem i SPF, som är mellan 60 och 70 år, kan inom 6 månader teckna en livförsäkring på ett och ett halvt prisbasbelopp.

Olycksfallsförsäkring Medlem i SPF kan oavsett ålder teckna en olycksfallsförsäkring där försäkringsbeloppet är relaterat till åldern.

Mer information om Skandias försäkringar och villkor finns på Skandias hemsida www.skandia.se eller tel.nr till 0771 55 5500 eller 0771 16 6060.

FUNKTIONÄRER

Styrelsen

Erik Söderberg, Ordförande	070 610 7129	eriksoderberg49@gmail.com
Judy Albinsson, Sekreterare, KPR	070 548 4483	judy.albinsson@telia.com
Nils Blomgren, IT-ansvarig	073 981 4072	nils.blomgren@hotmail.se
Alicja Chowra Skoglund	070 688 4864	alicjachowra@hotmail.com
Sonja Khechini	076 411 8265	sonja_khechini@yahoo.se
Birgitta Ljungström	072 920 0612	birgitta.lj@ownit.nu
Karin Thorán, Tidningen, Kansliet	070 444 7688	karinthoran@gmail.com
Inger Wallin, Ekonomiansvarig	070 829 6365	inger.wallin@telia.com

Adjungerad till styrelsen:

Ingallil Bylund, Medlemssekreterare	070 638 0435	ingallilbylund65@gmail.com
-------------------------------------	--------------	--

Revisorer

Karin Neiderud	070 459 8488	karin.neiderud@gmail.com
Mats Westerdahl	070 928 5346	mats.westerdahl@gmail.com

Valberedning

Annalena Wedegren Ösund	070 515 1156	insight@telia.com
<i>Vakant</i>		

Representanter i KPR

Monica Alkblad	070 827 0146	m.alkblad@gmail.com
Judy Albinsson,	070 548 4483	judy.albinsson@telia.com
Monica Törnquist	073 380 4112	monica.tornquist@telia.com
Majken Ploby, Ersättare	073 664 5250	majken.ploby@telia.com

Tidningen TibleSenioren

Karin Thorán, Redaktör	070 444 7688	karinthoran@gmail.com
Stellan Abramson, Layout	070 584 0779	stellan.abramson@gmail.com
Birgitta Nelhagen, Annonser	073 080 8249	nelhagen21@gmail.com
Karin Neiderud, Distribution	070 459 8488	karin.neiderud@gmail.com

Hemsidan

Anders Wallin, Webbredaktör	www.tibbleseniorenerna.se	
	070 413 5276	
		webmaster.tibbleseniorenerna@gmail.com

Resor

Gunilla Rönholm	070 216 2386	gunilla910@gmail.com
Christina Olausson	070 575 8537	christina.olausson@bredband.net

Pub

Sylvia Molander	070 853 6843	molander.sylvia@gmail.com
-----------------	--------------	--

Guldanten

Karl-David Andersson	073 552 1042	karl-david@telia.com
Barbro Ekroth	08 732 7538	barbro.ekroth@gmail.com

