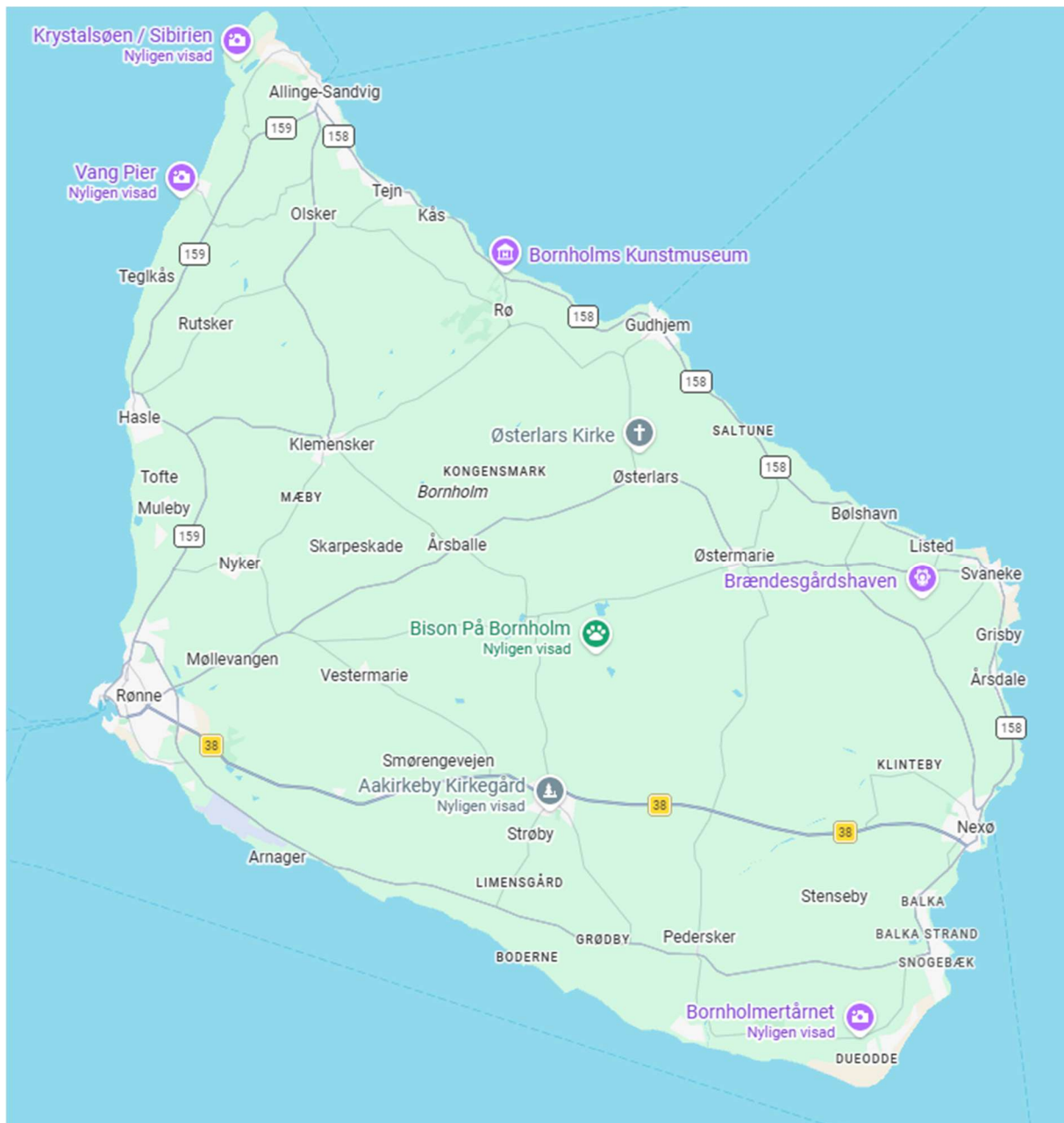


Resan till Bornholm 25 - 28 maj 2026



En liten karta över Bornholm så att ni kan hålla koll på var vi reste runt.

Resan till Bornholm 25 - 28 maj 2026

Dag 1

Måndagen den 25 maj 2026 steg 4 personer på bussen i Kallhäll för resa till Bornholm. I Jakobsberg steg ytterligare 21 personer på med stora förväntningar på resan.



Upphämtning i Kallhäll.

Här står vår chaufför Micke samt vår bussguide Tomas. Tomas övervakar något som Micke håller på med. Vad är det han håller på med?

Resan till Bornholm 25 - 28 maj 2026



Här kollar han resultatet av något. Vad kan det vara?



Jo, i bussens framruta syns denna information växlande mellan CK:s Resor och Bornholm så att alla kan se vart vi är på väg med bussen och vem som arrangerar resan.



När man åker buss med Micke Ineman är det ett obligatoriskt stopp på Stavsjö Krog som ligger strax norr om Norrköping. Här är vi på väg in för en förmiddagsfika.



Stavsjö Krog är ett trevligt stopp som förutom kaffe och annat har en liten butik med olika prylar.



Här en bild av butiksdelen



Tomas står och väntar in alla efter fikapausen.



Nästa stopp ett par timmar senare var Vandalorum i Värnamo där lunch skulle intagas. Vandalorum är ett konstmuseum i första hand och restaurang i andra hand.



Utanför byggnaderna i Vandalorum finns vackra blomsterarrangemang av olika slag.



Efter ytterligare några timmar i bussen var vi framme i Ystad dit färjan till Bornholm skulle ta oss. Här är vi på Ystads järnvägsstation och beundrar de skånska Pågatågen.



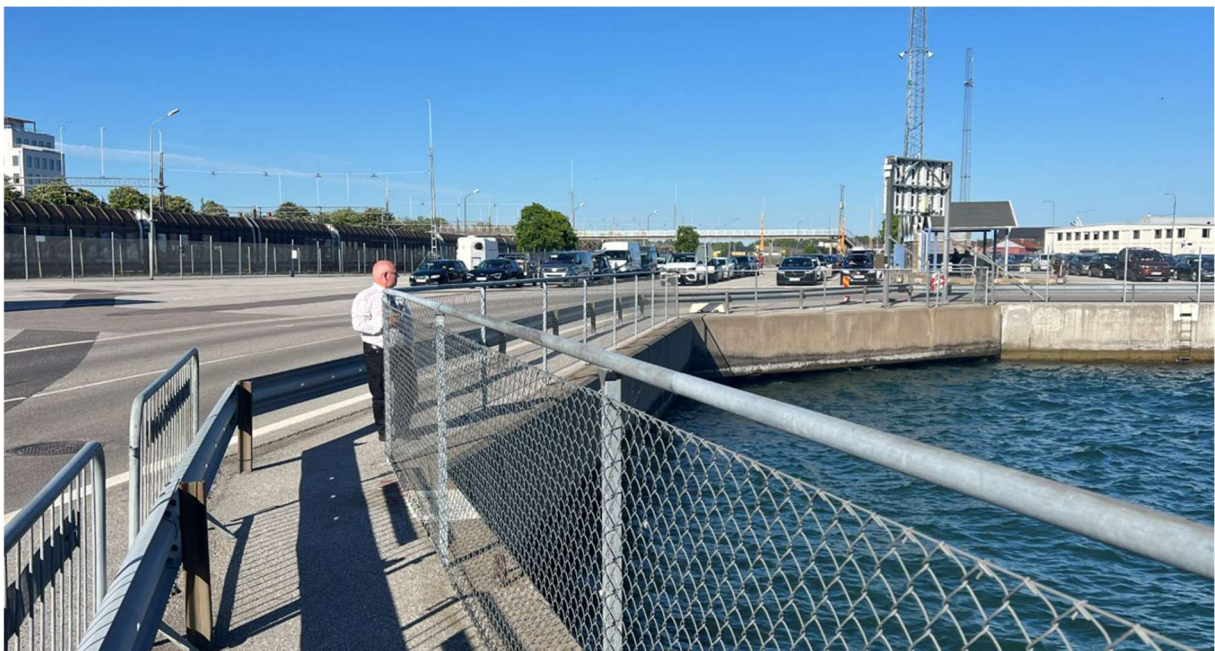
Tågen har fått namn efter olika kända personer som framförallt har koppling till Skåne. Detta tåg heter Fader Gunnar som var en berömd präst i Osby.

Fader Gunnar var Gunnar Rosendal (1897–1988), en svensk präst som blev kyrkoherde i Osby 1933–1962. Han blev känd i hela landet som en förgrundsgestalt för kyrklig förnyelse, med betoning på vackrare och mer levande gudstjänster, tätare nattvardsfirande och öppna kyrkor för bön. Han kallades också "prästen från Osby" och blev en välkänd offentlig person genom sin värme, humor och sitt starka engagemang i kyrkolivet. Han var dessutom produktiv författare och beskrivs som en betydelsefull profil i Svenska kyrkans 1900-talshistoria.

Resan till Bornholm 25 - 28 maj 2026



Detta är inte någon speciellt vacker bild men det var det vi såg från bussen vid färjeläget i väntan på att båten skulle komma in.



Micke har gått ut och spanar efter båten.



Här kommer båten in genom hamninloppet.

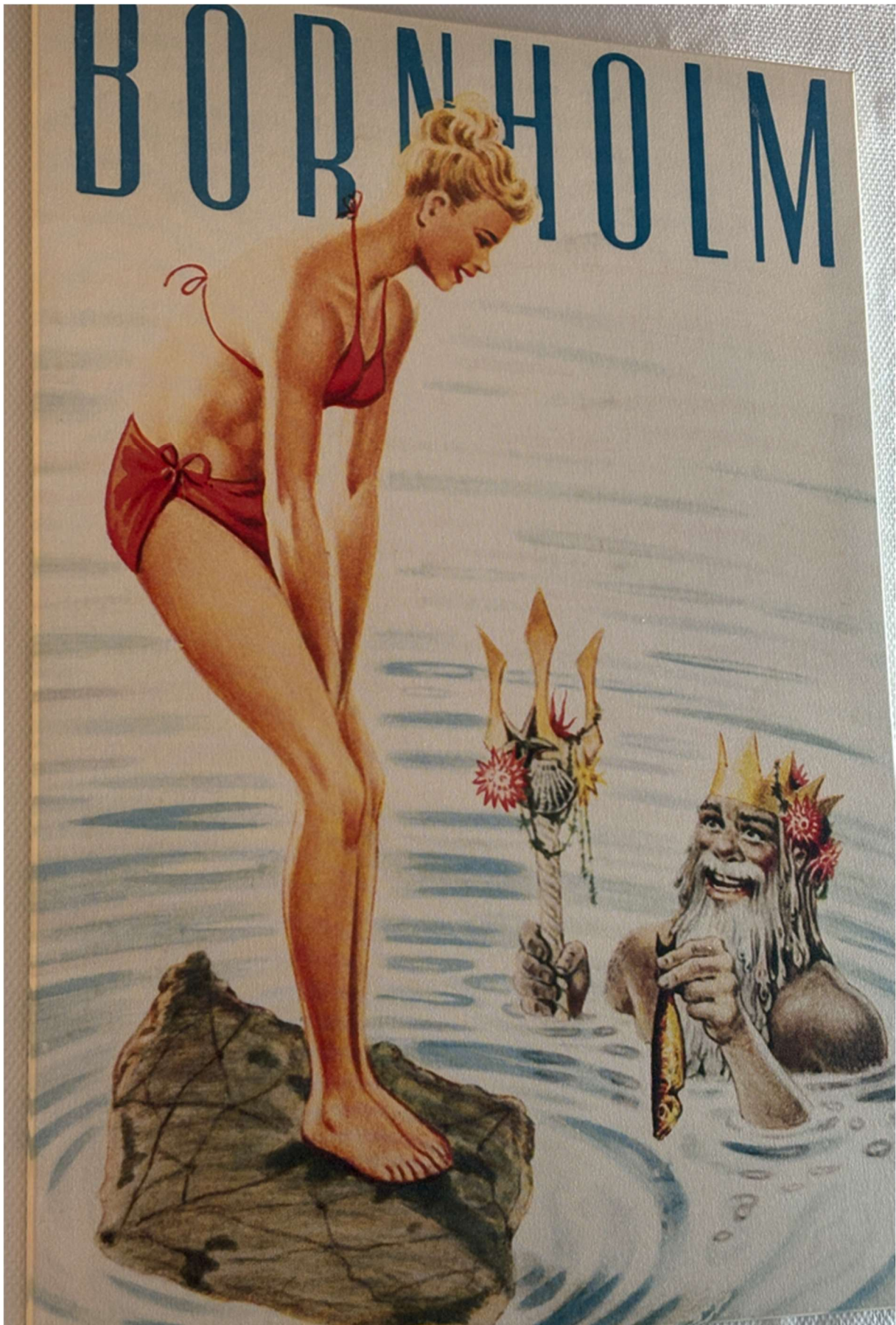


Båten är av typen katamaran och kan gå väldigt snabbt trots att den tar drygt 400 personbilar

Några fakta om fartyget:

- Längd: 112,6 meter.
- Bredd: 30,5 meter.
- Maxfart: 40 knop, cirka 75 km/h.
- Kapacitet: upp till 1 200 passagerare och omkring 417 personbilar.
- Byggd: 2009 hos Incat i Tasmania, Australien.

Den går i trafik på Bornholm-linjen mellan Rønne och Ystad, med överfartstid runt 80 minuter. Enligt senare uppgifter blev det också beslutat att EXPRESS 1 skulle fortsätta vara en högkapacitetsfärja för Bornholm i stället för att ersättas av den mindre MAX.



Framme i Bornholm hälsas vi av en vacker flicka som uppvaktas av Neptun med en Bornholmsill i handen



Knappt 5 minuters färd från färjeläget i Rønne var vi framme vid vårt hotell som skulle bli vårt nattläger i tre nätter.



Hotellet från baksidan



Utanför framsidan av hotellet fanns Östersjön



En andfamilj seglade runt i vattnet. När ungarna dök efter mat såg mamman oroligt efter dem så att de kom upp igen.



Hotellet från framsidan mot havet.



Bakom hotellet fanns denna gata med mysiga Bornholmshus.



Hotellreceptionen



Dags att intaga första middagen på hotellet.



Utsikten från restaurangdelen var det inget fel på. Havet och sedan solnedgången.



Jan och Monica njuter av maten.



Även Micke har hittat till middagsbordet efter en heldag som chaufför.

Dag 2



Idag skulle vi fara runt på norra delen av Bornholm. Färden startade från hotellet och vi åkte längs öns västra sida upp mot dess nordvästra punkt där det ligger en gammal borgruin från 1200-talet, Ruinen heter Hammershus.

Resan till Bornholm 25 - 28 maj 2026

Hammershus är Bornholms mest kända ruin och anses vara den största borgruinen i Nordeuropa. Den ligger på norra Bornholm vid Hammeren, högt uppe på en klippa med vida utsikt över Östersjön. Ruinen byggdes under medeltiden, troligen i slutet av 1200-talet, och tjänade som en stark fästning i maktkampen mellan kyrka, kungamakt och lokala stormän. Den användes senare även som fängelse, bland annat för Leonora Christina och Corfitz Ulfeldt.

Hammershus förlorade sin militära betydelse och övergavs 1743. Därefter plockades sten från platsen till andra byggen, men ruinen skyddades från 1822 och har sedan dess bevarats och restaurerats i olika omgångar.

I dag är Hammershus en stor sevärdhet med besökscenter, vandringsstråk och dramatiska vyer över havet. Det är ett av de tydligaste historiska landmärkena på Bornholm



En del tappra började vandrigen upp till den gamla ruinen som ligger på en höjd av 90 meter över havet.



När man kommit upp en bit har man en mycket vacker utsikt över grönska och havet i bakgrunden.



Det var många turister som liksom vi skulle upp till ruinen så ibland stannade vi och väntade så att det inte blev för trångt i spåret. Här har vi stannat en stund tillsammans med vår lokala guide som heter Torben och som var en infödd Bornholmare. Han var väldigt trevlig och gjorde sitt allra bästa att prata "blandnaviska" så att alla kunde förstå. Jag pratade dock danska med honom för det tycker jag är roligare.



En översiktbild över ruinen och försvarsmur som finns kvar.



Den höga byggnaden kallades Manteltornet. Trädet till höger har några år på nacken.



Här samlas vi kring Manteltårnet för att höra historien om Leonora Christina och hennes man Corfitz Ulfeldt.

Leonora Christina Ulfeldt var en dansk adelsdam och memoarförfattare, född 1621 som dotter till kung Christian IV av Danmark och Kirsten Munk. Hon gifte sig som 15-åring med Corfitz Ulfeldt och levde först nära maktens centrum, men hamnade senare i konflikt med den danska kungamakten. Leonora fick 15 barn de första femton åren av sitt äktenskap med Corfitz Ulfeldt.

Resan till Bornholm 25 - 28 maj 2026

Kort sagt: hon var både en kungadotter, en politiskt utsatt kvinna och en av Danmarks mest kända kvinnliga författare

Leonora Christina satt fängslad på Hammershus – men inte så länge som sin make Corfitz Ulfeldt. Hon och Corfitz arresterades av kung Fredrik III år 1660 och hölls i fängelse i 17 månader på Hammershus på Bornholm. Under tiden därifrån gjorde de ett dramatiskt flyktförsök genom att fira sig ned från slottsmuren, men upptäcktes och misslyckades. De släpptes 1661 mot att de gjorde avkall på sina fordringar och större delen av sina egendomar.

Efter att Corfitz dömdes till döden i sin frånvaro arresterades Leonora Christina igen år 1663. Hon, sattes i fängelse i Blåtårn på Köpenhamns slott, där hon satt i nästan 22 år fram till 1685. Det var i Blåtårn hon skrev sin berömda självbiografi Jammersminde.



En del av muren runt borgen. Mycket sten användes som byggnadsmaterial. Till vissa byggnader användes tegel som tillverkades på ön.



Ett ständigt renoveringsprojekt pågår för att bevara så mycket som möjligt av ruinen.



Nu är vi på väg ner igen.



Här syns det s.k. besökscentrat där man utgår från när man vill besöka ruinområdet.



Efter Hammershus skulle vi besöka ett konstmuseum

Bornholms Kunstmuseum är ett av Bornholms mest kända kulturinstitutioner och ligger vackert vid kusten mellan Gudhjem och Tejn, högt uppe ovanför Helligdomsklipperna med utsikt över Östersjön.

Grundat 1893 i Rønne som en del av Bornholms Museum.

Från 1971 blev det ett självständigt museum.

Sina nuvarande byggnader invigdes 1993, ritade av arkitektfirman Fogh og Følner ApS.

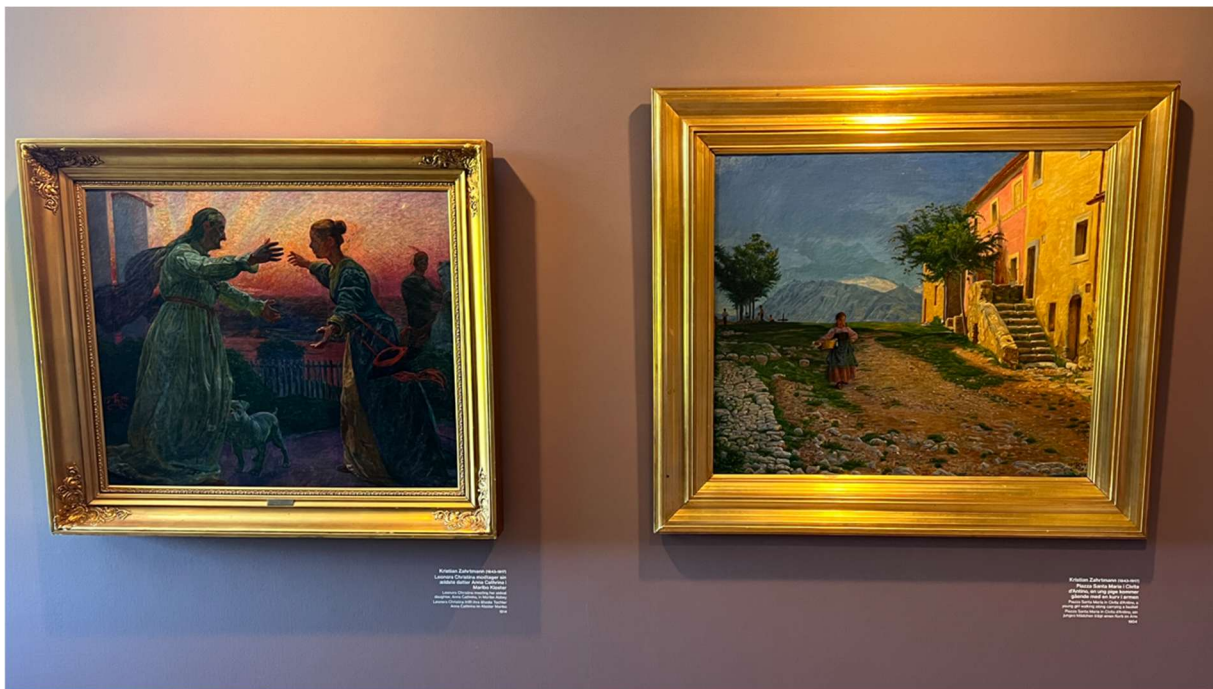
En utvidgning invigdes 2003.

Resan till Bornholm 25 - 28 maj 2026

Museet har en stor samling av bornholmsk konst från början av 1800-talet till idag, samt mycket konsthantverk (keramik och glas). Särskilt fokus läggs på Bornholmermålarna (Bornholm School), bland andra:

Oluf Høst
Olaf Rude
Karl Isakson
Niels Lergaard
Edvard Weie.

Museets moderna arkitektur och läge i ett dramatiskt kustlandskap gör det till en attraktion i sig självt, med likheter med Louisiana i Köpenhamn. Det har även en skulpturpark.



På en del tavlor kunde man se vad det föreställde men inte i alltid.



Dessa tavlor är skapade av Oluf Høst som hade idén att måla samma motiv i olika skepnader.



Här hade man kastat ut lite förgyllda föremål lite hipp som happ. Vad detta skulle symbolisera framgick inte med önskvärd tydlighet.



Färden gick vidare till Gudhjem där vi skulle äta lunch eller som det heter på danska "frokost".



Vi hamnade på Gudhjems rögeri där specialiteten är fisk i olika former.



Här har vi tre som fått in fisk, öl och en "lille Bornholmer" d.v.s. en snaps.



Barbro och Lilian har också fått något att äta och dricka.



Jag vet inte ifall det är fotografen det är fel på eller att Jan fått i sig sin Bornholmer på snedden?

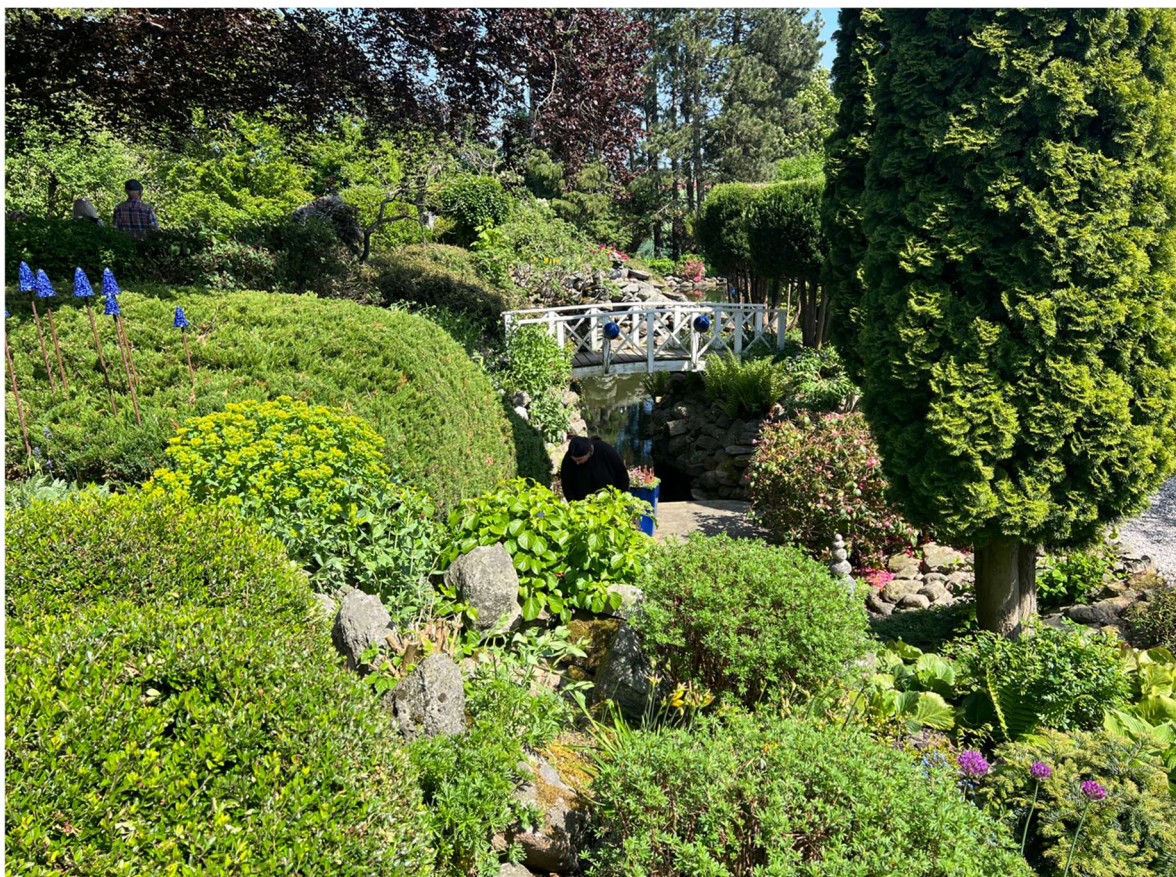


Den här figuren satt hela tiden och övervakade oss ifall det skulle bli några rester över för då dök han ner som skjuten ur en kanon. Det gällde att passa sin mat annars kunde den lätt försvinna iväg.



Efter Gudhjem skulle fika intagas på kafé Kræmerhuset i Klemensker. Det var en väldigt vacker trädgård med många vackra blommor och träd av olika slag.





Här har till och med undertecknad kommit med på en bild.





Kaféborden var lite utspridda här och där i små bersåer.



Rhododendron fanns i olika varianter. Här är en sort som jag dock inte har namnet på.



Typiskt för Bornholm är deras rundkyrkor som det idag finns fyra stycken av. Denna kyrka heter Ny kirke och ligger nära orten Nyker.



Alla rundkyrkor har en centrumpelare som bl.a. gör att inte alla kyrkobesökare kan se altaret där prästen håller gudstjänsten.



Prästens domäner.



Det är lite speciellt med denna typ av kyrka som jag aldrig har sett i Sverige men lär finnas någonstans.



Sista stoppet för dagen var ett stenbrott som jag tyvärr inte kommer ihåg var det låg. Guiden uttryckte att vi skulle besöka ett "hul i jorden" vilket kanske inte lät så där väldigt spännande men när vi väl kom fram var det mer än ett hål i marken.



Här står församlingen och beundrar "hålet".



Christer kollar mobilen att den är skjutklar för en bild.





Sten och grus är en stor exportvara för Bornholm.

Dag 3



Återigen var det dags att besöka en rundkirke. Denna gång Bornholms största rundkirke som heter Østerlars Kirke.

Østerlars kyrka är Bornholms mest kända och största rundkyrka, och den äldsta av öns fyra rundkyrkor. Den ligger på en höjd cirka 500 meter norr om byn Østerlars.

Byggdes omkring 1150 och är Bornholms äldsta rundkyrka.

Kyrkan tillägnades ursprungligen Sankt Laurentius (St. Lawrence), senare döpt om till Østerlars för att inte förväxlas med Nylars kyrkan.

Invigdes troligen år 1150 (enligt myntfynd från 1157).

Är en tre våningar hög rundkyrka med ett massivt centralstöd och tjocka kalkstensväggar diameter: ca 15,5 meter för långhuset.

Kyrkan har en centralpelare som bär upp taket, typisk för Bornholms rundkyrkor.

Under takskägget finns avsatser som sannolikt bars upp en väktargång/skyttegång.

Den omslutande trappan i väggen går upp till översta våningen.

Kyrkan fungerade både som kyrka och fästning och är mycket robust, med möjlighet att från övre våningar skjuta pilar genom öppningarna. Under medeltiden sökte sig människor från närliggande byar hit för skydd från pirater och fiender.

Kyrkan har en av de bäst bevarade kalkstensmålningarna på Bornholm, från omkring 1350.

Freskerna visar bibliska scener från annonsen, Kristi lidande och slutar med domedagen med Kristus som dömer människorna.

Resan till Bornholm 25 - 28 maj 2026

Målningarna täcktes över vid reformationen och upptäcktes igen 1882, restaurerades sedan i 1958. Till Österlars kommer varje år över 120 000 besökare och är en av Bornholms största attraktioner.







Rose-Marie och guiden Torben har slagit sig ner intill trappan som leder upp till kyrkans övre våningar. Trappan var inte att leka med om man inte var stadig i benen. Den var smal och ojämn.



Själv vågade jag mig upp i övervåningarna där det var ganska mörkt på sina ställen.



Allra högst upp fanns gluggar som hade tillhört befästningsverket en gång i tiden och där kunde man kika ut och spana efter fiender på väg men jag såg inga denna dag.



Takkonstruktionen från insidan.



Den tjocka centrumpelaren gick genom hela byggnaden.



Altartavlan i Österlars kirke



Detta är en likvagn som kom till på senare tid.

I medeltiden och långt in på 1800-talet bar man de döda i sin kista till kyrkan på bårar som visning av vördnad. Sedvänjan att köra med likvagnar till kyrkogården kom först på 1870-talet i Norra Halland och liknande, och det dröjde långt innan alla fick tillgång till likvagn.

Likvagnar var ofta hästdragna, påkostade och omgivna av tunga draperier – ett högtidligt färdmedel för den sista resan innan bilarna gjorde entré.

Den gamla likvagnen som tillhör Østerlars rundkyrka bevaras i en byggnad intill kyrkan som en del av kyrkans historiska inventarier och minnesföremål. Den representerar sedvänjan att transportera döda till kyrkan och begravningsplatsen innan bilar fanns.

Till likvagnen fanns en flagga som när den var uppe fanns det en död person i vagnen och man skulle stanna och visa vördnad för den döde. Om flaggan var ner var vagnen tom och man kunde fortsätta sitt värv som vanligt.



Efter Österlars var målet Svaneke på ön nordöstra sida. Vi åkte längs norra Bornholm och hade vacker utsikt mot havet.



Svaneke hamn



Vy ut mot en fyr en bit ifrån



I Svaneke bor det en hel del rika personer vilket bl.a. kunde utläsas av båtarna i hamnen.



Man har ett lokalt ölbryggeri i Svaneke. Här serverades även mat så det var många av oss som klev in och beställde lunch.



En bild inne från bryggeriet där man ser de typiska kopparkittlarna.



I väntan på mat och dricka såg jag detta lilla moln segla förbi på en annars molnfri himmel.



Här sitter vi några ur gruppen och har precis fått in vår mat och dryck.



Vi beställde lite olika rätter men Rosie och jag tog in vår stora danska favorit som är "flæskesteg med rødkål" d.v.s. fläskstek med knaprig svål och rödkål. Normal har man även kokt potatis och någon sås men denna restaurang serverade danske smørrebrød som är en typisk specialitet för Danmark.



Från Svaneke körde vi vidare genom Bornholms näst största stad som heter Nexö för att slutligen hamna på Dueodde som är en fin badort på Bornholm sydöstra del. Här en bild av en restaurang som gick i amerikansk westernstil.



Vilket framgår av denna bild



Här en liten affär som många av damerna inte kunde motstå.



Efter en promenad på drygt 500 meter nådde vi fram till havet och stranden.



Stranden verkar oändlig när man står och tittar.



Som gammal Malmöbo fick man en déjà vu känsla av att ha sett detta tidigare. I Falsterbo 30 km söder om Malmö finns precis samma typ av strand med den extremt fina sanden, klitterna och naturligtvis havet. Sanden är så fin att den kan återfinnas i timglas som Bornholm exporterar till hugade spekulanter.



Havet såg inbjudande ut men var troligtvis väldigt kallt vid denna årstid. Några provade att bada fötterna men det stannade med det.



Efter promenaden till och från stranden var Rosie sugen på glass.



Efter Dueodde tog guiden med oss på en tur till ett ställe som normalt inte ingår i guidningen på ön men det var inte mindre intressant för det.



Platsen heter Kanonställning G3 och är en tysk kanonställning från andra världskriget, belägen i tallskogen vid Dueodde på Bornholm (nära Nexø). Det är den bäst bevarade av de två kanonställningarna (G3 och G4) som byggdes av den tyska Wehrmacht 1940.

Tyskarna planerade totalt fyra kanonställningar på Bornholm för att skydda södra Östersjön – den sista evakueringsvägen för tyska trupper – men endast G3 och G4 påbörjades någonsin. Byggandet avbröts i juni 1941 på grund av brist på arbetskraft och den iskalla vintern 1940 med ett danskt köldrekord på -30°C .

Egenskap	Beskrivning
Belägenhet	Dueoddefyrskogen, längs H.C. Møllersvej på östsidan, 3730 Nexø
Storlek	Cirka 30 meter lång och 40 meter bred
Planerad kanon	17 meter lång kanon på över 100 ton, som skulle avfira 800 kg granater
Skjutvidd	42 kilometer – skulle stänga för all insegling från öster
Status	Aldrig färdigbyggd; kanonen blev aldrig installerad



Flera av oss var nyfikna och kröp in där kanonen skulle ha varit. Enligt guiden skulle motsvarande anläggning byggas vid den polska kusten och på så sätt spärra av in och utfart från södra Östersjön. Nu blev det alltså aldrig så.



Färden gick vidare till Åkirkeby som är en liten mellanstor tätort med cirka 2 000 invånare som ligger centralt på Bornholm. Här har vi kyrkan mitt i byn.



Typisk vy från en mysig dansk småort.



Torget i byn.



Mer typiskt danskt



Gässen på torget är en skyltattraktion som gör torget igenkännligt och är en del av Åkirkebys charm som marknadsstad. Den bronsflock av gäss som skulptören Paul Ranslet har gett staden är särskilt vacker och karaktäristisk för detta ställe.

Det finns ingen specifik symbolik eller historisk betydelse kopplad till gässen – de är konstverk som skapar identitet och attraherar besökare till marknadsplatsen vid Aa Kirke.



Det gamla postkontoret har fått en ny verksamhet i form av Café.



Tillbaka igen på hotellet i Rønne dag tre hade vi en vacker solnedgång över havet som var tvungen att förevisas.

Dag 4



Hemresedag.

Vi står i kön och väntar på att båten skall komma in från Ystad och att vi kan köra på.



En bild över Rønne ifrån båten på väg ut ur hamninloppet.



Mycket vatten sätts i rörelse när denna koloss drar iväg.



Färden gick från Ystad via Kristianstad, Hässleholm, Markaryd med första stopp i Värnamo där det var dags för fika.

Resan till Bornholm 25 - 28 maj 2026



Interiör från Rasta i Värnamo



Efter Värnamo var det dags för stopp hos Micke busschaufförs favoritstopp d.v.s. Stavsjö krog.

Resan till Bornholm 25 - 28 maj 2026



Här intogs middagen innan det var dags för sista biten hem till Järfälla.



Till Järfälla anlände vi runt 22-tiden och efter att ha släppt av merparten i Jakobsberg var sista anhalten Kallhäll.

Tack och adjö och välkomna med på nästa resa var den nu bär iväg.

Bilder: Sten och Rose-Marie Pernemark

Text: AI och Sten Pernemark

Senast uppdaterad 2026-06-02