



Plats och tid	Karl-Oskar Emmaboda eller via Teams 2020-06-01, kl. 10-12
Deltagare	KPR Göran Andersson (C) ordförande Jan Karlsson (S) v ordförande Ingrid Norrman, PRO Rose-Marie Jonasson, SPF Stig-Ove Andersson, Demensanhörigföreningen Göte Lundberg, Demensanhörigföreningen KTR Gullbritt Hellborg (KD) ordförande Annika Karlsson (S) Eva Regin Johnston (M) v ordförande Ann-Charlotte Johansson, SDR Lotta Lejon-Stenberg, Autism och Aspergerförbundet Stefan Nyström (M) socialnämndens ordförande
Tjänstepersoner	Michael Börjesson, socialchef Henrik Svensson, säkerhetssamordnare Ann-Britt Christensen, medicinskt ansvarig sjuksköterska Lena Limslätt-Petersson, nämndsekreterare Michael Börjesson, socialchef
Utses att justera	Rose-Marie Jonasson KPR och Ann-Charlotte Johansson KTR
Plats och tid	Plats, Socialkontoret Emmaboda, 2020-06-05 kl. 11:00
Underskrifter sekreterare	_____ Lena Limslätt-Petersson
ordförande	_____ Gullbritt Hellborg
justerare KPR	_____ Rose-Marie Jonasson
Justering KTR	_____ Ann-Charlotte Johansson



Innehållsförteckning

- I Mötets öppnande
- II Val av justerare
- III Godkännande av dagordningen

- § 1 Information – Corona/Covid -19
- § 2 Anledningen till att det dragit ut på tiden med att få igång KPR och KTR
- § 3 Sträva - Området
- § 4 Kommande KPR och KTR möten
- § 5 Lediga särskilda boenden/Ansökningar
- § 6 Övrigt



I

Mötets öppnande

Ordförande inleder med att hälsa alla välkomna och förklarar dagens möte öppnat.

II

Val av justerare

Kommunala pensionärsrådet väljer Rose-Marie Jonasson till att justera dagens protokoll.

Kommunala tillgänglighetsrådet väljer Ann-Charlotte Johansson till att justera dagens protokoll

III

Godkännande av dagordningen

Dagordningen godkänns.



§ 1

Information – Corona/Covid -19

Henrik Svensson, säkerhetssamordnare och Ann-Britt Christensen, medicinskt ansvarig sjuksköterska informerar om Corona/Covid -19.

Henrik Svensson började sin anställning som säkerhetssamordnare i januari 2020. Inom Henriks arbetsområden ligger krisberedskap, Säkerhetsskydd, Brottsförebyggande arbete och våldsbejakande extremism, Civilt försvar och internt skydd

Covid -19 – Övergripande lägesbild Kalmar län v 22

Nya coronaviruset påverkar allvarligt stora delar av samhället i Kalmar län. Länsstyrelsen bedömer att följderna av pandemin fortsätter över lång tid. Samtidigt har Kalmar län färre allvarligt sjuka covid -19 patienter inlagda på länets sjukhus jämfört mot de senaste veckorna.

- Åtta av länets tolv kommuner rapporterar att de vårdar bekräftat smittade brukare.
- En utmaning i arbetet på vissa håll är bemanningen. Det är svårt att hitta legitimerad personal.
- Tillgången till skyddsutrustning på lång sikt kan också vara en utmaning.
- Sedan tidigare finns oro för att coronakrisen bidrar till oönskade sociala konsekvenser såsom ökad brottslighet, missbruk och psykisk ohälsa. Hittills har polisen inte sett någon tydlig trend för brott i parrelationer eller mot barn.
- I länet rapporterar några kommuner att de upplever att fler ungdomar tar droger och en kommun nämner oro bland missbrukare när tillgången till droger förändras.

Pågående arbeten och insatser

- Provtagning för covid -19 som omfattar personal inom hälso- och sjukvård, kommunal vård och omsorg samt personlig assistans startade måndagen 25 maj.
- Folk tandvården i Kalmar län öppnar stegvis upp med början 1 juni. Initialt kommer planerade behandlingar som skjuts upp och som kan leda till behov av akut tandvård att prioriteras.
- Samordning av skyddsutrustning fortsätter i länet. Fokus närmaste veckan är att se över möjligheten att samordna gemensamma inköp som täcker behov på längre sikt.
- Arbetet fortsätter med att analysera och planera för hur coronakrisen kan påverka andra parallella krishändelser i länet.



Vad gör vi i Emmaboda?

Mål och inriktning är att följa Folkhälsomyndigheten och Regionens råd och rekommendationer samt vidta åtgärder för att kunna genomföra kommunens grunduppdrag.

Kommunen har haft en stabsverksamhet sedan mars månad som har dagliga avstämningar.

I stabsverksamheten ingår:

Stabschefer
Lägesbildsfunktion
Samverkansfunktion
Analyisfunktion
Info/kommunikationsfunktion
Administrativ funktion



Koncernledningsgrupp
Kommunchef

Krisledningsnämnd



Beslut fattas t ex kring hemsändningsbidrag, Besöksförbud m. m.

Detta leder till tre stycken fokusområden:

Utbrott i skolmiljö

Utbrott i omsorgen

Utbrott i ledningsfunktionen

Nyckelpersoner är:

Medicinskt ansvarig sjuksköterska

Chefer i vård och omsorg

Skolhälsovården

Inköpare

Lokalvård

Bolagschefer

Medarbetare i vård och omsorg

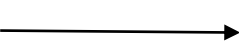
Skolans personal

Kostansvarig

Förvaltningschefer

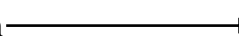
Exempel på åtgärder:

Utbrott i skolmiljö



Distansundervisning, Dela ut lunch, Kommunikationsplan, Förbereda skolstängning
Hygienrutiner, Olika språk

Utbrott i omsorgen



Besöksförbud, Hygienrutiner, Kommunikationsplan, Direkta åtgärder vid smitta, Materialfrågan, Vårdhygieniska riktlinjer, Provtagning, Evakueringsboenden

Utbrott i ledningsfunktionen



Hur säkra ledningsstödet, Distansarbete, Hygienrutiner, Utglesning matsal/fikarum, Delegationsordning, Personalförsörjning, Kompetensinventering

Samverkan sker inom kommunen, med näringslivet länsövergripande mellan regionen och andra kommuner. På nationell nivå samverkan med Sveriges kommuner och regioner. Krissamverkan i Kalmar län. Kommunen ingår även i olika nätverk i länet, till exempel, socialchefnätverk, bildningschefsnätverk, MAS-nätverk.



Även interna lägesuppföljningar genomförs kontinuerligt.

Denna händelse är lågintensiv och kommer att pågå länge varför det är viktigt att hålla och följa de föreskrifter och rekommendationer som ges.

Ann-Britt Christensen, Medicinskt ansvarig sjuksköterska

Det mest grundläggande för att inte föra vidare smitta oavsett om det är, virus som i det här fallet eller bakterier, är att följa de basala hygienrutinerna.

För hälso och sjukvården har basala hygienrutiner alltid funnits. Sedan 2016 gäller de basala hygienrutinerna även i omsorg och vård och LSS utifrån Författningen SOSFS 2015:10. Enligt Arbetsmiljölagen är arbetsgivaren skyldig att skydda personalen från smitta.

Basala hygienrutiner – För omsorgs- och vårdpersonal:

Arbetskläder med korta ärmar och som ska tvättas i 60 grader. De ska bytas minst varje dag eller oftare om så behövs. Omsorgs- och vårdpersonal får inte använda nagellack, nagelförlängningar, ringar eller armband. Långt hår ska vara uppsatt.

Man ska tvätta sig noggrant med tvål och vatten, handsprit på händer och underarmar.

När man utför omsorgsnära arbete, tex tvätta och duscha den enskilde, hjälp med toalettbesök, byta kläder, när man riskerar att få på sig kroppsvätskor ska engångsförkläde och engångshandskar användas.

I och med att Covid 19 kom skärptes riktlinjer och rutiner upp kring vårdhygien.

Kommunen följer Region Kalmar och smittskyddsavdelningens riktlinjer, vilka man hittar på Region Kalmars hemsida.

Viktigt att hålla sig hemma när man var sjuk, hålla avstånd, inte träffa personer man inte brukar träffa, hosta och nysa i armvecket.

Arbete påbörjades med att skaffa skyddsutrustning som behövdes om någon blev smittad. Emmaboda kommun kom i gång snabbt med att ha skaffat denna utrustning.

Utbildning till omsorgspersonalen om hur man handskades med utrustningen vid på och avklädning, då detta måste göras på rätt sätt, kom i gång. I dagsläget så känns det som att kommun hamnat på ett bra plan.

Enligt uppmaning från Folkhälsomyndigheten och Region Kalmar ska Visir användas när man är mindre än en meter från omsorgstagaren, detta är för att skydda både personal och omsorgstagare från eventuell smitta.

Evakueringsboende finns om det skulle vara så att någon i kommunens särskilda boenden eller någon som har hemtjänst har ett stort vårdbehov men inte behöver åka till sjukhus.

I dagsläget har inte någon på särskilda boenden någon smitta. Personal som har symtom som kan härledas till Corona får komma till Hälsocentralen för provtagning för att utesluta smitta och efter provsvar återgå till arbete eller om smitta finns stanna hemma efter de riktlinjer som finns. När det gäller provtagning på omsorgstagare eller patienter så är det läkare som ordinerar dessa. När sjuksköterskan sett att någon har symtom så har kontakt tagits med Hälsocentralen och prov tagits.



Det har kommit frågor angående att omsorgspersonalen i Emmaboda kommun har privata kläder när de arbetar. Så är inte fallet utan arbetskläderna ser ut som privata kläder, de har dock en liten logga med Emmaboda kommun. Emmaboda Modellen med hög kontinuitet på 7 omsorgsassistenterna hos den enskilde på en 14 dagars period minskar smittorisen. Det verksamhetsnära ledarskapet är också viktigt, det minskar oron hos personalen då man snabbt kan få tag i sin chef.

Åker läkare på hembesök? – Det finns invanda rutiner sedan många år tillbaka. Patientansvarig sjuksköterska tar kontakt med respektive ansvarig läkare som bedömer om det ska bli ett hembesök. Man arbetar efter individuella lösningar utefter varje patient och kring behovet som finns.

Det finns information på Emmaboda kommuns hemsida angående Covid -19 på olika språk. Det finns även länkar till Folkhälsomyndigheten.



§ 2

Anledningen till att det dragit ut på tiden med att få igång KPR och KTR

Valet i september 2018 resulterade i att det blev Centerpartiet, Moderaterna, Kristdemokraterna och Bästa Alternativet som från januari 2019 tog ledningen i kommunen. Dessa fyra partier hade träffat en överenskommelse om valteknisk samverkan och samarbete.

En av synpunkterna i överenskommelsen är att Kommunstyrelsens arbetsätt särskilt ska ses över. Råd och utskott under styrelsen ska tydliggöras och kompletteras för att förstärka kontakterna mot allmänheten och olika intressegrupper, t. ex näringsliv, föreningar, ungdomar och kommundelar.

I juni 2019 fanns ett förslag om att ett nytt råd bildat av de tre tidigare råden Kommunala pensionärsrådet (KPR), Kommunala tillgänglighetsrådet (TKR) och ett forum för diskussioner kring miljö och hälsa kallat Hållbar Hälsa och Miljö. Det nya rådet var tänkt att heta Kommunala hållbarhetsrådet. Ambitionen var hela tiden att bibehålla någon form av dialogforum där brukarorganisationerna och politiken träffas och diskussioner kan föras.

Det rådde däremot oenighet om hur det skulle se ut. I Kommunstyrelsen enades man om att föreslå Kommunfullmäktige att återremittera ärendet med motiveringen att det behöver föras dialog med organisationerna som har vald representation i Kommunala pensionärsrådet och Kommunala tillgänglighetsrådet. Det var också det som blev Kommunfullmäktiges beslut.

I november 2019 beslutade Kommunfullmäktige att inrätta följande nya råd, Ungdomsråd, Bygderåd och Föreningsråd at anta reglemente för Kommunala pensionärsrådet och Kommunala tillgänglighetsrådet samt reglemente för Näringslivsråd, Ungdomsråd, Bygderåd samt Föreningsråd.

Det är beklagligt att det tog tid. Men efter politiska kompromisser nåddes enighet. Att det sedan drog ut ytterligare på tiden beror på Corona-pandemin.



§ 3

Sträva-området

Eva Regin-Johnston (M) informerar om Strävaområdet.

Sträva – Emmaboda aktivitetsområde är ett 39,5 ha stort tätortsnära aktivitetsområde för invånare och besökare. Samarbete mellan Emmaboda kommun och EVOK, föreningar, företag, privatpersoner och organisationer

Visionen för området är att det ska vara en mötesplats som också är tillgänglighetsanpassad för personer med funktionsvariationer.

Vad har hänt?

Backen vid Ubbemålaområdet användes i flera decennier som ”byggtipp”, med syfte att samla ihop massorna så att dessa senare skulle kunna användas som en skidbacke. Efter ett medborgarförslag 2013 iordningställde Emmaboda kommun som äger marken en infarkt från väg 28, en parkeringsplats, jämnade ut och sådde in backen. 2019 köpte kommunen in ytterligare ca 39 ha mark som blir en spännande utvecklingsfas för framtiden.

Vad händer nu?

Ubbemåla är ett vackert naturområde norr om centralorten Emmaboda där man ska kunna njuta av vandringsleder på skogsstigar och gångstråk, löpning eller orientering i terräng eller på motionsspår eller ta med sig cykeln för att cykla över stock och sten.

Planer som gror i Ubbemålaområdet

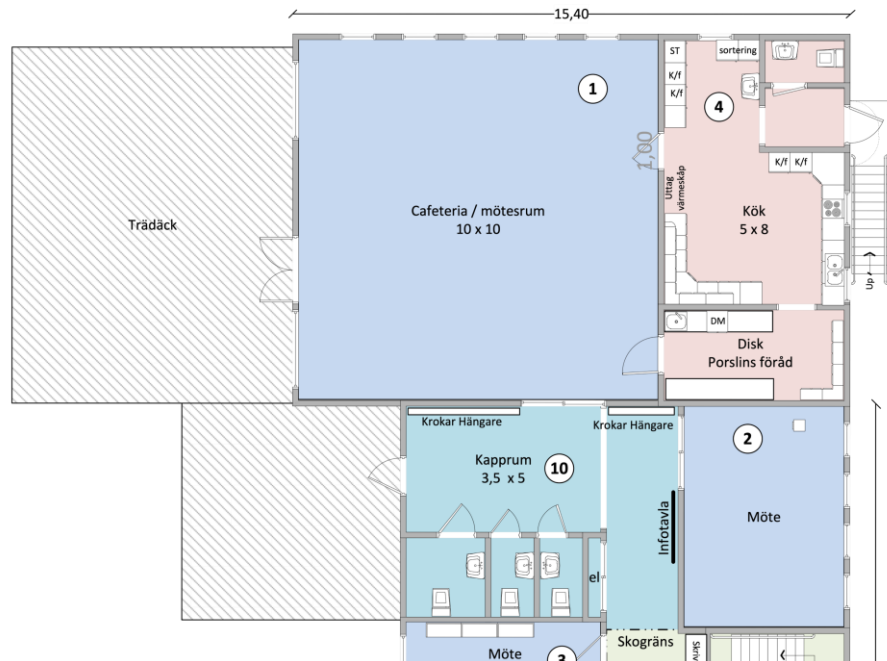
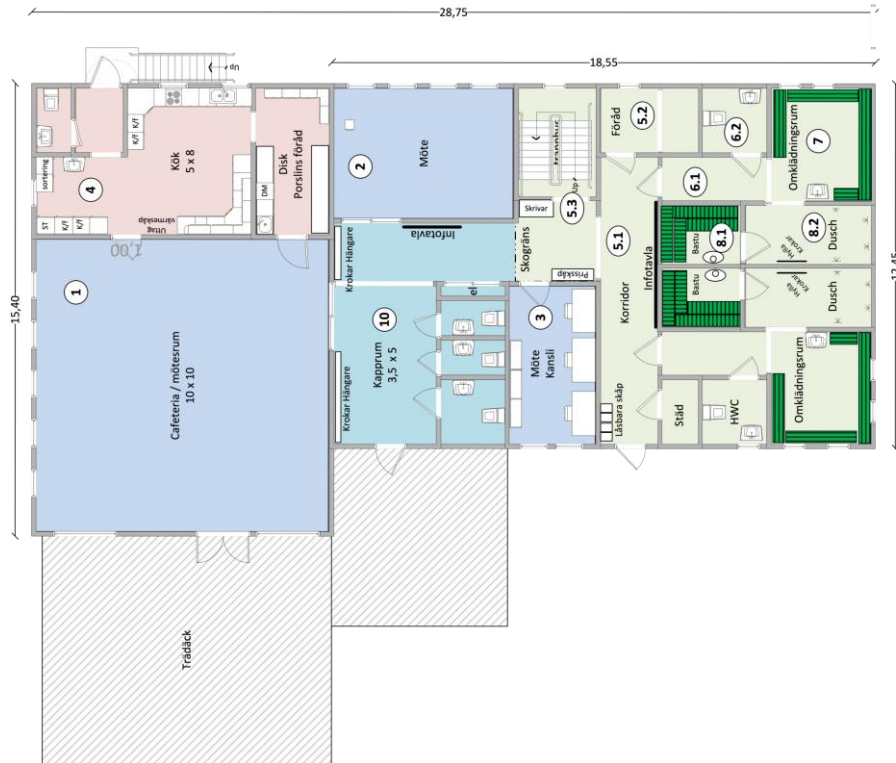
Klubbstuga	Friluftsspår och gångstråk
Löparspår och Motionsspår	Orientering
Skidspår (vintertid)	Mountainbike och Stigcykling
Spontan aktivitet	Ute gym och träning

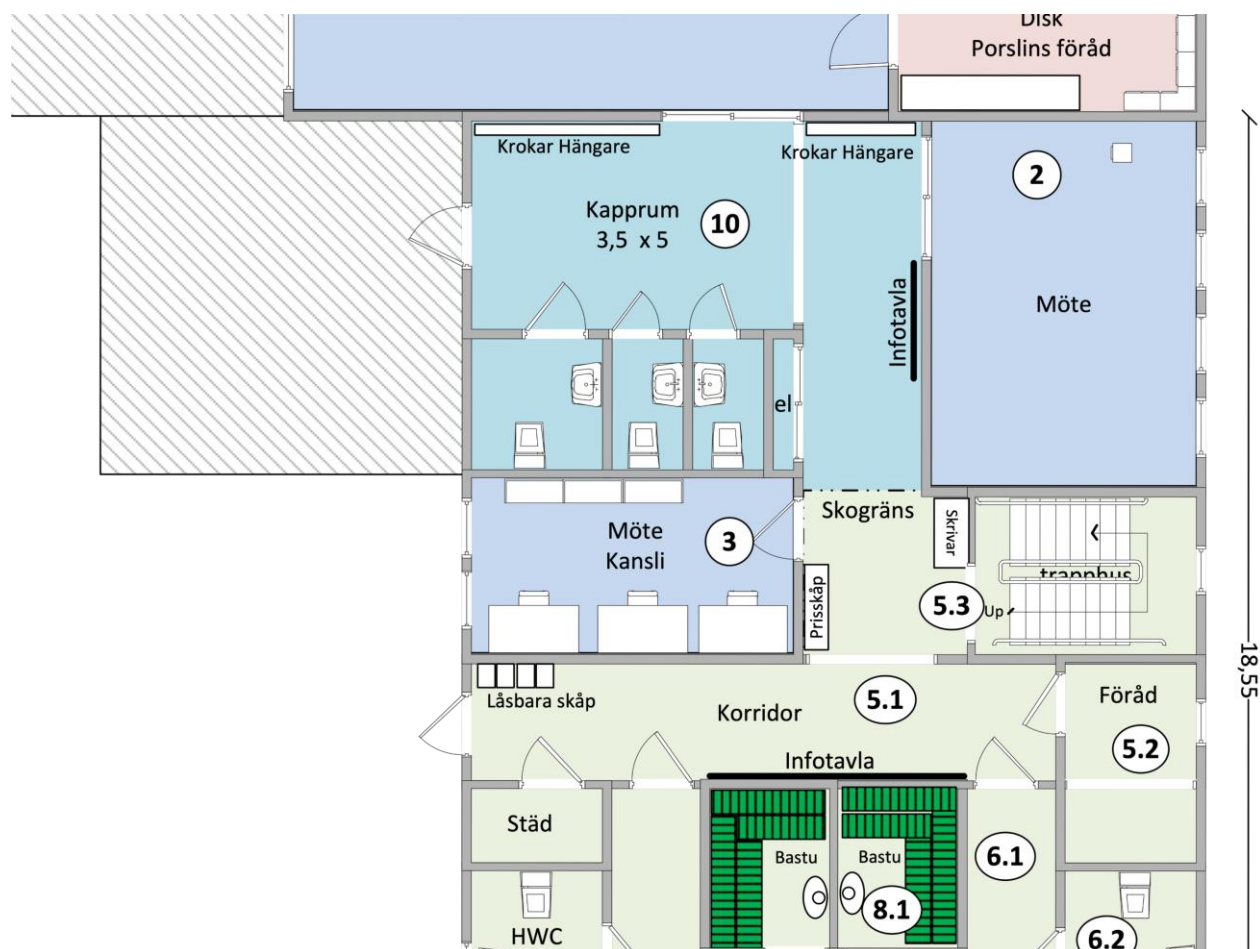
Klubbstugan kommer att bli hjärtat i området.

Största prioriteringen är denna stuga som kommer att hysa flera olika föreningar och intressegrupper. Det har tagits fram ett finansieringspaket för medfinansiering eller sponsring av företag, privatpersoner, föreningar eller stiftelser.



Ritningar över klubbstugan





Stugan kommer att innehålla mottagningskök för catering, omklädningsrum med handikappanpassade toaletter och duschar för att så många målgrupper som möjligt ska kunna använda sig av stugan.

Powerpointpresentationen skickas ut till rådets ledamöter för synpunkter som kan lämnas in vid rådets möte 23 september.



§ 4

Kommande KPR/KTR möten

2020-09-03	Beredning inför råd
2020-09-14	KPR och KTR
2020-11-11	Beredning inför råd
2020-11-23	KPR och KTR



§ 5

Lediga särskilda boenden/Ansökningar

Lediga lägenheter v 21

SÄBO	Antal lediga SÄBO
Vissefjärda	4
Algutsboda	2 under Corona, annars 4 st
Långasjö	2
Esplanaden	0
Bjurbäcksgatan 46	4
Totalt	10 (12)

Bifall/Avslag särskilt boende 2020-01-01 – 2020-04-30

Ansökningar	9
Bifall	9
Avslag	0



§ 6 Övrigt

Demensanhörigföreningen önskar att kommunens demensteam, demenssjuksköterskan och Silviasystrarna kommer och informerar om deras arbete vid nästa möte i september.

Genomgång av sista protokollet från 2018, om någon fråga hänger i luften. Se protokollet från 2018 angående vad som hänger i luften.

Rose-Marie Jonasson SPF hoppas på ett gott samarbete mellan råden då de båda råden har många gemensamma frågor och tillsammans en stor kompetens och erfarenhet.

Stig Ove Andersson, demensanhörigföreningen undrar vad som hände med den planerade utbyggnaden av äldreboendet på Bjurbäcksgatan 46. Stefan Nyström (M) lyfter frågan i ordförandegruppen.

Mötet förklaras avslutat
Nästa ordinarie möte äger rum 2020-09-14