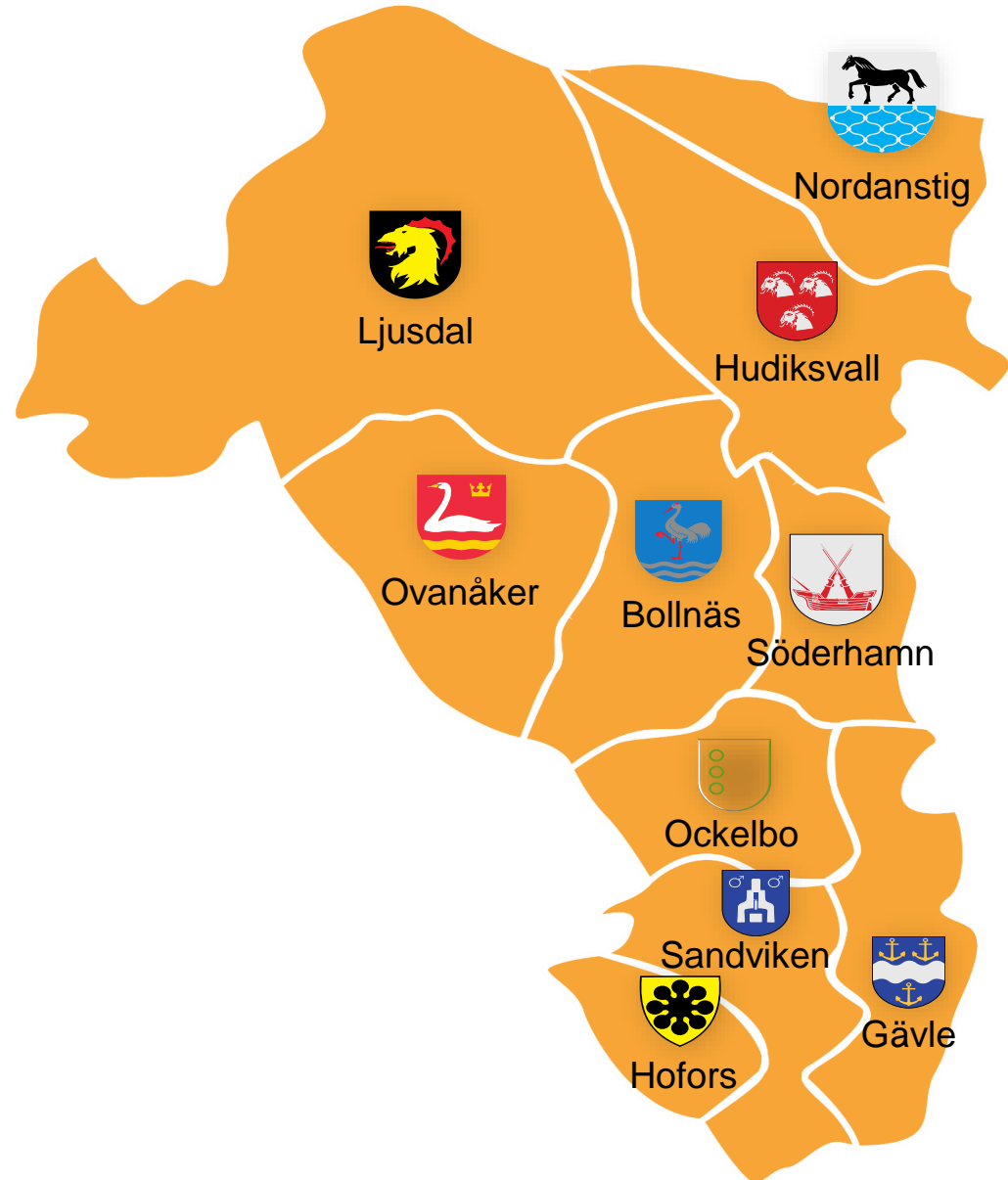
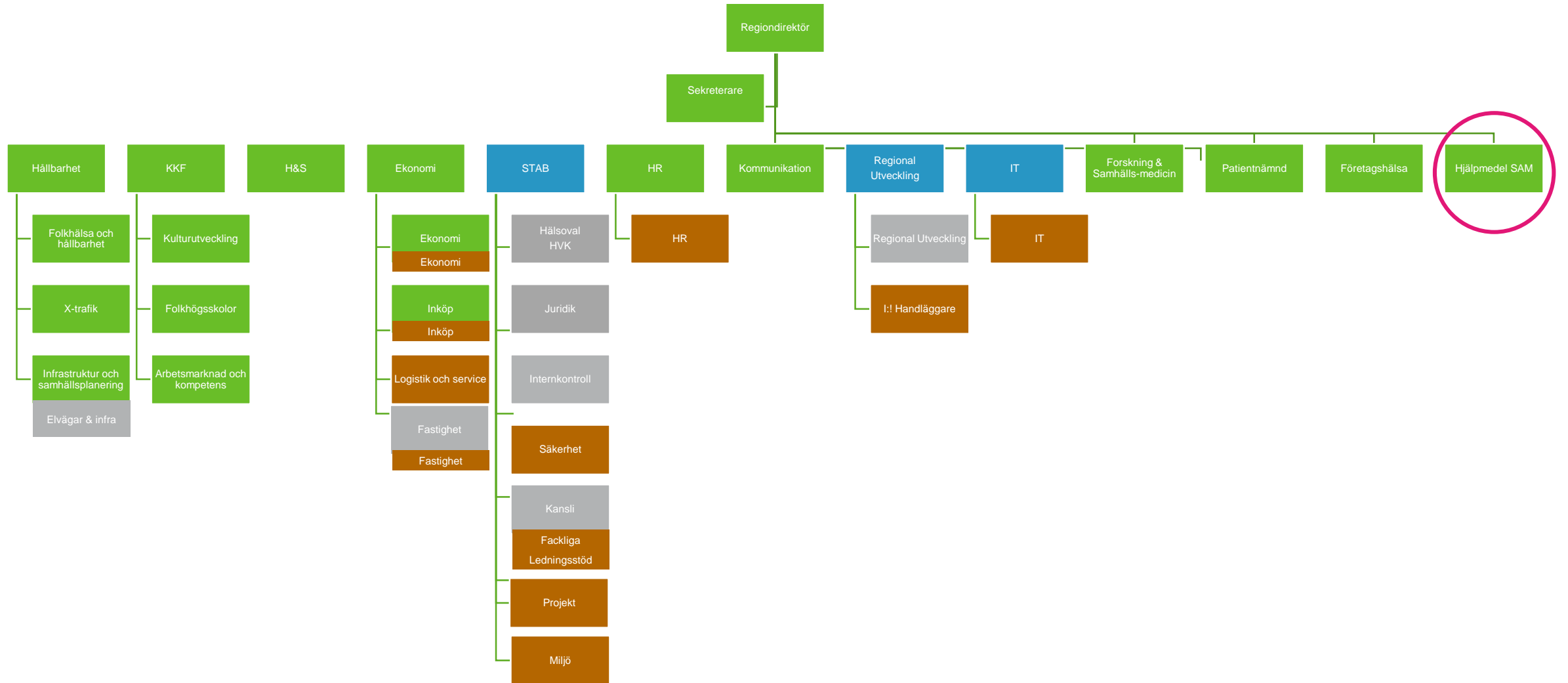




# Hjälpmedel SAM



# Organisation – Region Gävleborg



# Samverkansavtal GN

## Samverkansavtal

### Gemensam nämnd för hjälpmedelsverksamheten mellan Region Gävleborg och kommunerna i Gävleborgs län från och med den 1 januari 2023

Kommunerna i Gästrikland och Hälsingland; Hofors, Ockelbo, Sandviken, Gävle, Ovanåker, Bollnäs, Söderhamn, Ljusdal, Hudiksvall och Nordanstig samt Region Gävleborg, nedan kallade parter, har träffat följande överenskommelse angående gemensam nämnd.

#### 1 § Överenskommelse

Uppdra till den gemensamma nämnden att svara för driften av hjälpmedelsverksamheten.

#### 2 § Omfattning

Hjälpmiddelsverksamheten för dem som omfattas av kommunernas och regionens ansvar

#### 3 § Syfte

Samverkan inom hjälpmedelsverksamheten skapar förutsättningar för en rationell och kostnadseffektiv hantering av hjälpmedel. Hjälpmiddelsverksamheten ska arbeta för att säkerställa tillgång av funktionella och säkra hjälpmedel av god kvalitet till samma kostnad oavsett bostadsort och oavsett om det är kommun eller region som är huvudman i det enskilda fallet. Lojalitet och hög nyttjandegrad av tillhandahållna funktioner av hjälpmedel skapar förutsättningar för att hålla låga prisnivåer på utbudet av hjälpmedel.

# Samverkansavtal GN

## 7 § Uppdrag

Hjälpmedelsverksamheten ska tillgodose behovet av hjälpmedel som kan återanvändas genom att utreda och tillhandahålla modeller för hyra och köp. Hyrestidens längd ska återspeglas i prissättningen. Hjälpmedelsverksamheten ska även tillhandahålla hjälpmedel av förbrukningskaraktär för köp. Hjälpmedelsverksamheten ska erbjuda ett utbud av tjänster kopplade till hjälpmedelssortimentet samt säkerställa smittsäkra transporter av hjälpmedel.

## 8 § Ekonomi

### 8.1 Finansiering

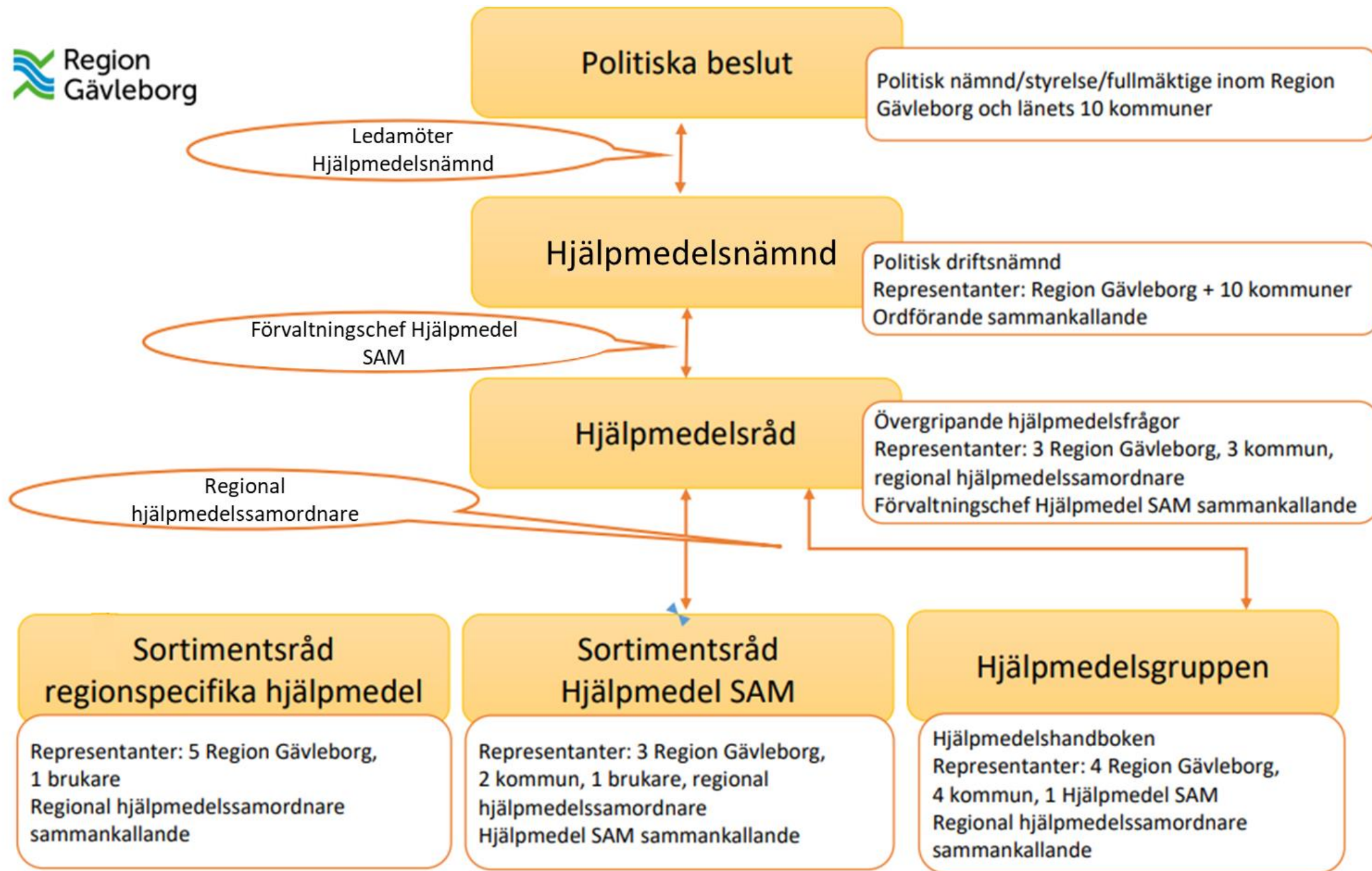
Finansiering av hjälpmedelsverksamheten sker genom uthyrning och försäljning av hjälpmedel samt tjänster till kommunernas och regionens verksamheter. Grundprincipen för all uthyrning och försäljning är att självkostnadspris ska gälla. Prissättningen varje år ska utformas utifrån att intäkter och kostnader balanseras. Förändringar i prissättningen beslutas av nämnden.

### 8.2 Reglering av över- respektive underskott

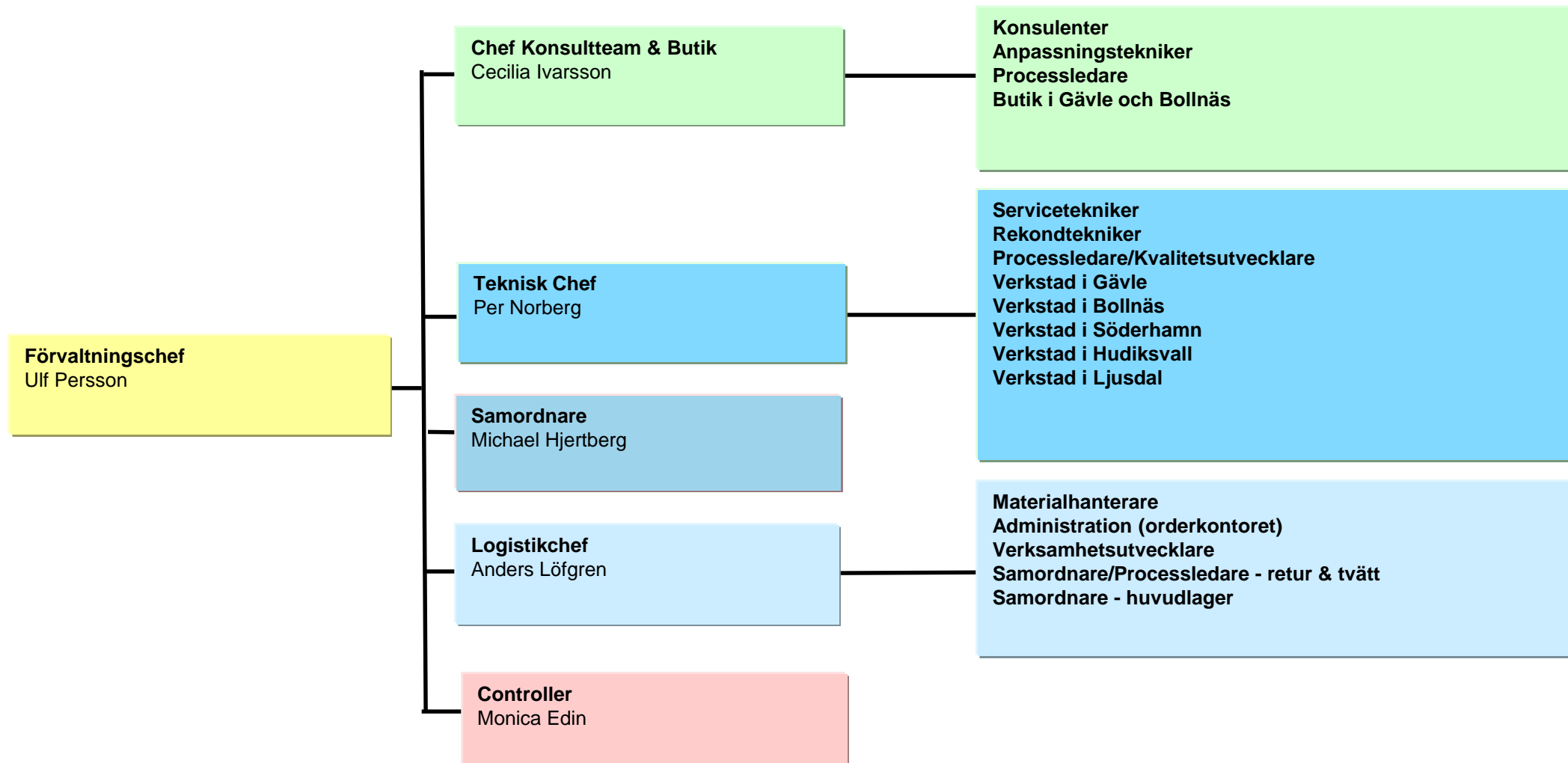
Över- och underskott delas årligen mellan parterna. Som fördelningsgrund används det aktuella årets fakturerade intäkter till respektive part.

# Ny befattning skapas

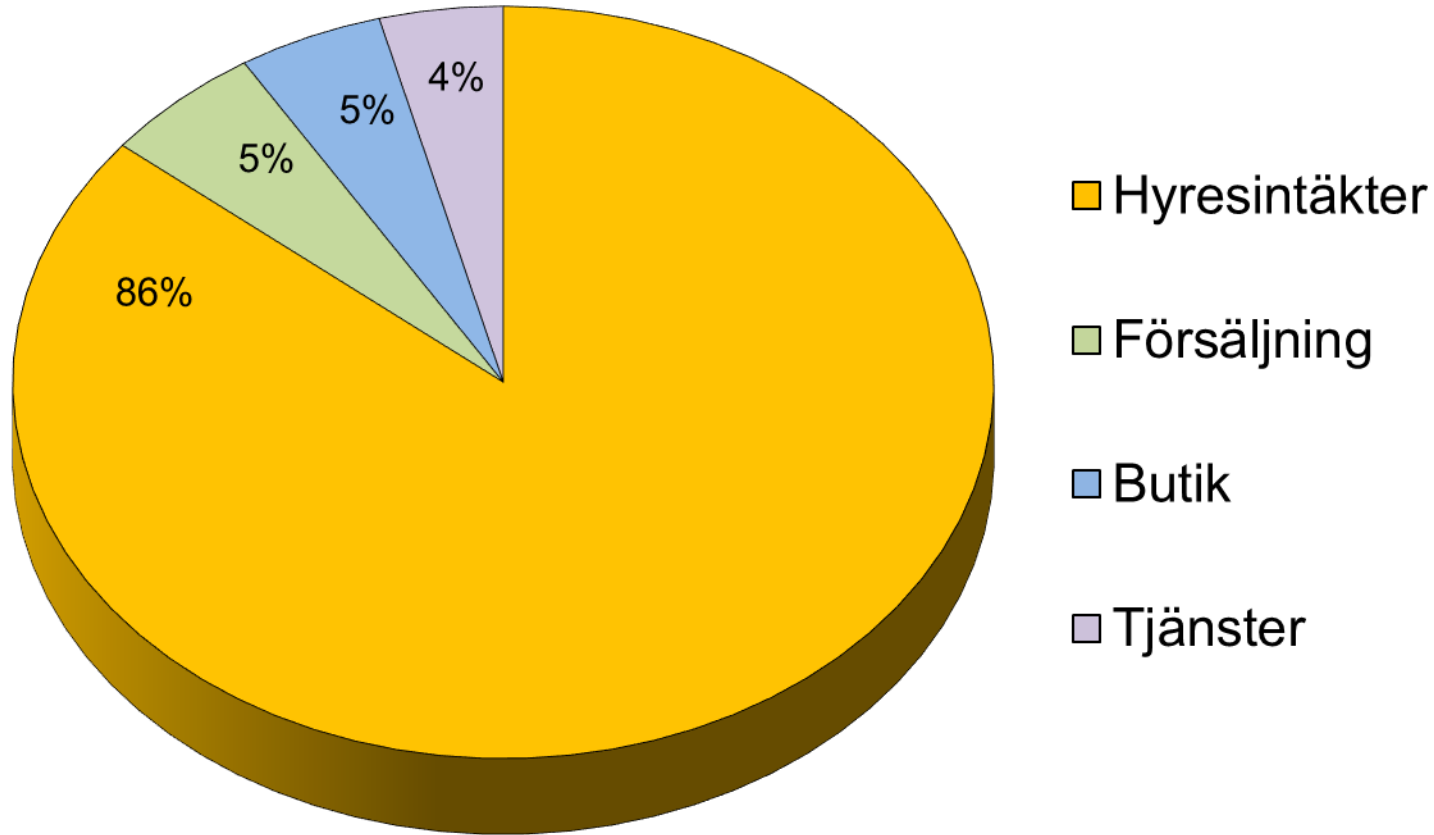
- Start september 2020
- Hjälpmedelssamordnare
- Samfinansierad mellan Region Gävleborg och länets 10 kommuner
- Organisatorisk tillhörighet är RG Ledningsstöd Hälsa- och sjukvård



# Organisation – Hjälpmedel SAM

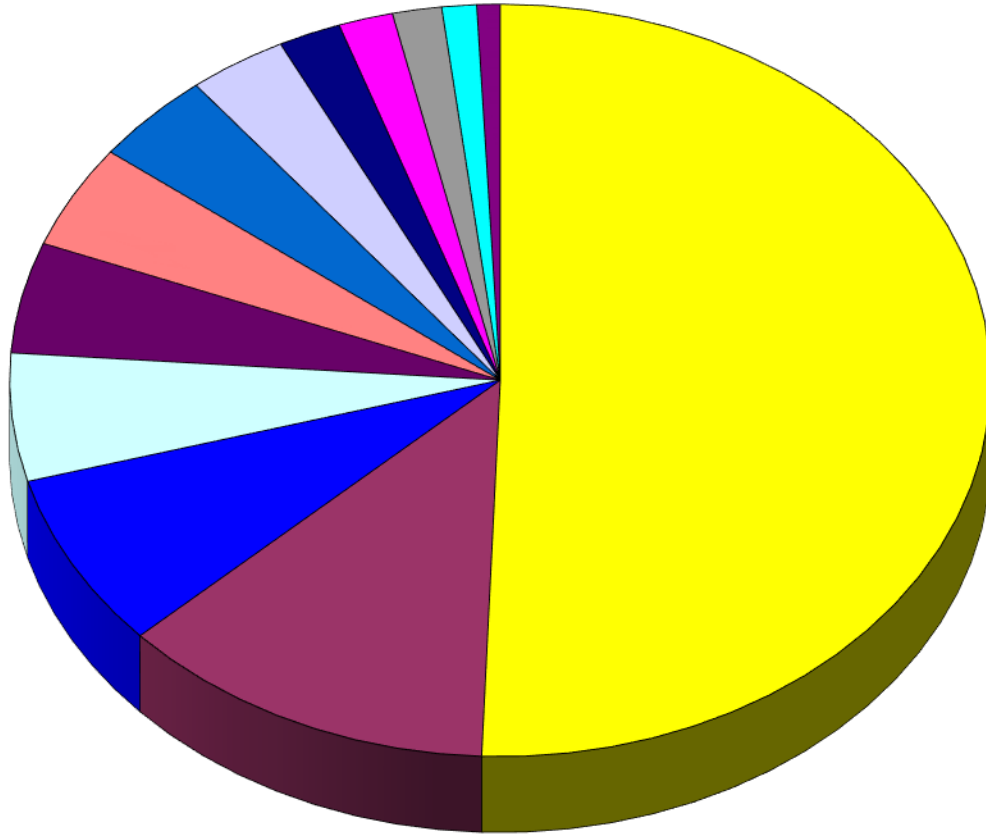


# Omsättning – ca.151 MSEK





# Hyresintäkter – ca.129 MSEK



- Region Gävleborg = 50,6%
- Privata vårdgivare = 12,5%
- Gävle kommun = 7,5%
- Hudiksvalls kommun = 5,5%
- Söderhamns kommun = 4,8%
- Sandvikens kommun = 4,5%
- Bollnäs kommun = 4,0%
- Ljusdals kommun = 3,3%
- Älvkarleby kommun = 2,1%
- Ovanåkers kommun = 1,8%
- Nordanstigs kommun = 1,6%
- Hofors kommun = 1,1%
- Ockelbo kommun = 0,8%

# Uthyrda hjälpmedel (2020 → 2023 = 17%)



# Nyckeltal hjälpmedel



Returer  
143 st/dag

**Hjälpmedel SAM**



Ca 86%  
återanvändning  
Utleveranser  
192 st/dag

Aktiviteter  
145 st/dag

ca. 30 000  
användare



Inköp  
88 st/dag



# Huset

*Tillsammans skapar vi plats för din framtid.*

Vision

Som invånare i Gävleborg ska jag ha samma möjlighet att få mitt behov av hjälpmedel tillgodosett oavsett om det är Kommunen eller Regionen som har ansvaret för min vård och omsorg.

Långsiktigt mål

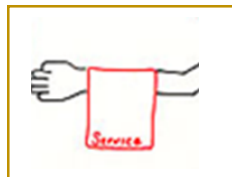
Konkurrenskraftig 2025!

Mål

Kundnöjdhet 2024  
≥ 4.41

Medarbetarnöjdhet 2024  
≥ 78

Kritiska  
framgångsfaktorer



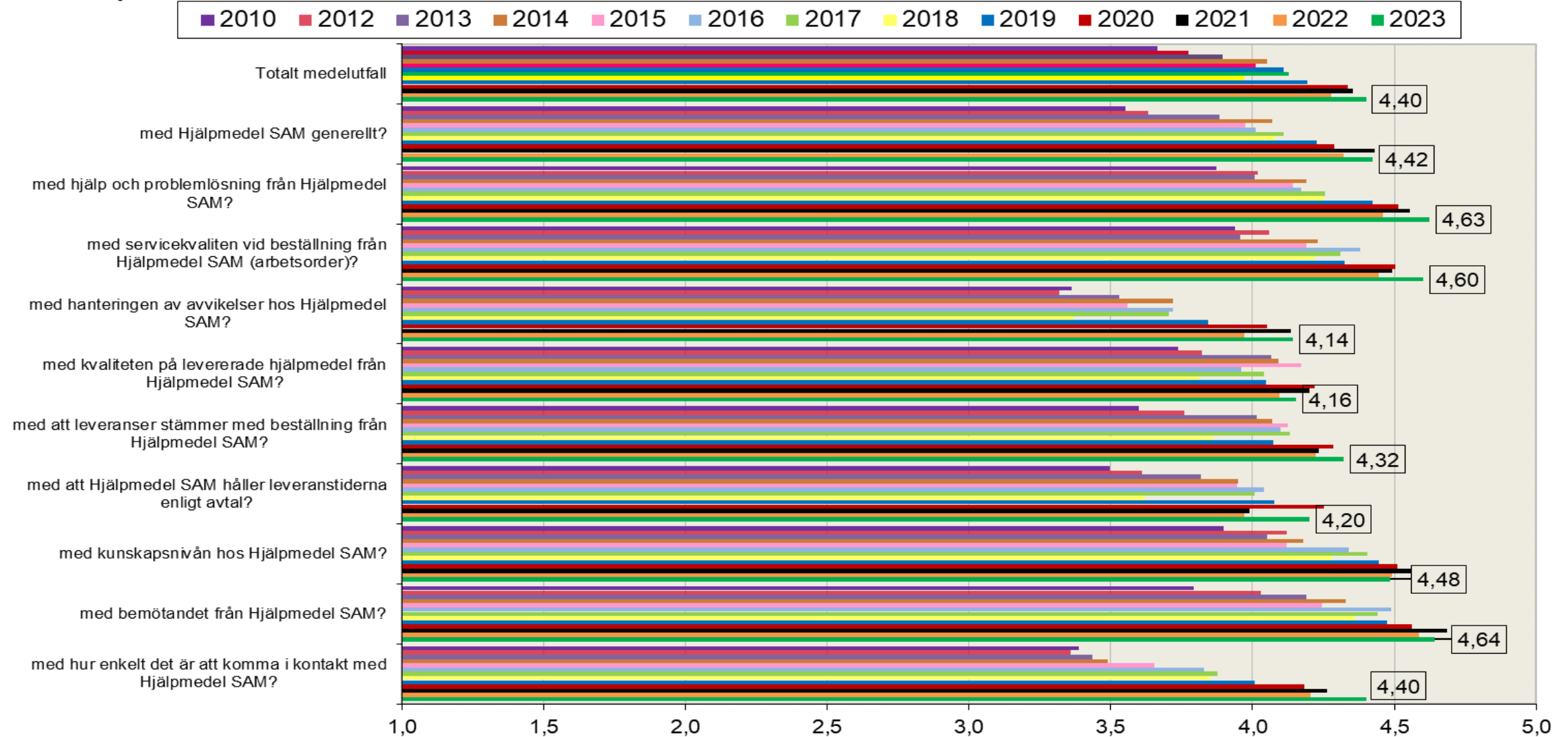
Värdegrund

Professionalism & Ansvar – Respekt & Ödmjukhet – Öppenhet & Ärlighet

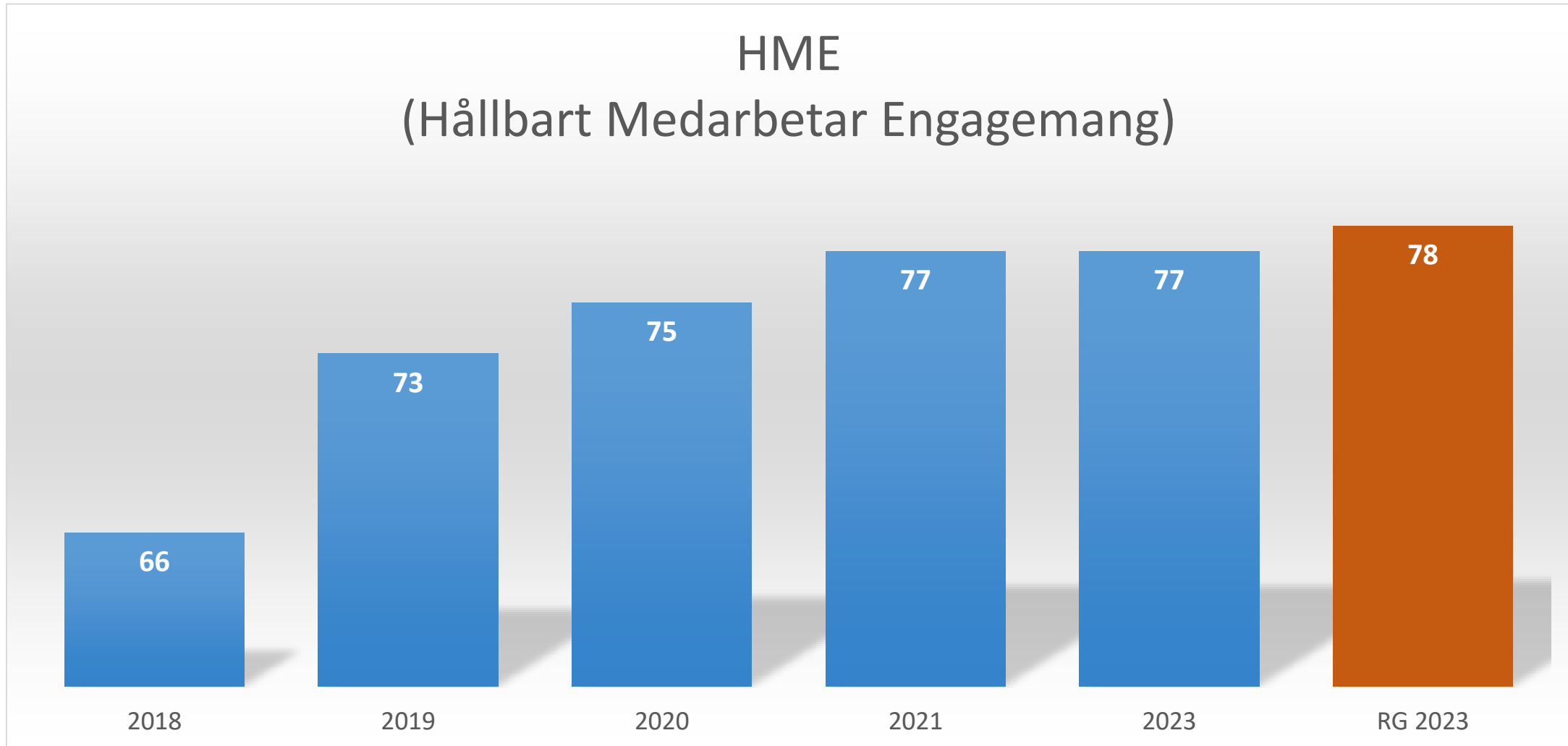
# Kundnöjdhet – 2023

Medelvärde

Hur nöjd är du....



# Medarbetarnöjdhet – 2023



# Förvaltningsmål 2024

## ● Tillgänglighet

- För att öka tillgängligheten för förskrivare och hjälpmedelsanvändare vid olika frågeställningar. Målet är att de får den hjälp de behöver när behovet uppstår.

## ● Servicegrad

- För att öka servicegraden vid beställning av tjänster och hjälpmedel. Målet är att ledtiden vid beställning till leverans av tjänst eller hjälpmedel sker efter önskat behov.

## ● Kundnöjdhet ( Mål $\geq 4,41$ )

- För att utveckla och förbättra samarbetet mellan våra kunder och Hjälpmedel SAM behövs återkoppling på utfört arbete. Målet är att hämta in information i en strukturerad form från kunderna via konkreta frågor om Hjälpmedel SAM. Resultatet ska sedan ligga som grund för fortsatt utveckling av verksamheten.

## ● Medarbetarnöjdhet ( Mål $\geq 78$ )

- För att utveckla och förbättra trivseln och medarbetarnas förutsättningar på Hjälpmedel SAM behövs återkoppling. Målet är att mäta medarbetarnas uppfattning om sin arbetsplats och sina arbetsförutsättningar och att med resultatet som utgångspunkt fortsätta att göra verksamheten ännu bättre för medarbetarna.

## ● Återanvändning av begagnade hjälpmedel ( Mål $\geq 85,4\%$ )

- Hjälpmedel SAM arbetar för en hög återanvändning av begagnade hjälpmedel. Målet är att fortsätta att hyra ut och leverera en hög andel begagnade hjälpmedel istället för att köpa in nya.

## ● Ekonomi i balans ( Mål $\pm 0$ )

- Verksamheten ska på alla nivåer styras och ledas så att den, på kort och lång sikt, kan bedrivas inom tilldelade ekonomiska ramar.

# Butiksverksamheten

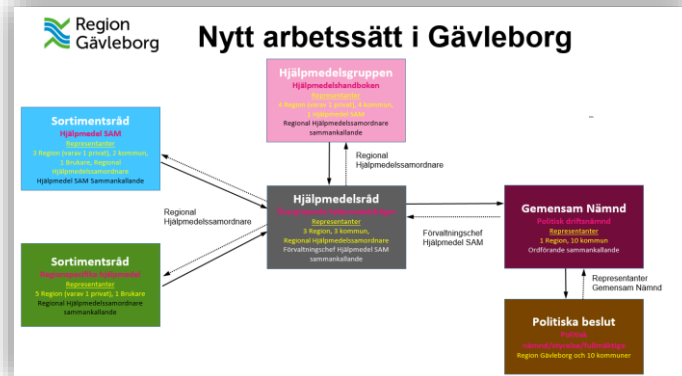
- Politiskt beslut om utökat egenansvar 2002
- Gävle startar butik 2003
- Internetförsäljning startar 2005
- Bollnäs startar butik 2006
- Ca. 1 700 artiklar
- Ca. 13 500 kundbesök 2023
- 814 st. sålda rollatorer 2023
- Café och utställning i Gävle
- Årlig mässa - Våren "Kommunikation & Kognition"
- Rollatordagen



# Hjälpmedel SAM 2.0



Nya lokaler



Nytt arbetssätt/Råden



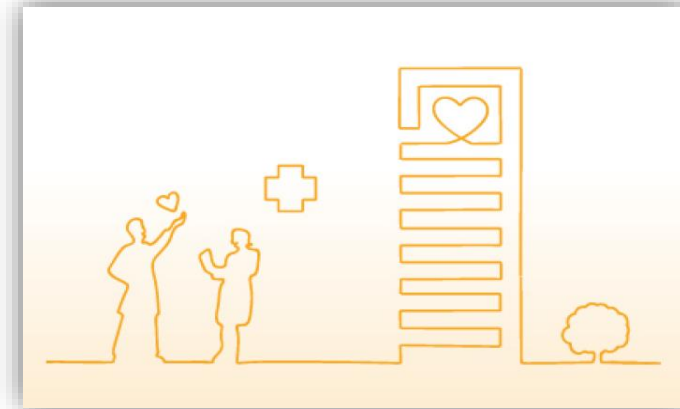
Välfärdsteknik/Nya hjälpmedel



Dagliga leveranser/ökad servicegrad



God och nära vård



# Nya lokaler

- Ett antal möten med Fastighet tillsammans med konsult under november – januari angående rumsfunktionsprogram (RFP).
- Ansökningsinbjudan (intresseanmälan) av hyresvärd januari 2024.
- Framtagande av lokallösning/layout till april 2024 från intresserade hyresvärdar.
- Förhandling med intresserade hyresvärdar om lösning.
- Tilldelning och avtal planeras vara klart innan sommar 2024.
- Målet är att de nya lokalerna är inflyttningsklara från sommaren 2026.



# Nytt arbetssätt/Råden

- Sortimentråd.
- Regionspecifika hjälpmedel.
- Hjälpmedelsgrupp.
- Hjälpmedelsråd.



# Dagliga leveranser/ökad servicegrad

- Vi inför dagliga (vardagar) leveranser av hjälpmedel till hela Gävleborg från och med 1 januari 2020.
- Leveranser från oktober 2021 på hjälpmedel som oftast går ut akut dvs sängar, madrasser, hygienstolar och lyftar (inkl. tillbehör) där beställning sker före kl. 13:00 kommer att levereras ut kommande vardag.
- Anmälan om akut arbetsorder direkt till oss utan att gå via förskrivare gäller sedan maj 2023.
- Förvaltningsmål 2024 gällande ökad servicegrad.



# God och nära vård

- Regelbunden dialog/möten med projektledning på Region Gävleborg.
- Magnus Dahl har till uppgift att undersöka om bl. a. vår möjlighet att tillhandahålla nya medicintekniska produkter som tex nutritionspumpar, Bladder Scan och blodtrycksmätare.
- Steget efter det blir då inte långt för oss att tillhandahålla medicintekniska produkter som används i egenmonitorering.



# Välfärdsteknik/Nya hjälpmedel

- I dialog med Söderhamns kommun och Gävle kommun har vi haft anledning att fokusera och fundera på vår möjlighet att tillhandahålla läkemedelsautomat i vårt sortiment.
- Vi har fått underlag från upphandling i somras gällande läkemedelsautomat från hjälpmedelsverksamheten i VGR.
- Riskanalys för införande av läkemedelsautomat i vårt sortiment genomfördes 5/12.
- Beslut taget om upphandling och upphandlingsuppdrag av läkemedelsautomat är inskickad till Inköpsavdelningen 6/12.
- Uppstart har skett 23/2 med upphandlingsgruppen.

