

# Länspensionärsrådet 9 maj



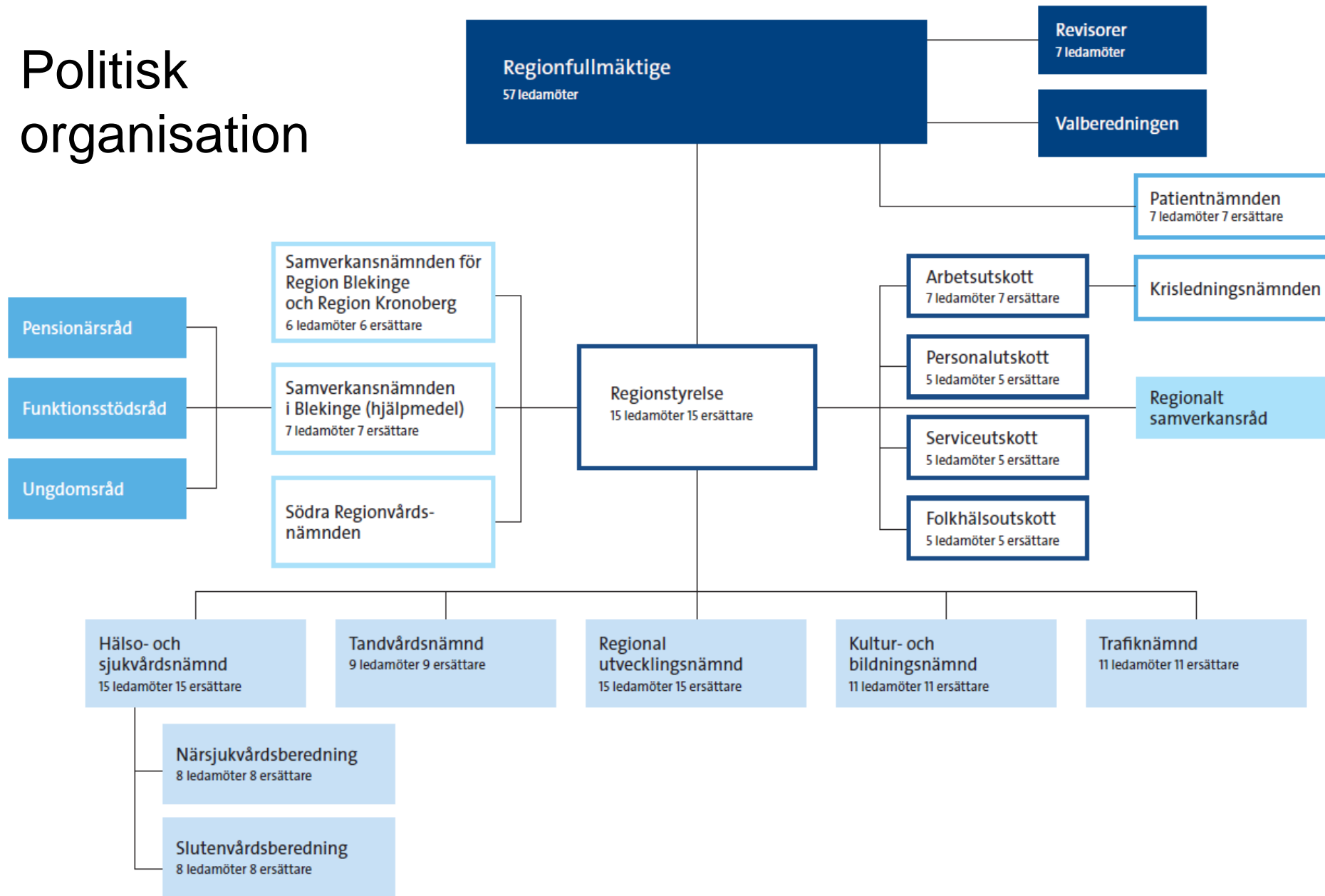
Peter Lilja

# Mål med ny organisation

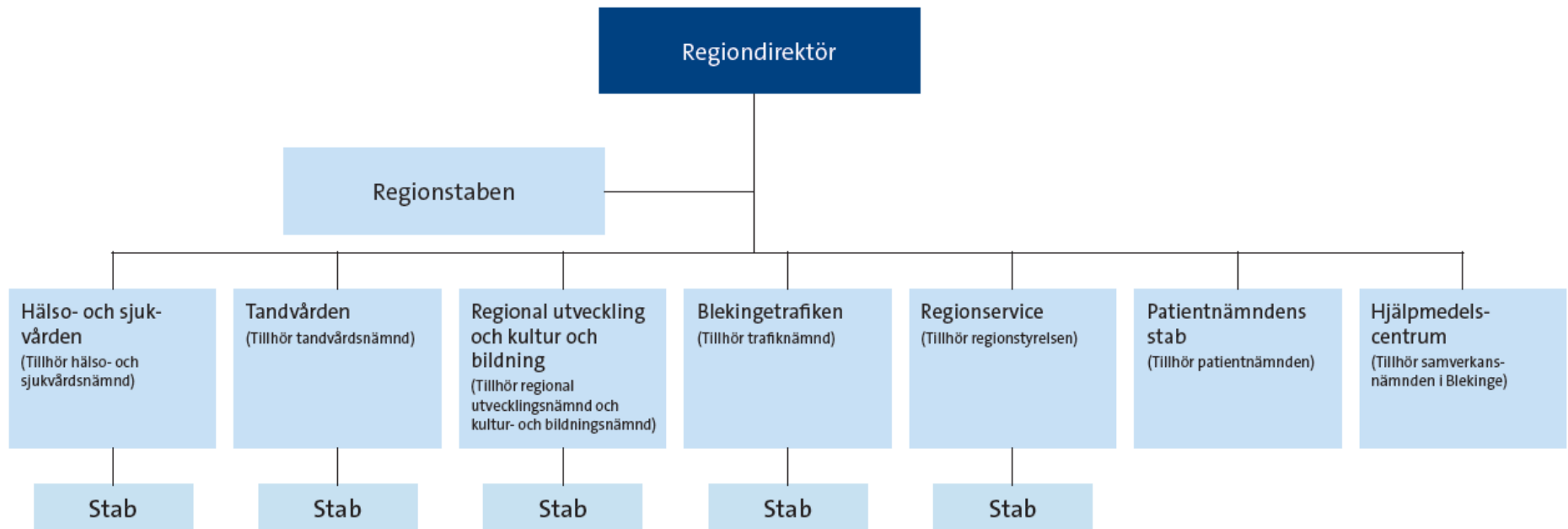
Den nya organisationen ska:

- Underlätta patientens resa genom vården genom att skapa bättre förutsättningar för samverkan inom och utanför landstinget.
- Skapa förutsättningar för tydliga och enkla beslutsvägar
- Möta de behov som finns i Framtidens hälso- och sjukvård
- Stärka införandet av ett processororienterat arbetssätt och ett personcentrerat förhållningssätt
- Utgå ifrån det nya uppdrag som fastställs när en ny region bildas år 2019 och den nya politiska organisation som införs i och med regionbildningen.
- Bidra till god ekonomisk hushållning

# Politisk organisation



# Förslag på ny övergripande förvaltningsorganisation – obs! arbetsmaterial



## Områdeschef Nära vård

- Offentlig primärvård inkl  
anslagsfinansierad primärvård
- Psykiatri och habilitering
- Akutkliniken
- Rehabkliniken, inkl Geriatrik,  
Palliativ/ASIH och Reuma?
- Barn- och Ungdomsmedicin

## Områdeschef Specialiserad vård

- Medicinkliniken
- Thoraxcentrum
- Hud- och Infektionskliniken
- Kirurgkliniken
- Ortopedkliniken
- Öronkliniken
- Ögonkliniken
- Kvinnokliniken
- Anestesikliniken

## Områdeschef Serviceverksamheter

- Röntgen
- Klinisk kemi
- Patologi
- MTA
- Klinisk fysiologi
- BLS apotek
- *Verksamhetsnära service,  
städ, kök?*

# Den fortsatta resan



Peter Lilja

# Tidplan för process

27 mars

- Information om förslag till förvaltningsstruktur

April

- Förslag till struktur för hälso- och sjukvårdsorganisation samt stabernas struktur

25 april

- Beslut av landstingsstyrelsen om förvaltningsstruktur

# Tidplan

Början av maj

- Förslag till organisation för nya Region Blekinge. Riskbedömning samt MBL av förslaget.

28 maj

- Beslut om organisation för nya Region Blekinge. Förslaget innehåller områden, enheter och avdelningar.

Första hälften  
av juni

- Bemanningförslag på "medarbetarnivå" MBL



# Tjänster och lokaler

- Tjänstetillsättningar – en kombination av utannonseringar internt och direkttillsättningar.
- Nya lokalbehov utifrån ny organisation – arbetet med att hitta ändamålsenliga lokaler pågår. Omflyttningar blir nödvändiga utifrån den nya organisationens behov av att samla medarbetare. Hälso- och sjukvårdsförvaltningen ska ges företräde till lokaler nära patientnära verksamhet.



# Ekonomiska förutsättningar

## Beslut 2018-2020 Landstinget Blekinge

### Resultatbudget

| Miljoner kronor                    | 2018            | 2019            | 2020            | 2021            |
|------------------------------------|-----------------|-----------------|-----------------|-----------------|
| Verksamhetens intäkter             | 789,1           | 765,7           | 736,1           | 736,1           |
| Verksamhetens kostnader            | -5 514,6        | -5 646,9        | -5 749,1        | -5 749,1        |
| Avskrivningar                      | -213,5          | -217,6          | -233,2          | -233,2          |
| <b>Verksamhetens nettoresultat</b> | <b>-4 939,0</b> | <b>-5 098,9</b> | <b>-5 246,2</b> | <b>-5 246,2</b> |
| Skatteintäkter                     | 3 625,7         | 3 750,3         | 3 896,1         | 3 896,1         |
| Statsbidrag                        | 1 323,8         | 1 385,4         | 1 436,1         | 1 436,1         |
| Finansiella intäkter               | 48,8            | 48,8            | 48,8            | 48,8            |
| Finansiella kostnader              | -46,2           | -53,7           | -82,3           | -82,3           |
| <b>Summa finansiella poster</b>    | <b>4 952,1</b>  | <b>5 130,8</b>  | <b>5 298,7</b>  | <b>5 298,7</b>  |
|                                    |                 |                 |                 |                 |
| <b>Resultat</b>                    | <b>13,1</b>     | <b>31,9</b>     | <b>52,5</b>     | <b>52,5</b>     |

|   |      |      |      |      |
|---|------|------|------|------|
| Uppräkning drift (LPIK förbrukning)                           | 2,2% | 2,4% | 2,4% | 2,4% |
| Uppräkning personal (ej Hälsoval och ej offentlig primärvård) | 2,9% | 3,2% | 3,2% | 3,2% |
| Uppräkning hälsovalsramen (inklusive intäkterna)              | 2,6% | 2,8% | 2,8% | 2,8% |

# Ekonomiska förutsättningar

## Budget 2019-2021

| Förändring                         | Belopp 2019 (Mnkr) | Belopp 2020 (Mnkr) | Belopp 2021 (Mnkr) |
|------------------------------------|--------------------|--------------------|--------------------|
| <b>Resultat i beslut 2018-2020</b> | <b>31,9</b>        | <b>52,5</b>        | <b>52,5</b>        |
| Budgetjusteringar                  | -202,0             | -200,8             | -199,5             |
| Skatteprognos                      | 137,8              | 94,0               | 253,4              |
| Premie LÖF                         | 4,9                | 4,9                | 4,9                |
| Pensionsprognos                    | 50,6               | 32,6               | -28,1              |
| Uppräkningar                       | -7,1               | -20,8              | -177,4             |
| Avskrivningar                      | -1,4               | -5,0               | -12,8              |
| Övriga förändringar                | -19,0              | -3,8               | -28,3              |
| <b>Summa</b>                       | <b>-4,3</b>        | <b>-46,4</b>       | <b>-135,3</b>      |

# Prognos 2018

|                           | Bokslut |         | Prognos |
|---------------------------|---------|---------|---------|
|                           | 2017    | 2018    | mars    |
| Primärvård                | - 25,4  | - 15,0  |         |
| Blekingesjukhuset         | - 197,0 | - 125,7 |         |
| Psykatri och Habilitering | 8,7     | -       |         |
| Folktandvård              | - 5,6   | - 3,2   |         |
| Landstingservice          | - 3,9   | - 3,0   |         |
| Folkhögskolan             | 0,5     | -       |         |
| Hjälpmedel                | - 0,7   | 0,4     |         |
| LD-stab                   | 4,4     | -       |         |
| Patientnämnden            | - 0,1   | -       |         |
| Lt gemensamt              | 7,0     | - 2,3   |         |
| Finansförvaltning         | 106,8   | -       |         |
|                           | - 105,3 | - 148,9 |         |

# Ekonomiska förutsättningar/utmaningar

- Kortsiktigt nuläge – 2018
  - 148 underskott efter förvaltningars/nämnders prognos
  - Hur ”eliminera” detta underskott?
  - Ytterligare beslut för att få ner verksamhetens kostnader?
  - Sälja av/återköpa värdepapper/aktier – reavinst engångseffekt

# Kostnaderna för inhyrd personal minskade i nio landsting under det första kvartalet

