

VERKSAMHETSBERÄTTELSE

SPF SENIORERNA SKÅNEDISTRIKTET

ÅR 2025



Innehåll

Förord	3
Verksamhetsberättelse år 2025	4
Organisation och ansvarsområden	6
Rekrytering, medlemsutveckling och medlemsvård	8
Hemsidan, centrala medlemsregistret och administration	9
Lokala föreningskonferenser 2025	10
Föreningsfrågor	10
Utbildning	11
Hälsa och aktiviteter	12
Valberedningen 2025–2026	13
Kommunala Pensionärsrådet (KPR)	14
Ålderism	14
Regionala Pensionärsrådet (RPR)	15
CASE – UserAge 2025	16
Marknadsfrågor	16
Resor/utflykter	17
Övrigt	17
Medlemsantal i föreningarna	18
Årsredovisning och förvaltningsberättelse	<i>se separat bilaga</i>
Revisionsberättelse	<i>se separat bilaga</i>

Bilden på framsidan är från SPF Seniorena Skånedistriktets årsstämma i april 2025. Foto: JS Sverige

Förord

Bästa SPF:are,

Efter sex år som ordförande för SPF Seniorerna Skånedistriktet är det snart dags att överlämna stafettpippen. Personligen anser jag att en ordförande inte bör sitta kvar för länge. Det brukar sällan vara bra varken för en själv eller för föreningen – eller i mitt fall distriktet – som man tjänar.

Jag kan i varje fall blicka tillbaka på tio händelserika och roliga år i Skånedistriktets styrelse. Först fyra år som ledamot, sedan ett år som vice ordförande och slutligen från 2020 i rollen som ordförande. Jag tillträdde som ordförande mitt under pandemin – en väldigt speciell tid som vi gärna vill glömma. Vi fick alla anpassa oss till en ny situation med nya spelregler. Till exempel så fick vi lära oss att man kan ha digitala möten när man inte kunde träffas fysiskt. Det ersätter inte känslan av att befinna sig i samma rum men det var ändå praktiskt och något vi har tagit med oss från den tiden. Nuförtiden är det självklart att om någon i styrelsen av olika anledningar har svårt att vara med på plats, så kan man ändå delta digitalt.

2025 har varit ett relativt lugnt verksamhetsår för SPF Seniorerna Skånedistriktet med något färre utbildningar och möten. Med det sagt, så har vi naturligtvis inte varit sysslösa. Skånedistriktets kansli har hållit ett antal utbildningar under våren 2025, främst digitala. Fyra distriktsmästerskap i olika grenar har också genomförts under året.

I mars anordnade förbundet en framtidskonferens i Hässleholm där många representanter för distriktet och föreningar deltog. Skånedistriktet var representerat med en monter på Seniorfestivalen på Malmömässan i april. I juni åkte en delegation av kongressombud från Skånedistriktet till förbundskongressen i Stockholm, där vår nya förbundsordförande Maria Larsson blev invald. Från Skåne utsågs Anna-Stina Karlsson från Malmö som ledamot i förbundsstyrelsen och undertecknad är numera med i förbundets valberedning. Som Sveriges näst största distrikt känns det angeläget att skåningar finns representerade i förbundets styrelse och verksamhet.

Under hösten var det åter dags för Skånedistriktets lokala föreningskonferenser som numera har blivit tradition, eftersom alla tycker att det är så mycket trevligare att träffas i mindre grupper. Den årliga KPR/RPR-konferensen i Eslöv i oktober blev välbesökt med ca 80 engagerade deltagare. Våra representanter i pensionärsråden gör ett viktigt arbete.

Nu vill jag avsluta dessa rader med att tacka för förtroendet för att jag fick vara distriktsordförande under denna tid, samt önska min efterträdare all lycka till. Jag vill också tacka mina styrelsekollegor och distriktskansliets personal för tio roliga och engagerade år. Sist, men inte minst, vill jag tacka alla trevliga SPF:are som jag har fått nöje att träffa genom årens lopp. Ni är viktiga; utan Er hade SPF Seniorerna inte funnits. Tillsammans är vi starkare och har trevligare!



Knut Sigander
Distriktsordförande

Verksamhetsberättelse år 2025

Styrelsen för SPF Seniorerna Skånedistriktet lämnar härmed en berättelse för verksamhetsåret 2025.

Föregående distriktsstämma

Distriktsstämman för SPF Seniorerna Skånedistriktet genomfördes 2025-04-29 i Medborgarhuset i Eslöv. Totalt var 167 personer närvarande och 81 föreningar representerade. Röstlängden blev 117 (ombud) + 9 (ledamöter i distriktsstyrelsen) dvs totalt 126 röstberättigade.

Årets presidium utgjordes av ordförande Eva Winkle, Malmö, vice ordförande Ann-Charlotte Gauffin, Malmö och sekreterare Marianne Flygare, Bunkeflostrand.

Distriktsordförande Knut Sigander hälsade alla välkomna till 2025 års distriktsstämma och förklarade stämman öppnad, varpå Leif Singbrant redogjorde för distriktets viktiga påverkansarbete i det regionala pensionärsrådet och CASE.

Nästa talare var dagens gästföreläsare, professor Sölve Elmståhl, överläkare i geriatrik. Sölve Elmståhls föredrag med rubriken ”Det goda åldrandet”, var såväl intressant som hoppingivande! Äldre blir allt fler – mellan 2024–230 väntas antalet personer i åldern 80+ öka från 600.000 till 800.000. Äldre blir också allt äldre. Den som är 65 år idag väntas ha 21 år framför sig, jämfört med den som var 65 år 1948 som i snitt hade 12 kvar i livet. Gott åldrande handlar framför allt om livstillfredsställelse och allt var inte bättre förr. Äldre idag har allt bättre fysiskt funktionsförmåga och även bättre intellektuell förmåga. En annan positiv upptäckt är att träningsbarhet kvarstår hela livet. Även 90-åringar får positiva effekter av träning. Dock är träning en färskvara. Efter bara fyra veckor utan träning uppstår en styrkeförlust med 32%.

Efter Sölve Elmståhls spännande anförande var det dags för första delen i årsmötesförhandlingarna fram till lunch, varefter förhandlingarna fortsatte.

När distriktsstämman var avslutad var det dags att avtacka tre avgående styrelseledamöter. Både May Öberg och Ulla Arvidsson var med i distriktsstyrelsen i många år och har betytt mycket för distriktet. Gunbritt Johansson kunde tyvärr inte avtackas på stämman. Hon avled senare i juni och är saknad av många i SPF-sammanhang; inte minst i sin hemmaförening Brösarp där hon var en välkänd eldsjäl. Gunnar Edebrant avtackades för sin tid som sammankallande i valberedningen.

Avslutningsvis blev det faktaspäckad underhållning med historieforskaren Dick Harrison, som på ett anekdotiskt vis berättade om stora historiska händelser med tonvikten på Skåne.

Stämman avslutades vid 15-tiden. Knut Sigander tackade presidiet samt alla närvarande för ett bra möte. Den nya distriktsstyrelsen stannade kvar för ett kort konstituerande möte.

Medlemsantal

I Skånedistriktet uppgick medlemsantalet den 31 december 2025 till 37.492 (37.067). Vid årsskiftet var 13.151 (13.110) män, 24.341 (23.946) kvinnor. Siffrorna mellan parentes är från 31 december 2024.

Antal föreningar

Skånedistriktet har 111 aktiva föreningar. SPF Seniorerna Glimma (Glimåkra) har lagts ned under året. SPF Seniorerna Hammarhus och kvarvarande medlemmar i SPF Seniorerna Limhamn är överförda till SPF Seniorerna Slottstaden i Malmö.

Distriktets sammanträden

Under året hade arbetsutskottet 6 sammanträden och distriktsstyrelsen hade 7 sammanträden (varav ett konstituerande möte som hölls i anslutning till distriktsstämman).



Distriktsstyrelsen 2025. Från vänster: Maj-Britt Blom, Ronny Larsson, Ingrid Gustavsson, Åke Emilsson, Rolf Loven, Leif Singbrant, Christina Hedlund, Anna-Stina Karlsson, Pierre Atterling och Knut Sigander.

Mötena har i första hand varit fysiska och ibland delvis digitala, t ex med en eller flera deltagare som varit uppkopplade under ett fysiskt möte. Vanligtvis är AUs och distriktsstyrelsens möten förlagda till distriktskansliet i Höör. Ett styrelsemöte hölls i anslutning till distriktsstyrelsens planeringskonferens i Malmö 25–26 augusti 2025.

Distriktsstyrelsen 2025

Fr o m distriktsstämman 2025-04-29: Knut Sigander, Ystad, Christina Hedlund, Bjärred, Anna-Stina Karlsson, Malmö, Leif Singbrant, Löddeköpinge, Ingrid Gustavsson, Helsingborg, Maj-Britt Blom, Svedala, Pierre Atterling, Sankt Olof, Rolf Lovén, Malmö, Ronny Larsson, Ystad.

Ulla Arvidsson, Kristianstad, May Öberg, Helsingborg och Gunbritt Johansson, Brösarp, ingick i styrelsen 2025 fram till distriktsstämman.

Adjungerad

Morten Kehler, kanslichef.

Arbetsutskottets ledamöter

Knut Sigander, ordförande, Christina Hedlund, vice ordförande, Ulla Arvidsson, sekreterare (fram till distriktsstämman 2025-04-29), Maj-Britt Blom, Svedala (fr o m 2025-04-29).

Revisorer

Ordinarie: Gert Walméus, Helsingborg, Lennart Nilsson, Malmö.

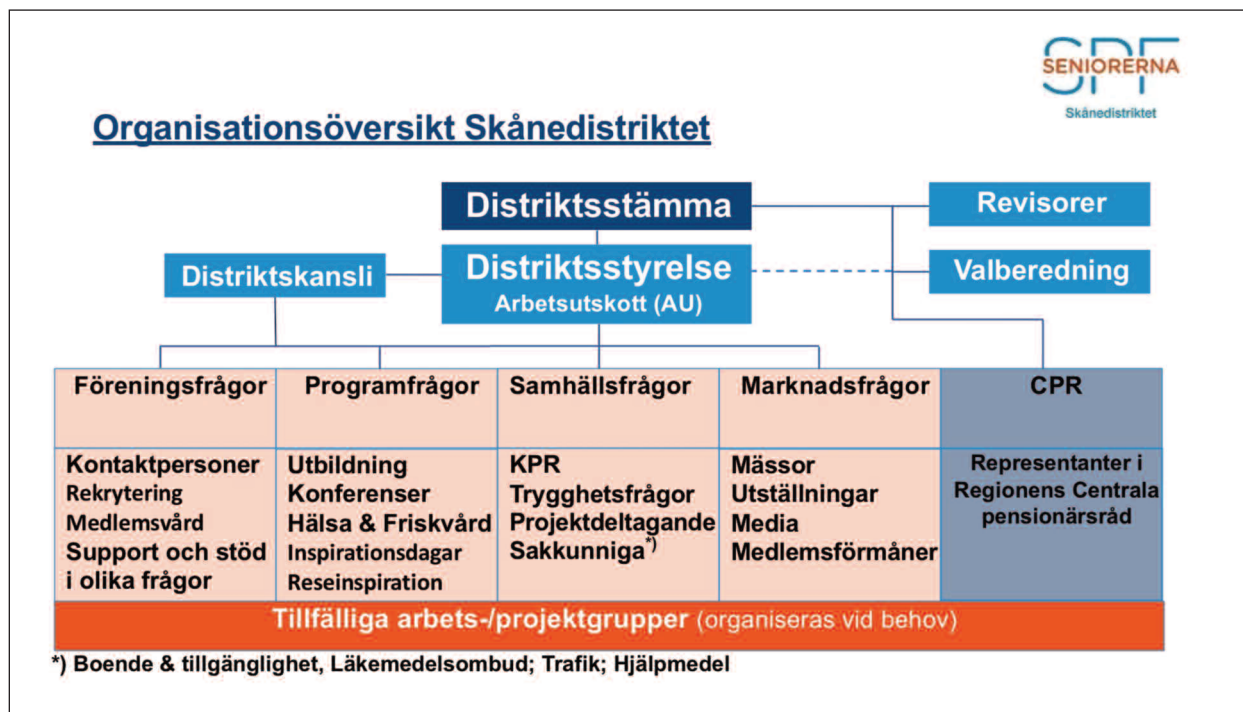
Ersättare: Sven Nivestam, Bulltofta, Gunnar Edebrand, Malmö.

Valberedningen 2025

Eva Winkle, sammankallande. Jörgen Magnusson, Bjärnum, Roy Eriksson, Brösarp, Anders Persson, Kristianstad, Christel Bergqvist, Kristianstad, Ib Nielsen, Malmö.

Organisation och ansvarsområden

Figuren nedan visar en översiktlig bild av distriktets organisation och om hur distriktets olika uppgifter kan grupperas.



För att kunna ha en så stor flexibilitet och kreativitet som möjligt i arbetet med olika uppgifter, delas uppdrag ut inom styrelsen efter behov av kompetens och intresse när olika frågor uppkommer. Frågorna kan ha initierats från medlemsföreningar, förbundet, kansliet m. fl. Om det behövs en grupp för att ta hand om en viss fråga kan det även vara önskvärt att rekrytera personer utanför styrelsen. Detta bidrar till att öka kontakten med föreningarna och få en större delaktighet i arbetet på distriktsnivå. Distriktets personal har en viktig och aktiv del i arbetet inom respektive område.

Inom styrelsen finns en viss ansvarsfördelning. Distriktet har också sakkunniga, inom eller utanför styrelsen, med en speciell anknytning till vissa samhällsfrågor:

Boende och tillgänglighet	Leif Persson, Åhus
Trafik	Göran Wenemark, Eslöv
Hjälpmedel	Leif Singbrant, Löddeköpinge
Rättsfrågor	Knut Sigander, Ystad
Utbildningsansvarig	Anna-Stina Karlsson, Malmö
RPR (CPR)	Leif Singbrant, Löddeköpinge
KPR	Anna-Stina Karlsson, Malmö
Mässor och utställningar	Morten Kehler, distriktskansliet

RPR – Regionens Pensionärsråd (CPR)

För perioden 2023–2026

Ordinarie: Leif Singbrant, Löddeköpinge (gruppledare), Owe Johansohn, Ängelholm, Lennart Nilsson, Malmö, Katarina Erlandsson, Kristianstad. **Ersättare:** Lars Forsell, Båstad, May Öberg, Helsingborg, Ingrid Holfelt, Malmö, Carin Olsson Lindström, Ystad.

SPF Seniorerna Förbundet

Ledamot i förbundsstyrelsen: Ingrid Magnusson, Bjärnum (fram till kongressen i juni 2025).

Ledamot i förbundsstyrelsen: Anna-Stina Karlsson, Malmö (vald på kongressen juni 2025))

Valberedning i förbundet: Ulla Arvidsson, Kristianstad (fram till kongressen i juni 2025)

Valberedning i förbundet: Knut Sigander, Ystad (vald på kongressen i juni 2025)

Revisor i förbundet: Gert Walméus, Helsingborg

Förbundskongressen 2025

På SPF Seniorernas förbundskongress på Ekerö 2–4 juni 2025 deltog för Skånedistriktet följande kongressombud: Anna-Stina Karlsson, Malmö, Eva Winkle, Malmö, Knut Sigander, Ystad, Christina Hedlund, Bjärred, Leif Singbrant, Löddeköpinge, Maj-Britt Blom, Svedala, Ove Johansohn, Ängelholm, Pierre Atterling, S:t Olof, Rolf Loven, Malmö, Ronny Larsson, Ystad, Åke Emilsson, Eslöv, May Öberg, Helsingborg, Liv Njaerheim, Malmö, Eva Walméus, Helsingborg, Lennart Nilsson, Malmö.

Skånes Arkivförbund

Representant för SPF Seniorerna Skånedistriktet i Skånes Arkivförbundets styrelse:

Ingrid Gustavsson, Helsingborg.

Digitaliseringsfrågor

Morten Kehler, distriktskansliet, Ingrid Gustavsson, Helsingborg.

Medlemsregister

Morten Kehler, Cecilia Johnsson, Marjolein van Leusen, distriktskansliet.

Studieförbundet Vuxenskolan

Representanter för SPF Seniorerna Skånedistriktet som är med i SVs styrelse:

SV Regionförbundet Skåne: Knut Sigander

SV Malmö: Lars Schill

SV Lundabygden: Leif Singbrant, Löddeköpinge

SV Skåneland: Ronny Larsson, Ystad

Skånetrafiken

SPF Seniorerna har representanter i projektgrupper inom Skånetrafiken: Morten Kehler, distriktskansliet och Leif Persson, Åhus. Skånetrafikens projekt handlar i korthet om:

- Logistik och tillgänglighet på knutpunkter och större stationer i Skåne.
- Framtidens tåg och nya tåg i region Skåne.

CASE

Representant för SPF Seniorerna Skånedistriktet i CASE (Centre for Ageing and Supportive Environments):
Leif Singbrant.

Distriktskansliet

På kansliet har under året följande tjänstgjort:

Morten Kehler, kanslichef 100%

Cecilia Johnsson, kanslist 50%

Marjolein van Leusen, kommunikatör 50%

Kahnaphas Khumsuwan, lokalvårdare, ca 7,5%



Kanslipersonalen. Cecilia Johnsson, Marjolein van Leusen och Morten Kehler.

Rekrytering, medlemsutveckling och medlemsvård

SPF Seniorerna Skånedistriktet har ökat medlemsantalet med 425 (581) personer eller 1,15 % och hade vid årets slut 37 492 (37 067) medlemmar. 35,1 (35,4) procent är män och 64,9 (64,6) procent är kvinnor.

I hela landet ökade medlemsantalet med 0,5%. Vid årsskiftet hade SPF Seniorerna 246.235 (245.033) medlemmar i Sverige. De senaste årens trend håller i sig; den procentuella medlemsutvecklingen är bättre i Skåne än i landet i genomsnitt.

Förra året var första gången som medlemmar med obetalda medlemsavgifter blev avregistrerade samtidigt i början av april. Det innebar att Skåne förlorade 1.000 medlemmar på ett bräde och tyvärr ser det ut som att vi åter har minst 1.000 som inte har betalat sin medlemsavgift för i år.

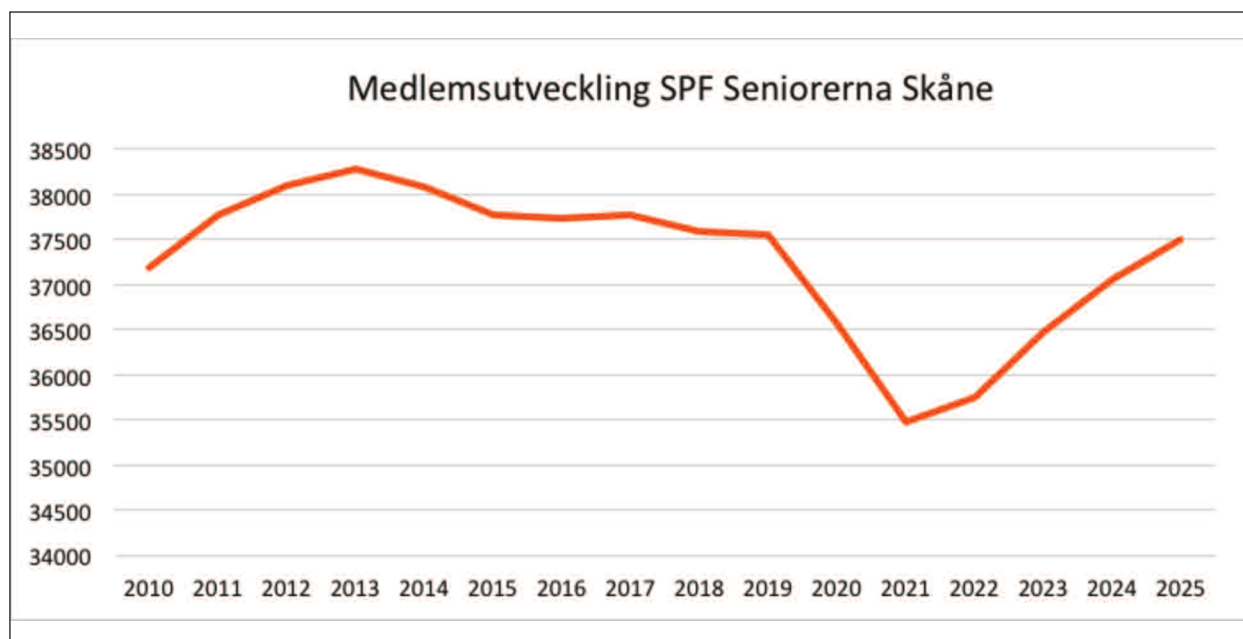
I skrivande stund, mars 2026, är vi 37 680 personer vilket är ungefär samma antal som förra året vid samma tid. Vi är betydligt bättre på att rekrytera än vad medlemsökningen visar, för samtidigt lämnar ett stort antal oss varje år. Det senaste året har vi fått drygt 3.000 nya medlemmar. Tyvärr är det ungefär lika många som lämnat oss.

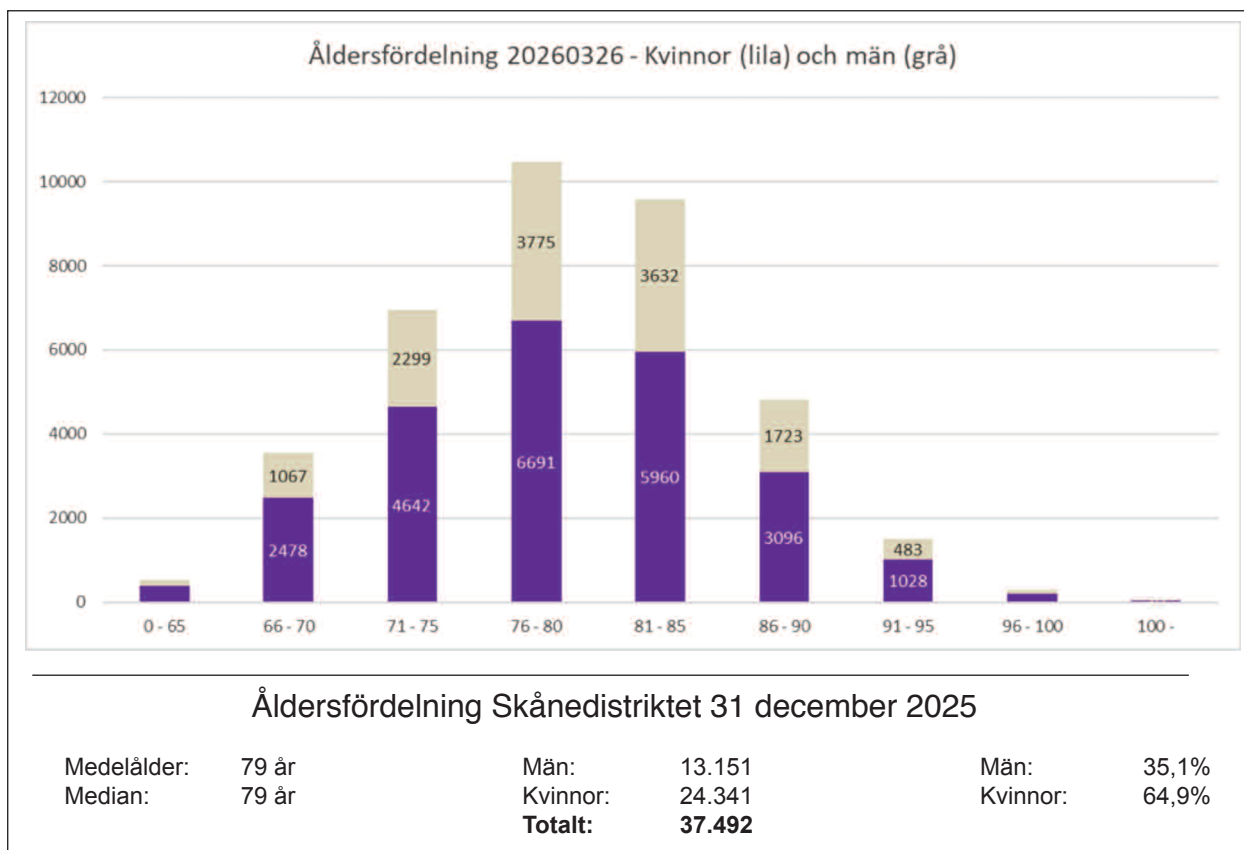
Sammantaget skulle ovan kunna tyda på en avmattning i medlemsrekryteringen och att grafen nedan är på väg att plana ut. Vi får hoppas att den prognosen inte slår in.

Trenden från de senaste åren fortsätter; andelen kvinnor ökar genomsnittligt i Skåne. Det syns tydliga skillnader mellan stad och landsbygd. Statistiken visar att de större städerna har lägst andel manliga medlemmar. I några föreningar är andelen män så låg som drygt 20 procent.

Det syns inte i medlemssiffrorna, men en genomgående tendens är att föreningar har problem med att rekrytera förtroendevalda vilket ökar risken för att föreningar upphör. Tre föreningar lades ned år 2023, fyra under 2024 och två under 2025. Glädjande är att vi med gemensamma krafter har lyckats avvärja några föreningsnedläggningar.

Vi måste vårda våra nätverk samt bygga nya. Medlemsvård, kontinuerlig rekrytering och nya förtroendevalda är nödvändigt för en välmående förening på längre sikt.





Hemsidan, centrala medlemsregistret och administration

I snart två år har SPF Seniorernas medlemsregister funnits i Softadmin som levereras av Multisoft. De flesta tycker att det är en stor förbättring. Jämfört med tidigare är det ett förenklat system, men ett mer renodlat medlemsregister. Gränssnittet mot användaren är mycket bättre och arbetsrutinerna mer logiska. Det underlättar även för de personer som använder registret mer sällan. Bra manualer och bättre logik i registret kommer att minska utbildningsbehovet på lång sikt.

I ett nytt system finns det alltid brister, önskemål och saker som inte fungerar som de skall. I stor utsträckning har det korrigerats och förbättringar har skett. Dessa uppdateringar har i stor utsträckning skett smärtfritt. Förbättringspotentialen finns i funktionerna för e-postutskick och i aktivitetsmodulen med möjlighet till anmälningar via hemsidan. I Skåne önskar vi att man också hade kunnat spara egna sökmallar samt att föreningar och medlemmar kunde kopplas till kommun.

Alla föreningar kan numera få en "forening@spfseniorerna.se" e-postadress. Förutom att den fungerar som en vanlig e-postadress kan den läggas i medlemsregistret så att man inte blir begränsad till "noreply-mejl".

Hemsideverktyget, Optimizely (tidigare Epi-server), fungerar relativt bra för de flesta som använt verktyget ett tag. Åtminstone vad gäller att lägga ut enkel textinformation i de vanligaste sidorna, men många webbredaktörer upplever svårigheter med navigering, katalogstruktur, länkning och bildhantering i verktyget. Våra sidor hämtar information från och lämnar information till medlemsregistret, vilket innebär att varje förening har en del specialsidor som standard. Det händer ofta att dessa raderas eller hanteras fel. Många gånger hade det varit en fördel om vissa funktioner/specialsidor vore lästa i större utsträckning.

Layouten och det grafiska gränssnittet i webbportalen är relativt tvingande. Det begränsar möjligheten till att vara kreativ. Fördelen är att man känner igen sig på alla sidor i portalen och att det inte skapas sidor som stör den grafiska profilen.

Lokala föreningskonferenser 2025

För tredje året i rad anordnade Skånedistriktet lokala föreningskonferenser. I år hölls fem förmiddagsmöten med avslutande lunch.

69 föreningar var representerade på årets lokala föreningskonferenser med sammanlagt 131 deltagare. Kanslipersonal och flera ledamöter från distriktsstyrelsen medverkade vid varje träff.

Efter en inledande presentationsrunda informerade Anna-Stina Karlsson, ledamot i såväl distriktsstyrelsen som förbundsstyrelsen, om förbundet. En videopresentation med SPF:s nya förbundsordförande Maria Larsson spelades upp. Information om Skånedistriktets verksamhet och medlemsutveckling stod också på programmet vid varje träff.

Fördelen med sammankomster i mindre grupper är att deltagarna hela tiden kan ställa frågor så att det uppstår en levande dialog mellan föreningsrepresentanter och distriktsrepresentanter. Föreningarna får också bättre möjlighet att tipsa varandra och diskutera gemensamma frågor.

Föreningskonferenserna anordnades i följande fem orter:

8 oktober	Ystad, Siriushuset
9 oktober	Helsingborg, Idrottsmuséet
20 oktober	Hässleholm, Kulturhuset
22 oktober	Kristianstad; Rådhuset
24 oktober	Malmö, Baltzarsgatan (SAM Malmö)



Föreningskonferensen i Hässleholm.

Föreningsfrågor

Kontaktpersoner, support och stöd

Alla i distriktsstyrelsen är engagerade i kontakterna med de enskilda föreningarna. Målsättningen är en förbättrad kommunikation mellan distriktsstyrelsen och föreningarna och ett utbyte av kunskap och erfarenhet. Som ett led i detta anordnar Skånedistriktet numera lokala föreningskonferenser (se avsnittet ovan).

Skånes 111 föreningar har delats upp mellan styrelseledamöterna så att var och en är kontaktperson för ca 10–12 föreningar. Kontaktpersonerna styr själva upplägget av kontakter med sina respektive föreningar och rapporterar löpande vid distriktets styrelsemöten. Under året har det genomförts föreningsbesök och ibland har kontaktpersonen eller distriktskansliet kunnat bistå med råd och praktiska hjälpinsatser. Vid problem inom föreningen, t ex svårigheter att rekrytera nya styrelseledamöter, kan föreningen alltid be distriktskansliet eller någon av kontaktpersonerna om hjälp och stöttning.

Kommuner (antal föreningar mellan parentes) samt kontaktperson:

Malmö (12), Vellinge (3) – Anna-Stina Karlsson
Staffanstorps (1), Svedala (1), Lund (6), Burlöv (2), Trelleborg (1) – Maj-Britt Blom
Landskrona (2), Lomma (2), Klippan (3), Svalöv (4) – Christina Hedlund
Simrishamn (4), Sjöbo (4), Tomelilla (4), Kristianstad (10) – Pierre Atterling
Hässleholm (11), Osby (1), Östra Göinge (2) – Rolf Loven
Ängelholm (4), Båstad (3), Örkelljunga (1) – Ronny Larsson
Helsingborg (9), Höganäs (4), Åstorp (1), Bjuv (1) – Ingrid Gustavsson
Ystad (4), Trelleborg (3), Skurup (1) – Knut Sigander
Eslöv (6), Kävlinge (2), Perstorp (1) – Leif Singbrant
Bromölla (1), Hörby (2), Höör (3) – Åke Emilsson

Utbildning

Genomförda samt planerade kurstillfällen i Skånedistriktet 2025.

- 3 juni** **Inspirationsdag studieansvariga (SV) i Eslöv**, Medborgarhuset. 39 anmälda deltagare.
- 9 juni** **Kurs i medlemsregistret**, digitalt. 27 anmälda deltagare.
- 10–13 juni** **Kursserie i hemsidan, Optimizely**, digitalt. 24 anmälda deltagare.
- 8 oktober** **Lokal föreningskonferens i Ystad**, Siriushuset. 14 anmälda deltagare.
- 9 oktober** **Lokal föreningskonferens i Helsingborg**, Idrottsmuséet. 28 anmälda deltagare.
- 15 oktober** **KPR/CPR konferens i Eslöv**, Medborgarhuset. 83 anmälda deltagare.
- 20 oktober** **Lokal föreningskonferens i Hässleholm**, Kulturhuset. 36 anmälda deltagare.
- 22 oktober** **Lokal föreningskonferens i Kristianstad**, Rådhuset. 22 anmälda deltagare.
- 24 oktober** **Lokal föreningskonferens i Malmö**, Baltzarsgatan (SAM Malmö). 31 anmälda deltagare.



Distriktskansliet på Västergatan 15B i Höör.

Hälsa och aktiviteter



Det vinnande laget i Hjärnkoll 2025 kom från Kristianstad. Från vänster: Göran Dandelo, Ulla Engelby och Britt-Marie Wilhemsson.

Målet för SPF Seniorernas folkhälsoarbete är att öka förutsättningarna för att främja och bibehålla hälsa, en bra livskvalitet och oberoende, samt att minska eller fördröja risken för sjukdomar och funktionsnedsättningar. Det är viktigt att skapa förutsättningar för att äldre kan fortsätta vara fysiskt, mentalt och socialt aktiva.

Visionen är att SPF Seniorerna ska vara känt för sin hälsofrämjande verksamhet, att man självklart vänder sig till SPF Seniorerna för att delta i aktiviteter som är sociala, hälsofrämjande, lustfyllda och meningsfulla. Den visionen finns också på distriktsnivå. I många föreningar finns utsedda ombud för hälsa och friskvård.

Folkhälsovecka

På förbunds nivå har det de senaste åren införts en ”Folkhälsovecka” med extra fokus på friskvårdsaktiviteter av skilda slag. I samband med Folkhälsoveckan, som 2025 ägde rum i vecka 20, anordnade SPF Seniorerna förbundet en del digitala föreläsningar och andra arrangemang, och lokalföreningarna anmodades att organisera aktiviteter som uppmärksammar Folkhälsoveckan.

DM

2025 anordnades DM i grenarna Golf, Pargolf, Boule och Hjärnkoll. Det anordnades inget DM i Bowling då 2024 års segrare, SPF Seniorerna Ängelholm, anordnade Förbundsmästerskapen i Bowling 2025. FM blev ett stort arrangemang som ägde rum i Ängelholms Bowlinghall den 8–10 oktober med många deltagare från hela landet. SPF Seniorerna Skånedistriktet tackar alla lokala föreningar med sina ansvariga för en förtjänstfull planering och genomförande av tävlingarna!

Ambassadörer

I detta sammanhang förtjänar också ambassadörerna i de olika DM-grenarna att nämnas och som bistått med support i såväl praktiska som teoretiska frågor:

Boule – Christer Carlson, Bridge – Lennart Blomgren, Golf – Lembit Unt. Platsen som ambassadör i Bowling är vakant, likaså platsen som ambassadör för Hjärnkoll.

Skånedistriktet anordnar även sång- och körträffar där Åke Emilsson är ambassadör.

Mästare

2025 anordnades fyra Distriktsmästerskap:

20 maj spelades **DM i Golf** i fint sommarväder på Kävlinge GK. Mästarna i de olika klasserna blev: Klass A, herrar 65–74 år: Stefan Blücher. Klass B, damer 60–69 år: Monica Aldén. Klass C, herrar 75+: Lembit Unt. Klass D, damer 70+: Ingrid Andersson. Samtliga segrare är medlemmar i SPF Seniorerna Club 75 Kävlinge.

17 juni spelades **DM i Boule** på Stanstorps Idrottsplats, Staffanstorp. Det vinnande laget kom från SPF Seniorerna Simrishamn och det var Camilla Björkman, Benny Björkman och Bo Persson som kunde titulera sig distriktsmästare i Boule 2025.

8 september spelades **DM i Pargolf** hos Sjöbo GK. Vinnare i ÄM-Sambo-klassen blev Karen Kiil och Uno Andersson, Vittsjö. Vinnarna i Open-klassen blev Lars Göran Wulff från Eslöv och Leif-A Nilsson, Kävlinge. Netto vinnare i ÄM-sambo-klassen blev Eva-Lena och Bertil Andersson från Bosjökloster och vinnare i Open blev Åke Bäcklund och Jörgen Nilsson från Eslöv.

17 september anordnade SPF Seniorerna Skånedistriktet **DM i Hjärnkoll** på Älvkullen i Höör. Efter en spännande och jämn tävling gick SPF Seniorerna Kristianstad ut som segrare. Ett glatt lag bestående av Ulla Engelby, Göran Dandelo och Britt-Marie Wilhelmsson kunde ta emot vandringspokalen.

Ett stort grattis till alla vinnare och vi tror att alla deltagare upplever hälsovinst av sin fysiska eller mentala aktivitet, oavsett gren! Vi tackar också än en gång alla föreningar och eldsjälur som möjliggjorde årets DM. Kompletta resultatlistor, bilder och refererat från årets DM finns publicerade på Skånedistriktets hemsida under rubriken ”Aktiviteter”, klicka på fliken ”Resultat från DM”.

Valberedningen 2025/2026

Valberedningen består av fem ledamöter från olika håll i Skåne. Vi började vårt arbete någon månad efter distriktsstämman då vi planerade arbetet fram till nästa distriktsstämma.

Valberedningen har haft 6 protokollförda möten. Vi har turats om att delta vid SPF Skånedistriktets styrelsemöten för att bilda oss en uppfattning om hur styrelsen arbetar.

I oktober sände vi med hjälp av Skånedistriktets kansli ut ”Förberedelser inför distriktsstämman 2026” till SPF Seniorerna Skånedistriktets alla 111 föreningars samtliga styrelseledamöter med en uppmaning att komma med förslag till olika funktionärer inför nästa distriktsstämma. Gensvaret var dessvärre klen.

Vi deltog vid Skånedistriktets föreningsstämmor runt om i Skåne för att informera om vad styrelsen och Pensionärsråden gör (det är valår 2026 och därmed val till Pensionärsråden). Vi kontaktade även medlemmar per telefon, mail och ”i verkliga livet” och kunde till slut sammanställa ett komplett förslag på funktionärer till samtliga poster, inklusive presidiet vid årsstämman.



Avtackning på distriktsstämman. Från vänster May Öberg, Gunnar Edebrant och Ulla Arvidsson.

Kommunala pensionärsrådet – KPR

KPR, kommunala pensionärsrådet, är ett organ för samråd och ömsesidig information mellan pensionärernas organisationer och kommunerna. KPR är ett mycket viktigt råd med möjlighet att utöva påverkan inom kommunerna vad gäller äldreomsorgen och äldrepolitik. Föreningarna väljer själva sina representanter i KPR.

15 oktober 2025 hölls Skånedistriktets årliga KPR/RPR-konferens med rubriken ”KPR, kommunerna och en ny socialtjänstlag”.

Drygt 80 deltagare slöt upp i Medborgarhuset i Eslöv. Efter välkomstord från distriktsordförande Knut Sigander inleddes dagen med ett digitalt anförande om den nya Socialtjänstlagen med Sanna Julin från SKR (Sveriges Kommuner och Regioner).

Nästa talare var Martin Engman, samhällspolitisk chef på förbundet. Nya krav i SPF Seniorernas vård- och omsorgspolitiska program är: ett nationellt vårdssystem, en nationell styrning av äldreomsorgen, fritt vårdval för hörselvård och gråstarrsoperation, en utredning för rätten att avsluta sitt

liv. Martin Engman bjöd även på handfasta tips till KPR-ledamöter samt redogjorde för Hemtjänstindex, som mäter kvalitén i hemtjänsten. Våldigt roligt för oss skåningar var att Kristianstads kommun i år hamnade högst upp på indexet och blev utsedd till Årets Hemtjänstkommun!

May Öberg höll ett anförande om gemensamma frågor för KPR-ledamöter.

Två skånska kommuner berättade om sitt arbete med den nya socialtjänstlagen. Malmö Stad är en stor organisation med 6.600 anställda inom socialtjänsten och ca 10.000 personer med socialtjänstinsatser. I korthet är socialtjänstens nya mål att arbeta förebyggande, vara lätt tillgänglig, jobba för jämställdhet och jämlikhet samt arbeta på kunskaps- och vetenskapsbaserade grunder.

Kävlinge, en medelstor kommun med 32.000 invånare, arbetar framåt och målinriktad i sitt omställningsarbete med den nya SoL. Man testar nya arbetssätt och vill fokusera på förebyggande insatser för att stärka positiva effekter på hälsan.

Det blev en bra dag med engagerade deltagare. KPR-ledamöter har en viktig uppgift och förhoppningen är att alla fick nya kunskaper med sig hem för arbetet i kommunerna. Underlagen från föreläsningarna ligger på Skånedistriktets hemsida under ”Utbildningar, material från kurser”.



Martin Engman på KPR-konferensen.

Ålderism – åldersdiskriminering

Ålderism eller åldersdiskriminering är kanske den mest accepterade fördom som existerar idag och den form av diskriminering, som det tas lättast på. Även om ålderism inte är begränsad till någon speciell ålder, så är det de äldre som drabbas mest.

Arbetet mot åldersdiskriminering är ett prioriterat område inom SPF Seniorerna. SPF Seniorerna arbetar bland annat för att benämningen ”brukare” ska upphöra att gälla i hela landet – statligt, regionalt och kommunalt. Ordet ”brukare” bidrar till diskriminering av äldre. CASE – Centre for Ageing and Supportive Environments vid Lunds Universitet har efter flera års bearbetning, ersatt ordet ”Brukarråd” med ”Intressentråd”.

Regionala Pensionärsrådet – RPR (CPR)

Regionala Pensionärsrådet består av representanter från samtliga pensionärsorganisationer i Skåne samt politiska företrädare. Det är medlemstalet i respektive pensionärsorganisation som avgör antalet ledamöter.

SPF Seniorerna Skånedistriktet har fyra ordinarie ledamöter: Leif Singbrant, gruppleadare, Owe Johansohn, Lennart Nilsson, Katarina Erlandsson, samt fyra ersättare: Lars Forsell, May Öberg, Karin Olsson Lindström och Ingrid Holfelt. Totalt består CPR av 11 ordinarie ledamöter och 11 ersättare från Region Skåne samt 11 ordinarie ledamöter och 11 ersättare från pensionärsorganisationerna.

CPR har under 2025 haft fyra ordinarie sammanträden. Dessutom har arbetsutskottet haft fyra digitala möten i vilka Leif Singbrant deltagit. Vid sammanträden har följande behandlats:

Mars **Information om ekonomi och bokslut.**

Anders Fransson, Koncernstab Inköp och ekonomi.

Nära Vård/Vad händer nu? Lisa Flink, ordförande i primärvårdsnämnden.

Information om 10-tandvård, nya regler från 2026-01-01.

Johan Nilsson, avdelning hälso- och sjukvårdsstyrning.

Vårdgaranti och värdköer med utgångspunkt från arbetet i Helsingborg.

Anders Lundström, ordförande i sjukvårdsstyrelsen i Helsingborg.

Maj **Diskussion kring strategier för demokratifrämjande insatser.**

Tomas Krizsan och Fanny Davidsson, Kulturförvaltningen.

Aktuella frågor kring Skånetrafikens verksamhet och zonindelning.

Carina Zachau, ordförande i kollektivtrafiknämnden.

Information om rehab-processen för t ex strokepatienter.

Professor Christina Brogårdh, avd. konsulterande fysioterapeut SUS.

Oktober **Utbildningsdag i Eslöv.** Se separat referat på sidan 13.

Info om Skånes patientavgifter och högkostnadsskydd, Nuläge värdköer och 10-tandvård. Anna Mannfalk, ordförande i hälso-sjukvårdsnämnden.

Info om Skånes kompetensförsörjning samt behovet av geriatriker.

Linda Allisson Wester och Liselotte Hassel, enhetschef på enheten utbildningsuppdrag inom kompetensförsörjning SUS.

Information om delårsbokslut 2025.

Anders Lundin, ekonomidirektör, uppföljning avdelning 25.

December **Skånetrafiken informerar.** Carina Zachau, ordförande i kollektivtrafiknämnden.

Vårdgaranti i dag, mätning och åtgärder samt regeringsuppdrag, Ny stärkt värdgaranti. Angelina Graves, Tillgänglighet och Prod. Styrning.

Överlämning från Region till Kommun. Paulina Vastenbergs, SUS. Alice Brodin och Andreas Thersthol, Malmö Stad. (Syftet med samverkan är en god och jämlik vård.)

Information om sjukhus hemma. Maria Berglund, ordförande i sjukhusstyrelsen SUS.

Verksamhetsplan och budget 2026 med plan för 2027 och 2028.

Carina Zachau ordförande i kollektivtrafiknämnden.

Nya socialtjänstlagen: Anna Tenje, äldre- och socialtjänstminister (via Teams)

Större investeringar – Hur ser det ut i regionen.

Martin Myrskog, programdirektör koncernkontoret.

Förebyggande insatser för 60+. Bibbi Miegel, Sandborg Kultur, Mattias Larsson och Anna Strömberg, Nätverket idéburen sektor Skåne.

Remisser 2025

Ärende 2025-POL000069. Avseende patientnämnders analys av kommunala fall 2025:02.

CASE

CASE (Centre for Ageing and Supportive Environments) är ett forskningscentrum som utvecklar kunskap om åldrande och hälsa. Stödjande miljöer för den åldrande befolkningen står i fokus.

Representant i CASE för SPF Seniorerna Skånedistriktet är Leif Singbrant.

Under 2025 har CASE haft följande sammankomster:

- Februari* **Patientens självklara roll i framtidens forskning** med Professor Oskar Jonsson. Tillsammans med minneskliniken: **Vad är Alzheimers sjukdom**. Hur diagnosticeras Alzheimers sjukdom och hur kan Alzheimers sjukdom behandlas.
- Mars–april:* **Forskningscirklar om framtidens välfärd/ Prioriteringar av välfärdsteknikens syfte och funktioner**. Fyra cirklar med Samantha Svärd doktorand och professor Sofia Fristedt.
Hemtjänsten ur ett användarperspektiv. Professor Håkan Jönsson, Tove Harnett, Universitetslektor docent samt CASE-doktoranden Glenn Möllergren.
Tandemturnén om åldrande och hälsa: Forskaren Oskar Jönsson, institutionen för hälsovetenskaper, Lunds universitet, genomför en 100 mil lång föredragsturné om åldrande och hälsa för att skapa intresse för Intressentpoolen.
- Oktober:* **SÖK äldre**. Samverkan för ökad kompetens i äldreomsorgen. Ett initiativ i Helsingborg/ Ett hälsosammare och friskare Härnösand/ Kapacitetsbyggande Aktiviteter/ Hälsoekonomiska utvärderingar. Med Lisa Ekstam/Susanne Ivarsson, Eva Ekvall Hansson och Sofia Persson.
- 2026 **CASE-dagen 2026** arrangeras den 16 april, kl. 9.15–16, i LUX Aula, Helgonavägen 3 i Lund. Med spännande föreläsningar, lunch och fika. Tema denna gång är **”Mitt hem är min borg? Innovation, omsorg och trygghet”**. Program släpps i början av 2026.

Marknadsfrågor

Mässor

Skånedistriktet deltog med en monter på Seniorfestivalen (Seniormässan) på Malmömässan 23–24 april 2025. Mässan var välbesökt och distriktets fina monter uppskattades av besökarna. Med tanke på målgruppen är Seniorfestivalen ett perfekt tillfälle att göra reklam för SPF Seniorerna. Men mässan fungerar också som intern marknadsföring eftersom många SPF-medlemmar besöker den, vilket är trevligt för både medlemmarna och de som hjälper till i montern. Bemanningen i montern organiserades av distriktskansliet i samarbete med Malmö-föreningar.

Annonsering

Vid två tillfällen under 2025 har SPF Seniorerna Skånedistriktet annonserat i dagstidningar. I april samt november 2025 hade Skånedistriktet en kvartssida i 55+ bilagan i Helsingborgs Dagblad och Sydsvenskan. Det syntes en lätt ökning av medlemsansökningar veckorna efteråt men det är svårt att avgöra ett direkt samband. Det främsta målet med annonseringen är att SPF Seniorerna ska synas utåt.

SPF Seniorerna Skånedistriktet marknadsför sig på Facebook genom inlägg på distriktets egna sida ”SPF Seniorerna Skåne”. 2025 publicerade vi även en betald annons på Facebook till en riktad målgrupp med som syfte att stötta en förening som hotades av nedläggning.

Resor/utflykter

Under 2025 har distriktet inte anordnat några resor eller utflykter. Men vi vill påminna föreningarna om möjligheten att få lediga rese- och utflyktsplatser publicerade på distriktets hemsida.

Övrigt

SPF Seniorernas framtidskonferens i Hässleholm

Den 6:e mars 2025 ordnade förbundet en framtidskonferens på Hotell Statt i Hässleholm där 161 föreningsrepresentanter från Skåne och Blekinge deltog. Förbundsstyrelsen representerades av ordförande Eva Eriksson, 1:e vice ordförande Solveig Zander, 2:e vice ordförande Nils Ingmar Thorell, Lena Gustafsson och Ingrid Magnusson. Övriga medverkande från förbundet var generalsekreterare Peter Sikström och Veronica Sjölin, marknadschef.

Förbundsordförande Eva Eriksson höll ett öppningsanförande där hon bland annat tog upp att det idag finns 2,3 miljoner pensionärer i Sverige. SPF Seniorerna har 250.000 medlemmar och är numera lika stor som PRO. Seniorer är en viktig kraft att räkna med. Hur kan vi ta tillvara på den kompetens och erfarenhet som finns bland äldre och hur ska vi få in fler äldre i den lagstiftande församlingen? Hur kan vi möta en helt ny grupp av pensionärer i vår organisation?

Veronica Sjölin, marknadschef på förbundet, förklarade varför ett starkt varumärke är så viktigt, både för att locka medlemmar och för att förmedla vad SPF Seniorerna står för.

Peter Sikströms framförande handlade om rekrytering. För att få fler att engagera sig bör vi sänka tröskeln till engagemang, bland annat genom enklare rekrytering (t ex möjlighet att swisha medlemsavgiften), korta, flexibla uppdrag, personliga inbjudningar. Peter Sikström presenterade även ett utkast till framtida mål och strategier för de kommande åren. SPF Seniorerna är den enda seniororganisation som fortsätter öka och har ett högt anseende också bland yngre personer.

Under eftermiddagen deltog konferensdeltagarna i grupparbeten för att diskutera nuvarande och framtida problem, konsekvenser och åtgärder.

Konferensen avslutades med en frågestund. Avslutningsvis konstaterade Eva Eriksson att vi idag har en samhällsstruktur med stora utmaningar. I det sammanhang känns det hoppfullt att SPF Seniorerna ständigt växer och oförtrutet fortsätter arbetet med att förbättra seniorers levnadsvillkor i en föränderlig värld.



Förbundsordförande Eva Eriksson talade på framtidskonferensen i Hässleholm.

Medlemsantal i föreningarna

Förening	1/1 2025	31/12 2025	Män	Kvinnor	Diff	Diff %
108 Vänkretsen Eslöv	788	809	316	493	21	2,66%
159 Hässleholm	945	919	309	610	-26	-2,75%
347 Aktiv Eslöv	306	313	107	206	7	2,29%
Anneberg Malmö	376	370	123	247	-6	-1,60%
Annetorp Glumslöv	315	323	102	221	8	2,54%
Araslöv	130	131	47	84	1	0,77%
Ballingslöv	66	73	31	42	7	10,61%
Barkåkra	430	452	166	286	22	5,12%
Björka-Ödåkra	187	192	71	121	5	2,67%
Bosarp	45	49	18	31	4	8,89%
Bromölla-Näsum	256	254	105	149	-2	-0,78%
Bulltofta	428	457	149	308	29	6,78%
Bunkeflostrand	770	771	284	487	1	0,13%
Burlöv	166	182	61	121	16	9,64%
Byaträffen Annelöv	85	81	41	40	-4	-4,71%
Båstad Bjäre	897	900	301	599	3	0,33%
Club 230 Staffanstorp	1097	1120	401	719	23	2,10%
Club 69 Vollsjö	141	134	57	77	-7	-4,96%
Club 73 Svedala	657	666	258	408	9	1,37%
Club 75 Kävlinge	548	537	234	303	-11	-2,01%
Dalbybygden	380	392	142	250	12	3,16%
Degeberga	276	271	104	167	-5	-1,81%
Djupadal	201	176	56	120	-25	-12,44%
Eken Perstorp	245	240	96	144	-5	-2,04%
Erikslund	125	128	57	71	3	2,40%
Flyingebygden	70	70	27	43	0	0,00%
Fridhem	604	629	142	487	25	4,14%
Fyrklövern Bjuv	304	302	112	190	-2	-0,66%
Färingtofta	180	173	79	94	-7	-3,89%
Gamla Bjerred	1007	1048	392	656	41	4,07%
Gillhög Löddeköpinge	1109	1074	425	649	-35	-3,16%
Glimma	60	0			-60	-100,00%
Gullvivan Brösarp	245	258	104	154	13	5,31%
Hammarshus	95	0			-95	-100,00%
Harlösabygdens Seniorer	106	101	44	57	-5	-4,72%
Havsvinden Åhus	957	1009	331	678	52	5,43%
Höganäs	383	411	135	276	28	7,31%
Hörby Klubb 201	522	533	191	342	11	2,11%
Höör Klubb 72	791	816	309	507	25	3,16%
Jägersro	188	178	75	103	-10	-5,32%
Kabusa Ystad	346	340	148	192	-6	-1,73%
Kivik	285	299	117	182	14	4,91%
Klinten Åstorp	216	224	81	143	8	3,70%
Klubb 69 Sjöbo	483	537	201	336	54	11,18%
Klubb 72 Vellinge	345	337	116	221	-8	-2,32%
Klubb 93 Tygelsjö	185	187	69	118	2	1,08%
Knislinge	186	168	62	106	-18	-9,68%
Konga-Kågeröd	139	145	57	88	6	4,32%
Kontinentens Tröskel Trelleborg	246	205	60	145	-41	-16,67%
Kristianstad	514	478	127	351	-36	-7,00%
Kullaberg	175	180	64	116	5	2,86%
Kärnan Helsingborg	716	736	217	519	20	2,79%
Limhamn	34	0			-34	-100,00%
Linderöd-Äsphult	68	69	27	42	1	1,47%
Ljungens Seniorer	873	844	289	555	-29	-3,32%
Lomma södra 594	516	499	171	328	-17	-3,29%
Lund Centrum	1697	1730	452	1278	33	1,94%

Lundensis Lund	295	303	87	216	8	2,71%
Löberöd	146	148	62	86	2	1,37%
Munka	390	436	163	273	46	11,79%
Möllan	383	355	102	253	-28	-7,31%
Norra Villands	74	91	28	63	17	22,97%
Oden Röstånga	146	147	55	92	1	0,68%
Osby	173	205	80	125	32	18,50%
Oxie	219	228	81	147	9	4,11%
Petri Malmö	398	464	116	348	66	16,58%
Pilevallen Borrby	70	63	23	40	-7	-10,00%
Ribersborg	190	170	57	113	-20	-10,53%
Ringstorp	218	223	48	175	5	2,29%
Romele	334	363	148	215	29	8,68%
Rydebäck	463	489	171	318	26	5,62%
Råå-Ramlösa	228	231	60	171	3	1,32%
Röke Hörja	67	85	34	51	18	26,87%
Sankt Olof	205	230	103	127	25	12,20%
Simrishamn Sumaros	543	587	202	385	44	8,10%
Skurup	646	624	242	382	-22	-3,41%
Slottsstaden	287	393	108	285	106	36,93%
Snogeröd	47	41	21	20	-6	-12,77%
Stoby	65	61	23	38	-4	-6,15%
Storken	111	121	49	72	10	9,01%
Strövelstorp-Ausås	131	131	55	76	0	0,00%
Stångby	151	146	57	89	-5	-3,31%
Svalöv	281	296	134	162	15	5,34%
Sydöstra Helsingborg	213	203	79	124	-10	-4,69%
Sällskapet Armeria Skanör-Falsterbo	596	628	176	452	32	5,37%
Södra Bjäre	361	384	142	242	23	6,37%
Södra Sandby	326	330	127	203	4	1,23%
Sösådal Hembygdskontakten	133	140	57	83	7	5,26%
Teckomatorp	67	58	26	32	-9	-13,43%
Tollarpsorten	232	242	99	143	10	4,31%
Tomelilla Klubb 67	229	228	88	140	-1	-0,44%
Tre Byar	235	231	86	145	-4	-1,70%
Triangeln Malmö	323	329	89	240	6	1,86%
Trivsamt Bjärnum	164	163	64	99	-1	-0,61%
Träne-Djurröd	32	36	17	19	4	12,50%
Tycho Brahe Ljungbyhed	87	112	42	70	25	28,74%
Tågaborg	301	309	87	222	8	2,66%
Udden	398	429	162	267	31	7,79%
Verum	102	104	44	60	2	1,96%
Viken	271	283	80	203	12	4,43%
Vinslövsbygden	151	150	56	94	-1	-0,66%
Vitsippan Smedstorp	115	107	43	64	-8	-6,96%
Vittsjö	71	65	19	46	-6	-8,45%
Vårbo Seniorer	43	46	15	31	3	6,98%
Willbatteringen	174	174	75	99	0	0,00%
Wä Skepparslöv	296	298	109	189	2	0,68%
Ystad	859	822	277	545	-37	-4,31%
Åby Klippan	197	185	62	123	-12	-6,09%
Ängelholm	725	696	226	470	-29	-4,00%
Ättehögen	160	148	47	101	-12	-7,50%
ÖRKELLJUNGA	109	97	40	57	-12	-11,01%
Österlen Löderup	104	115	53	62	11	10,58%
Östra Färs	115	117	53	64	2	1,74%
Östra Karup	112	112	42	70	0	0
Total	37067	37 492	13151	24341	425	1,15%

Män 251231 35,1% (35,5%)
Kvinnor 64,9% (64,7%)

SPF SENIORERNA ÄR INGA BRUKARE!

Vi är kunder, hyresgäster, omsorgstagare eller patienter. Vi ska **inte** kallas för brukare!
SPF SENIORERNA motsätter sig alla former av ålderism och diskriminering av äldre.



SPF Seniorerna Skånedistriktet
Västergatan 15 B, 243 31 Hör
Tel: 0413-29114 spf.skane@telia.com
www.spf.se/skanedistriktet