

KvilleSenioren

Medlemsblad för SPF Seniorerna Kvillebygden

Årgång 4

Våren 2024

Nr 1



En vinterbild tagen vid Heebukten.. Foto: Anita Hallberg, från vår fototävling 2021

Program våren 2024

Månadsmöten i Kville Bygdegård Torsdagar kl 16.00

11 januari Träff

8 februari Årsmöte, Mats Allmered, Heestrand, underhåller

14 mars Kjell Olausson berättar hur "Hamburgsund blev en tullort"

11 april Wildflower underhåller (Se sidan 12)

16 maj Räkfest, Kville Singers underhåller

Nostalgikväll lördagen den 25 maj, kl 18.00-22.00

En helkväll, för dig som gillar dansband och dansbandsmusik (Se sidan 5)

På våra månadsmöten lämnas allmän information

Se annons i Veckovis och på vår hemsida

Ordföranden har ordet



I år är det 50 år sedan en 53-årig ung man tänkte framåt och ville bilda Bohusläns första pensionärsförening inom SPF tillsammans med några vänner. Mannen var entreprenören Zander Blad, pappa till Lillemor Blad, om namnet är bekant? Namnet blev

Kvillebygdens pensionärsförening idag under namnet **SPF Seniorerna Kvillebygden**. Något vi kommer att uppmärksamma under året.

Efter den olycksaliga pandemin har vi nu återstartat föreningen med många aktiviteter av skilda slag. Tillsammans har dessa besökts av inte mindre än 7300 deltagare under 2023. I denna skrift ser vi tillbaka på några aktiviteter vi genomfört senaste halvåret men även vad som väntar under nästa halvår. Den ambitiöse Håkan Vikstål ser även till att informera oss på vår hemsida, på SPF-appen och via annonser i Veckovis. **Just SPF-app är ett enklare sätt att informera sig** vad som händer i vår organisation på riks-, distrikt- och lokalplanet. Exempelvis gjordes under november över 8000 sökningar på appen av våra medlemmar i Kvillebygden.

Visst kan vi oroa oss för hur framtidens äldreomsorg ska organiseras när de äldre blir fler och "hemtjänst i bilen" verkar öka i omfattning.

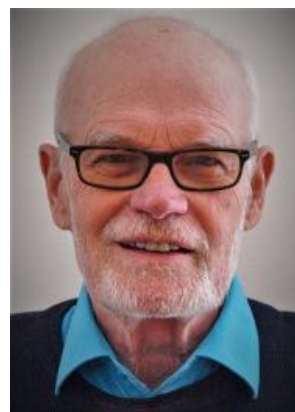
Två positiva händelser kan emellertid uppmärksammas.

* Enligt det hemtjänstindex som SPF på riksplanet tagit fram är Tanums kommunala hemtjänst bland de bästa i Bohuslän, även om mer finns att göra.

* Efter ett erbjudande från Västra Götalandsregionen har kommunen beslutat att **"Seniorkortet" är gratis från 70 år** för kollektivtrafik på tåg och buss inom en stor del av regionen samt s.k. närtrafik inom vissa områden inom kommunen. Den praktiska tillämpningen återstår att ta del av. *Vi har drivit denna fråga på olika sätt!*

Styrelsen vill tacka alla medlemmar/vänmedlemmar och aktiva funktionärer för det gångna året och hoppas på en fredligare omvärld i vår vackra hembygd 2024.

Claes Toreld med styrelse



*Claes
Toreld*

1943-04-08 - 2024-01-06



KvilleSenioren, vårnumret 2024, låg färdig för tryckning, när vi nåddes av budet. Vi valde att inte ändra något i den och i stället lägga till denna runa.

Claes Toreld, vår ordförande sedan fem år, har avlidit efter en bilolycka på nyårsafton. Vi har tagit emot budet med bestörtning. Vår alltid glada, goa, roliga person har lämnat oss. Vår ledare! Han lämnar ett stort tomrum efter sig.

Vi minns Claes med glädje, hans hjärtliga skratt när något upptåg eller tokig idé kom på tal. Vi kunde skratta tillsammans över papper som kommit på avvägar. Claes portfölj hade hamnat (?) på hans biltak och sedan trillat av när han kört en bit. Någon hittade hans portfölj i dikeskanten. "Jag fick igen den", sa Claes och skrattade sitt hjärtliga skratt. Så minns vi Claes.

Mitt i glädjen fanns alltid en seriös anda, en noggrannhet och alltid en omtanke om medmänniskan. Så minns vi Claes.

Claes visade stort engagemang i frågor som han brann för, alltid påläst och med gedigen kunskap. Så minns vi Claes.

Våra tankar går till Lotta och sönerna med familjer. Claes tre syskon har nu mist sin lillebror. Vi känner med Er alla i sorgen.

Styrelsen

Resenär utan varken app eller lokalsinne!

På månadsmötet i oktober kom vår käre ordförande Claes Toreld med den, enligt honom själv, briljanta idén att undertecknad skulle prova att åka buss till Kville Bygdegård för att visa våra kära medlemmar att det går bra att åka kollektivt till våra Månadsmöten och hur det går till. Möjligen fick Claes idén när jag under ett styrelsemöte berättade historien om min resa till mina barndomstrakter i Örby och när jag skulle ta en alternativ resväg hem via Lerum och Sollebrunn först hamnade i Varberg och sedan kom tillbaka till Örby innan jag ändå fick köra om Borås hem. Den resan tog 6 timmar istället för 3. Kanske tänkte Claes att det kan bli ett intressant reportage från en resenär utan lokalsinne som ska åka buss i Bohuslän...

Tanken var att jag skulle åka via appen "ToGo" som Västtrafik ger ut som hjälpreda.

Nu är det ju så att den tillfrågade ju som sagt, varken har lokalsinne eller app, så den ena av revolterna vederbörande har gjort inför detta uppdrag är att resa via Västtrafiks Reseplanering. Det är jag van vid och den tycker jag fungerar bra. Detta är inte ultimatum då en av anledningarna till att göra en provresa var just att visa på hur det fungerar med ToGo-appen, där man kan se tiden för resor och betala biljetten via telefonen. Jag har laddat ner appen men använder mig av ett laddat Västtrafikkort sedan många år tillbaka och det tänker jag fortsätta med. Den andra revolten är att jag inte provåkade från Fjällbacka utan åkte mellan Hamburgsund och Kville eftersom jag bor i Hamburgsund. Är man född rebell, så är man!

Om man åker från Fjällbacka går bussen klockan 13.57 och kommer till Hamburgsund klockan 14.11. Där får du sedan vänta fram till klockan 14.45, innan bussen som tar dig till Kville kommer. Under väntetiden kan du passa på att besöka Hamburgsunds Skor och inhandla fotriktiga promenadskor!

Så här ser hållplatserna ut om du åker från Fjällbacka;

13:57 Fjällbacka Läge A

14 min - 9 hållplatser

13:57 Sälviksvägen

13:59 Lersten kvarn

14:00 Skeppstad

14:01 Träsvall

14:02 Krosskärr

14:03 Jore udde

14:04 Amdal

14:05 Backegärde

14:07 Myren

14:11 Hamburgsund centrum Läge A



Men jag åkte som sagt från Hamburgsund klockan 14.45 och då blev bussen en skolbuss. Detta fungerade bra då en lärare hjälpte barnen ombord och såg till att jag fick gå på bussen först av alla.

Vill du åka buss till månadsmötena från Hamburgsund, så går du alltså på bussen kl 14.45.

Här är hållplatserna som passeras från Hamburgsund till Kville;

14:45 Hamburgsund centrum Läge A

9 min - 2 hållplatser

14:45 Myren

14:51 Stora Jore

14:54 Kville by Läge B

Eftersom det här var en provresa gick jag av bussen i Kville By men tog en buss tillbaka till Hamburgsund dit jag anlände klockan 15.05. Om jag skulle ha velat fortsätta till Fjällbacka var bussen framme där klockan 15.15.

Om det nu hade varit Månadsmöte så skulle jag tagit bussen hem kl 18.28 från Kville Bygdegård.

18:28 Kville by Läge A

11 min - 6 hållplatser

18:29 Kamstorp

18:30 Östergården

18:31 Solbräckevägen

18:33 Edsten

18:34 Lersten kvarn

18:35 Sälviksvägen

18:39 Fjällbacka Läge A

Jag mellanlandade i Fjällbacka klockan 18.39 och om jag ville ta mig till Hamburgsund hade jag varit hemma kl 18.49.

18:39 Fjällbacka Läge A

10 min - 9 hållplatser

18:39 Sälviksvägen

18:40 Lersten kvarn

18:41 Skeppstad

18:42 Träsvall

18:43 Krosskärr

18:44 Jore udde

18:45 Amdal

18:45 Backegärde

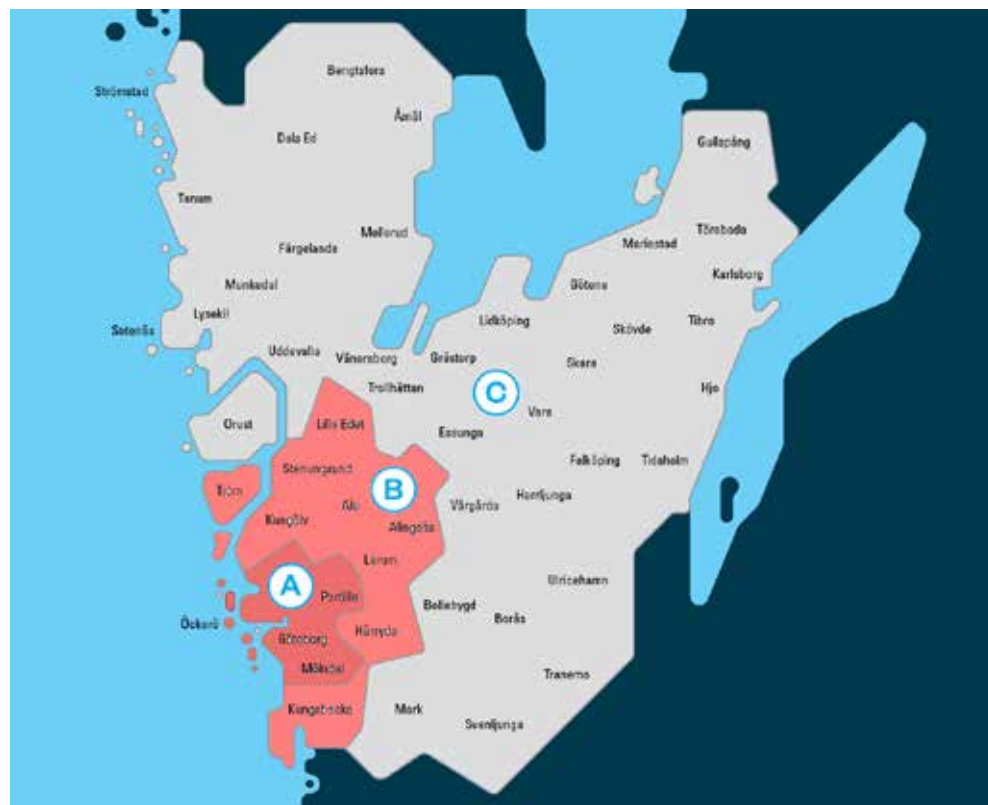
18:47 Myren

18:49 Hamburgsund centrum Läge A

Så trots att jag är allergisk mot appar och inte har något lokalsinne så fungerade det att åka buss mellan Hamburgsund (Fjällbacka) och Kville Bygdgård tur och retur. Och det hade väl varit förfärligt konstigt om jag lyckats komma bort mig på så kända hemmatrakter som Hamburgsund, Fjällbacka och Kville. Fast man kan ju aldrig vara helt säker... men den här gången gick det bra!

Om jag klarade av det så kommer Du också att göra det. Berätta gärna för oss hur det gick! Och; ladda gärna ner ToGo-appen och prova. Där kan du se hur bussarna går och även köpa din biljett. Appen är mycket bra, lätt och enkel att använda, hälsar Claes.

Rita Eliason.



Rapport från Trafikgruppen 5/9 2023

Vi blev en liten grupp på sex personer som åkte buss från Kville kyrka. En av deltagarna klev på vid Fåg-lekärr.

Alla hade rätt kort (Seniorkortet). Påstigning framme hos chauffören vållade inga bekymmer. Alla var pålästa och uppdaterade, vid byten och bussnummer och läge. Bra att ha laddat ner ”To Go” – appen.



Kaffepaus när vi kom fram för att orka med shopping. Lunch på stora COOP avslutades med redovisning av vad vi hade handlat. Herrarna köpte de hårda varorna och damerna köpte lite mer flärdfullt. Torp gjorde nog ingen större ökning i handeln p.g.a. oss.

Hem igen – byte i Dingle, väntetid 30 min, men vi hade så trevligt i vårt lilla sällskap.

/Eva Johansson och Birgitta Kling

Nästa resa går till **Bohusläns Museum** med Västtrafik **den 13 mars**. Återkommer om ti-der.

Info och anmälan till Eva Johansson, 070-692 04 09

Seniorkortet innebär gratis resor dygnet runt i zon C och gäller för linjetrafik, Västtågen, närtrafik, närbussar och flexlinjer.

Nostalgikväll



Föreningen 50-årsjubilerar i år.
Förr i tiden avslutades månadsmötena med dans.
Det är dags att uppleva det igen! Det blir dock inget månadsmöte utan

vi bjuder in medlemmar och vänmedlemmar till en nostalgikväll

**lördagen den 25 maj kl 18-22
i Kville bygdegård**

En helkväll för "dansbandslovers".
Det blir musik från 50-, 60- och 70-talen.
Revyorkestern, 6 man, under ledning av Roland Andersson svarar för musiken.

Inledningsvis blir det förtäring och i pausen serveras kaffe och tårta.

Du kan **sitta och njuta** av musiken, börjar det spritta i benen kan du **ta en svängom** på dansgolvet.

Kom och återupplev din ungdoms danskvällar!

Se vidare info på vår hemsida och annons i Veckovis.

Motionsdanser i Kville bygdegård, 17-20

14/1 Kalle & Stefan

28/1 Kent & Henke

11/2 Charlies

25/2 Spelfinkarna

10/3 Kenneth & Classe

24/3 Hardys

7/4 Leif & Peo

21/4 Orient

Inträde: 120 kr Medtag egen kaffekorg

Info: Arne Kling, 0525-280 33, 070-568 43 20

Parkeringsvakter

Vid våra månadsmöten kommer det oftast 160-170 personer. De flesta kommer med bil och denna ska parkeras någonstans.

Parkeringsplatserna runt bygdegården brukar inte räcka till utan flera får parkera nere vid Kalkåsliden. Flera deltagare kommer tidigt för att få en parkeringsplats i närheten av bygdegården.

Men...parkeringsplatserna har inte utnyttjats maximalt.

Från och med novembermötet har vi satt ut parkeringsvakter. Olle Aronsson, Ingemar Bergdahl, Ingemar Karlsson och Björn Torstensson har skött det med den äran. De bilburna deltagarna tycker det fungerar bra med våra parkeringsvakter.



Vänd på koppen!

Vi är många på våra månadsmöten. På decembermötet var det rekordmånga, 170 personer. Vi sålde 12 omgångar åror, vilket motsvarar 12 lottningar, dvs 1200 lotter. Också detta är ett rekord. En del blev tyvärr lottlösa!

Många deltagare vill boka en plats för att sedan gå och köpa lotter.

Gör så här:

VÄND PÅ KAFFEKOPPEN!

Det markerar att platsen är upptagen.

(Vi vill inte att ni "viker upp" en stol. Risken är stor att någon snubblar på den!)



Dahle, Slättna, Bottna, Jore . . .

Text: Inga-Lill Sörgård

Är det en kurs i ortnamns betydelse? Det kunde vara så, nog så intressant. Kville, eller egentligen Kvill, betyder ”ställe där en mindre å rinner in i en större”. Stämmer det? En liten å – är det bäcken som kommer uppifrån Ön och den större skulle då vara bäcken som börjar längst österut i Tanum och passerar Humlekärr, Sjøröd och Sandliden innan den kommer till Kville. Så är det nog - teorin stämmer i verkligheten.

Åter till ämnet. Rubriken beskriver samlingsplats för några av höstens promenader. Vi har lockats till helt obekanta platser i vår kommun, ibland in på vägar som blivit mindre och mindre. Tack vare alla skyltar som föreningen skaffade för några år sedan, så vågade man fortsätta på lilla skogsvägen i tron att man skall komma fram till promenadens startpunkt.



Det är så väl förberett, Parkeringsplatsen kan vara en nyslådd åker, på stigen i skogen har utstickande kvistar knipsats av, plankor har körts ut och lagts ut på den tänkta fikaplatsen. Den ansvarige har jobbat! Vi motionärer kan bara gå, njuta och prata. Och lyssna – för ansvarig har också läst på, eller anlitat någon specialist, och kan berätta historia och fakta om platser som vi besöker.



Höstens första promenad var i Bottna ledd av Leif. Som vanligt hade Leif mycket intressant att berätta. Många skrönor alltså! Och alla var sanna, enligt Leif!

Birgit hälsade oss välkomna till Slättna och lämnade över ansvaret till Lillemor och Karl-Erik för

att guida under själva promenaden. När vi kom till Övertuns kvarn trädde John-Bertil och Lena-Marie fram och berättade om den gamla kvarnen och även om det gamla huset som de renoverat och fått byggnadsvårdspris för.



Kvarnen fick sin kraft från en stenbyggd kanal där vattnet leddes.

Vi åkte till Grebbestad och Falkeröd och där hade Lotta och Claes förberett en promenad på tre km. Vi samlades vid stugan och gick vidare mot gravfältet.



Visserligen tidigt på promenaden men en perfekt fikaplats. Lotta kunde berätta om Majblommans barnhem och dess verksamhet i början på 1900-talet. Idag är fastigheten såld till nya ägare. Ett vackert hus som är i stort behov av renovering.



Väl i mål hade vi gått 4.4 km! Förstår inte! Gick vi så sakta att utlovade 3 km blev 4.4 i verkligheten??

Många har vi varit som promenerat i höst. Carina och Magnus tog emot 70 personer på Dahle.

Där fick vi historia berättat om torpen som legat på gården. Magnus pekade ut små åkerplättar som fått vara kvar utan att planteras. Heder åt detta.



Stenen utgör gräns mellan flera gårdar.

Lillemor hade inbjudit till start på Konstskolan i Gerlesborg och skulle leda oss till KKV. Leif i Bottna bidrog även här med intressanta berättelser om bl a Gerlesborgs gård och affären på Bräcke. Vi kunde kolla utställningen på KKV och även sitta på deras uteplats och fika.



Höstens sista promenad var förlagd till Jore, helt enligt traditionen. Föreningen bjöd på grillad korv med bröd vid Barkemyr och Astrid och John-Erik bjöd på dricka. John-Erik erbjöd också skjuts för de som hade svårigheter att ta sig till grillplatsen.

Ordförande Claes tackade arrangörerna för dagens promenad och även promenadkommittén som ordnat ett omväxlande utbud av promenader.

Om man deltagit i höstens samtliga promenader har man gått drygt två mil. I snitt har 65 personer deltagit varje gång.

Höstens mest besökta promenad var på Jore med 82 personer. Tänk va gratis korv lockar!!



Röstförstärkare (högtalare)

Våra promenader lockar många deltagare, i genomsnitt 65 personer under förra året. Förutom promenad i friska luften så bjuds det på kulturella inslag.



Leif i full aktion med vår röstförstärkare

För att alla ska ta del av informationen så gäller det att nå ut med den.

En del som inte hör brukar fortsätta att prata med sin granne och störa de som står runt omkring. ”Jag hör ändå inget!”

För att råda bot på det så att alla kan höra vad som sägs, så har vi inskaffat en så kallad röstförstärkare. Vi började använda den i höstas och alla är nöjda med den. ”Nu hörs det vad de säger!”

Det behövs lite inskolning för de som använder den, såsom:

- Prata nära mikrofonen
- Använd inte mikrofonen som pekpinne samtidigt som du talar
- Följ med med mikrofonen när du vrider på huvudet

Pröva på

Nu kan du få möjligheten att pröva på sånt som du bara har gått och drömt om:

Spela golf den 17/5 på på Norra Backa GK's golfbana utanför Fjällbacka. 150 kr inkl lån av klubbor, instruktion och spel på banan.

Spela bordtennis, Luftgevärsskytte, Orientering, Judo, (lär dig falla rätt)

Intresserad? Kontakta:

Ingemar Bergdahl, 070-553 45 66

Huvudmedlem blir Du genom att registrera uppgifter på vår hemsida: googla på SPF Kvillebygden, under fliken ”bli medlem” eller ring Inga-Lill 070 243 23 52.

Med SPF Kvillebygden till Glasriket och Blekinge

Text: Christel Kempton



Ressällskapet framför Vilhelm Moberg-stenen

Trots strilande regn var humöret på topp, när bussen med 44 stycken förväntansfulla SPF:are från Kvillebygden rullade söderut. Under fyra resdagar i augusti skulle vi bland annat besöka Glasriket i Småland och några av de blekingska städerna. Regnet upphörde efter hand, och vädret höll sig sedan varmt och vackert under de kommande resdagarna.



Redan på vägen ner till den första dagens slutstation, "Glashotellet" i Kosta, hann vi med några sevärdheter, de gamla trähuskvarteren i Eksjö, ett missionshus från slutet av 1800-talet i Vetlandatrakten och den gamla träkyrkan i Granhult. Den välbevarade kyrkan från 1220-talet är fylld av målningar, de äldsta från tidigt 1600-tal.

När vi hade installerat oss på det rikt utsmyckade "Glashotellet", var det dags för dagens middag, "hyttsill". I glashytan bjöds det på bakad potatis med en del småländska rätter, salt sill, isterband,

steckt fläsk och "krösamos", d.v.s. lingonsylt. Deserterna var också småländsk, ostkaka med sylt och vispgrädde. Vi blev underhållna av en välsjungande duo, och vi fick se en glasblåsare forma den varma glasmassan till ett vackert fat.

Dagen därpå möttes vi av en entusiastisk guide, som tog oss med på en resa i Vilhelm Mobergs hemtrakter. Vi fick både se och höra om autentiska platser i författarens liv och om fiktiva platser från boken "Utvandrarna".

Efter en intressant och givande förmiddag i Vilhelm Mobergs värld återvände vi för lunch och shopping på Kosta Outlet, innan bussen tog oss till Blekinge och vårt hotell i Karlshamn.

Den tredje resdagen rullade vår buss österut, till Ronneby. Även där möttes vi av en guide, som gärna ville dela med sig av sin kunskap. Vi började i den vackra medeltidskyrkan med sina kalkmålningar och fortsatte med en promenad i stans äldre delar.

I den anrika Brunnsparken fick vi i strålende sol se både fina, gamla byggnader och vackra planteringar, medan vi fick höra om gångna tiders brunnsdrickande bland såväl finare som enklare folk. Även vi fick smaka på brunnens "livgivande" vatten, för säkerhets skull balanserat med en pepparkaka för att hålla magen i form.

Vi lämnade vår värtaliga och pigga ciceron och åkte ytterligare några mil österut, till Karlskrona. Där väntade nästa guide, passande nog i en örlogsstad en f.d. marinofficer, trevlig och kunnig.



Han presenterade Karl XI för oss, stadens grundare, som nu står staty på Stortorget. Vi fick höra om, hur kungen fick liv i Selma Lagerlöfs berättelse om Nils Holgersson, och om hur han jagade Nils genom gatorna. Nils hittade ett gömställe under den berömda fattigbössan Gubben Rosenboms hatt. Ja, vi fick även se Gubben Rosenbom och Amiralitetskyrkan, där han står.

Färden gick vidare ut till Tjurkö och stenhuggarmuseet där. Från Tjurkö flyttade en del stenhuggare norrut i landet, och några av dem hamnade här uppe i våra trakter.



Innan vi lämnade Tjurkö, bjöds vi på kaffe i det strålande sensommarvädret, ett fika som vår guide hade organiserat genom att engagera barn och barnbarn i bakning, kaffebryggande och servering.

I bussen tillbaka till Karlskrona fick vi höra den spännande historien om U 137, den ryska ubåt som gick på grund utanför Karlskrona år 1981. Vår guide hade följt allting på nära håll.

Resans fjärde dag, hemresedagen, ägnades först åt Karlshamn, där ännu en entusiastisk ciceron tog hand om oss.



Utvandrarstatyn i Hamnparken är ett måste för turister i Karlshamn, och där kunde vi se mannen, kanske Vilhelm Mobergs Karl-Oskar, blicka ut över havet - mot en framtid i väst, medan hans Kristina vänder sig om och tänker på dem hon lämnar.

Den vackra parken Rosengården ligger i närheten, och där såg vi statyn "Maja" som minner om att Alice Tegnér föddes här i staden.

På Punschfabriken, som numera är ett museum, bjöds vi på ett smakprov på den kända Carlshamns Flaggpunsch. Och på Skottsbergiska Gården från 1700-talet fick vi uppleva, hur tiden hade stått stilla i det välbevarade borgerliga köpmanshemmet.

Efter lunch i Karlshamn var det dags att köra norrut för att inta eftermiddagsfika i den kända parken Ap-ladalen i Värnamo.

Där passade det bra att med diverse presenter tacka våra tre reseledare, Eva, Inga-Lill och Håkan, som hade arrangerat ännu en mycket intressant och trevlig resa. Vår chaufför, Erik, förtjänade också ett tack för att han så säkert hade kört oss mellan alla spännande och intressanta resmål på Smålands och Blekinges stundtals smala och slingrande vägar.





Den 2 november 2023 åkte 50 förväntansfulla seniorer till Stockholm för att se musikalen Änglagård på Oscarsteatern. Resemaker'n hade ordnat med en trevlig busschaufför och boende mittemot teatern. En fördel i det småregniga vädret.

Skulle Tommy Körberg vara med eller en ersättare ta hans roll? Jo, men visst var han med. Han behövde bara visa sig på scenen så jublade publiken. Lite otacksamt för Helen Sjöholm, som bar hela föreställningen igenom. Det måste ha varit roligt för sångidolen Tommy att få grotta ned sig i en "gubbrull", vilket han gjorde övertygande.



Många av oss minns Colin Nutleys film *Änglagård* för 30 år sen men hur skulle handlingen kunna trängas ihop på en scen? Film och musikal är inte det samma då man måste sålla, förstärka och förändra. Leading lady Helen Sjöholm får en nyckelroll, men var kommer alla unga nya okända förmågor ifrån? De, som nu gör debut och sjunger med underbara stämmor. Det visar sig att de är inga dunungar även om vi inte hört dem innan. De har en gedigen lista med utbildningar och föreställningar, när man läser programmet.



Några av resenärerna i foajén

Prästen Henning, här spelad av Per Svensson, visar en fin humoristisk tajming som framkallar skratt alt. leenden. Ibland dränktes sångtexterna i för hög musik. Scenografin var påkostad och en ögonfröjd. Speciellt den mustiga scenen med Fannys och Zacs vänner där de udda figurerna med akrobatik stack ut både bild- och ljudmässigt. Jag minns inte att filmen hade ett så tydligt homotema som här på Oscarsteatern. Upphovsmännen till denna föreställning lyckades sätta färg på denna inriktning,



Hemresan gick nu söder om Mälaren efter att chauffören Jocke gjort en uppskattad sightseeing runt om i Stockholms innerstad. När vi passerade Södertälje berättade Lotta om sina barn- och ungdomsminnen från sin hemstad.



Nästa anhalt blev ett besök i Strängnäs domkyrka. Det är nu 500 år sedan Gustav Vasa utropades till kung den 6 juni den 1523 vid Roggeborgen alldeles utanför kyrkan. För övrigt på samma plats där vi träffades första gången för 58 år sedan.

Den 75 m höga ståtliga domkyrkan byggdes mestadels på 1200-talet. Den egensinnige biskopen Rogge byggde sig en egen borg på sent 1400-tal intill kyrkan som numera är ett riksbibliotek. I kyrkans grund hade fyra runstenar inmurats (av miss-tag?). Att kyrkklockan bara har timvisare noterades. En avstressande faktor?



Inne i kyrkan är Gustav Vasas yngste son Karl IX (med tveivelaktigt eftermäle), drottning Kristina d.ä. och Sten Sture d.ä. m.fl. begravda under påkostade gravmonument. I fronten står ett vikbart altarskåp i trä som skänktes av biskop Rogge. Alltefter kyrkoåret kunde det vikas ut för att tydliggöra bibeltexten som var på latin. Så småningom tillsåg Gustav Vasa att bibeln översattes till svenska efter reformationen 1527 då Sverige blev protestantiskt.



I kyrkan förvaras även begravningsregalierna efter Karl IX, två kungakronor, en spira och två äpple värda ca 70 milj. kr. Dessa stals den varma sommaren 2018 av två tjuvar. Gulderna kunde senare hittas i en soptunna märkt "BOMB" och ungdomarna dömas med hjälp av DNA - ett historiskt kriminalfall.



På hemresan stannade vi för lunch i det 58 m höga vattentornet Svampen i Örebro.

Nästa teaterresa går till Falkenberg den 9 mars.

Text: Claes och Lotta

Brevduvor

Text: Inga-Lill Sörgard

Portot stiger varje år. Nu har aviserats en höjning till 18 kronor från årsskiftet.



KvilleSenioren trycks i 370 exemplar för att lämnas till alla medlemmar och vänmedlemmar. Det skulle innebära nästan fem tusen kronor att bara skicka ut alla med posten. Innan dess måste man räkna på antal sidor och papperets tjocklek. Vi måste hamna under sammanlagt 50 gr. – annars blir det dubbelt porto! Därför har vi skippat kuvertet och något tjockare omslagssidor. Det är ett pysslande...

Att vi kan dela ut de flesta exemplaren på ett månadsmöte innebär förstås den största besparingen. Att någon tar med exemplaret till grannen är också tacknämligt. Dessutom kan många exemplar delas ut av våra brevduvor. Medlemmar som tar med en bibba när de ändå skall ut på dagliga promenaden dvs våra "brevduvor" gör ett gott arbete. Eva kunde berätta att hon delat ut till medlemmarna på Hamburgö – det blev en något längre runda (9.5 km) än hon vanligtvis brukar gå.

En cykelpostiljon (Ingemar) i Kville brukar åta sig att på en cykelrunda leta upp aktuella brevlådor i omnejden. Han brukar hoppas på en paus med en kopp kaffe hos syrran. Trots att vi utökat Ingemars område ända till Sandliden och Jored, så knorrar han inte.

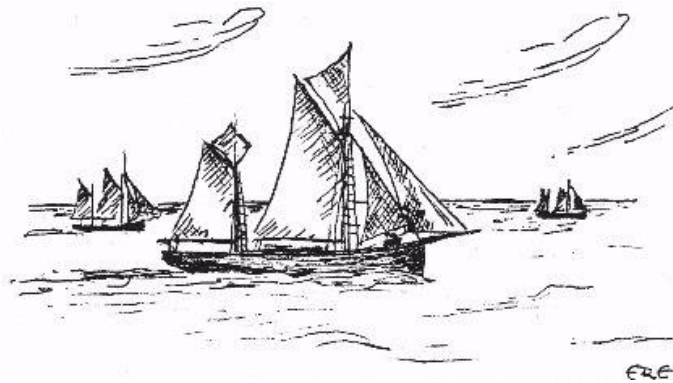


Vi tackar alla "brevduvor i olika former" - Ni hjälper till att hålla nere föreningens portokostnader.

Vi har ett flertal medlemmar och vänner som bor långväga ifrån och till dem måste vi anlita Post-Nord. Det kostar cirka en tusenlapp vid varje utskick av KvilleSenioren.

Varje gång portot höjs, inhandlar vi ett antal gamla frimärken för att tjäna några kronor. Vi använder alltid "gamla" frimärke dvs frimärke som vi köpte för några år sedan - med Sverigefrimärke funkar det.

Vänmedlem hos oss innebär att Du får delta i alla våra aktiviteter. Det kostar 50 kr/år och förutsätter att Du är huvudmedlem i någon annan SPF-förening.
Kontakta Inga-Lill tel 070 243 23 52.



Wildflower - ett gäng musiker från Grebbestad med bred musikbakgrund. Uppkallad efter en fiskebåt av modell engelsk kutter från förr med Saltvik som hemmahamn. Bakom står Kulturföreningen Skäggeröd som ordnar musikevenemang på sommaren i ladan på gården Skäggeröd mellan Grebbestad och Havstensund. Kapellmästare och spindeln i nätet är Göran Berger, gammal rockare från Uppsala, numera Grebbestadsbo.

Uppträder på månadmötet i bygdegården den 11 april kl.16

KulturreSOR 2024

I vår åker vi som vanligt till **Falkenbergsrevyn** för att se föreställningen **"Tvärdrag"** den 9 mars. Ett nytt matställe "Ocean Restaurang" vid havet inger mig höga förväntningar, som jag hoppas infrias. Alla platser är f.n. besatta, men vis av erfarenheten så vet vi alla att det inte är fel med en reservlista, så det går bra att höra av sig till undertecknad om man vill med.



Till hösten planerar vi åka till Malmö Opera för att se musicalen "Joyride" med musik av Roxette

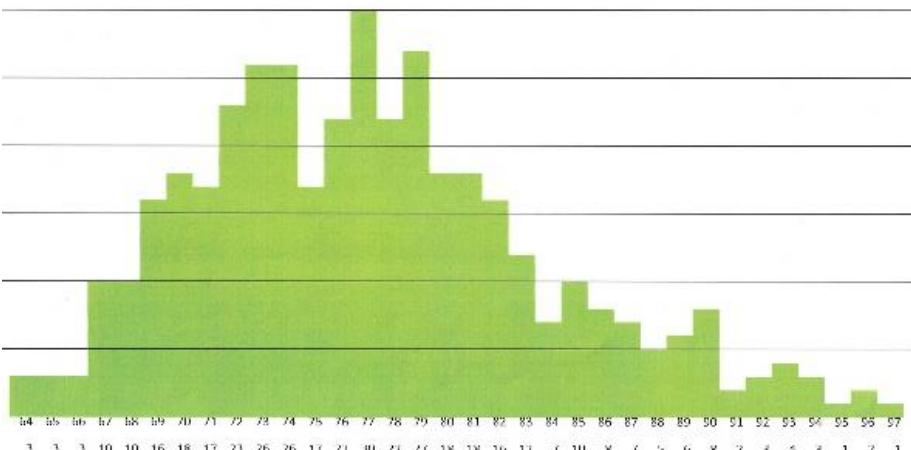
(Per Gessle och Marie Fredriksson). Jessica Marberger från Grebbestad har en av huvudrollerna. Nu får vi hålla tummarna för att hon sjunger den föreställningen, precis som vi gjorde i Stockholm för Tommy Körberg. Det blir en natts övernattnig på denna resa.

Utförligt program senare.

De som vill se Jessica fler gånger kan bege sig till Rondo i Göteborg och lyssna på Björn Skifts föreställning.

Lotta Toreld lotta.toreld@gmail.com 073-804 06 07

* * *



Åldersfördelning av medlemmarna i vår förening

I vår förening är 30 personer 77 år. Det är den största åldersgruppen.

"En allmän uppfattning är att pensionärer går inte med i någon pensionärsförening förrän de är 70 år" - medan en annan uppfattning är "man skall gå med i en pensionärsförening direkt - man känner sig ung på nytt!" Hos oss är 44 medlemmar under 70 år, dvs 11 %.

23 medlemmar har passerat 90 år, 6 %.

En stor grupp i samhället är 40-talisterna och är så hos oss också, 51 %.

Mitt i vintern blommor bougainvillean i Svenneby . .

Text: Inga-Lill Sörgard



. . hemma hos Lillemor och Rudi Steinmetz. I växthuset finns tre ”vinterhus” för alla deras krukor med blommor, som prunkar ute i trädgården under sommaren. ”Vinterhus” av bubbelplast och med en fläkt som ser till att temperaturen är mellan 5 och 10 grader. Sjunker utetemperaturen får varje hus ytterligare ett täcke av bubbelplast. Kikar man in i husen syns flera olika sorter som fortfarande blommor: bougainvillean, flera pelargonier i olika färger och någon fuchsia trots att den har klippts ned.



Först byggdes ett mindre växthus av recyclat material, fast då fanns nog inte ordet. Det betyder ”man tager vad man haver” – sunt förnuft ser till att man använder material, som kan återanvändas. Har Lillemor sedan en händig man, så kan Rudi förstås bygga ett växthus till – mer material fanns att tillgå som räckte till en tillbyggnad i vinkel.

Deras mest intensiva säsong börjar i mars. Alla pelargonier och fuchsior skall planteras om.



”Jag brukade som barn få följa med till min moster utanför Uddevalla. Hon hade en fin trädgård med många olika växter. Där njöt jag och beundrade alla blommor. Troligen föddes mitt intresse för blommor och växtlighet där. Intresset har blommat upp efter att jag blivit pensionär.

Lillemor bodde i lägenhet i Hamburgsund i åtta år. Då lyckades hon och en bekant övertala kommunen att få använda mark vid Sjökanalen för att anlägga var sin kolonilott.

Sedan blev det husköp i Svenneby. Trädgården bestod av ett par misskött rhododendron och en pil till hälften nerfallen. Fantasin fick flöda och rabatt efter rabatt växte fram. Den första rabatten finns kvar, fast utökad i omgångar.



Det innebär cirka 80 krukor av varierande storlek. De största är så tunga att Rudis styrka får tillkallas. Planteringsjord, 10 – 15 säckar, måste inhandlas på hösten och förvaras hemma frostfritt över vintern. I mars finns endast frusen planteringsjord att köpa.

Dessutom skall alla fröer sås, antingen de är köpta eller kunnat samlas in föregående höst. Våren är mest hektiskt och sedan vidtar varje säsong med krävande och njutbart arbete. ”Som pensionär kan jag gå ute hela dagarna, plocka bort vissnade blad, rensa ogräs, gå runt och njuta – det hann jag inte när jag jobbade” – kommer spontant från Lillemor och jag ser hur hon trivs. Jag har aldrig tyckt att det är viktigt att veta växternas namn, jag njuter mest av att titta på blommorna.”

På hösten skall växthusen av bubbelplast monteras upp på röställningar. Alla hyllor, som Rudi snickrat till, skall sättas på plats, allt skall förberedas för att alla krukor skall tillbaka och vinterförvaras, allt eftersom de första frostnätterna kommer. Stora växter måste klippas och ansas för att få plats på hyllorna.



I det mindre växthuset frodas idag en vinstock. Druvorna kan mustas till en mycket god dryck. Lillemor klipper sent på hösten de grova grenarna fria från mindre skott och alla torkade blad. Ett digert arbete!



Trädgården utvecklas hela tiden. En rosenrabatt har nyligen anlagts med fem olika arter – än så länge – det finns plats för fler! En bambu har planterats, också i en nyanlagd rabatt, på baksidan av huset.

Rudis insats består av grovjobb som att bära eller köra krukor, gräva, klippa eller såga grova grenar. Att rensa ogräs är däremot inte hans ansvar. Det känns lugnast så, är Rudis kommentar. Kirskålen är mest hatad.

”Vi brukar ta oss tid att pausa i någon sittgrupp och bara njuta.”

I trädgården finns flera sittgrupper omgivna av växtlighet och strategiskt placerade i både sol och skugga.



Kan Ni någonsin resa bort på sommaren – kan Ni lämna över ansvar för vattningen? *”En vecka går bra. Jag sörjer mest för katten. Han vill gärna bli ompysslad och ha sällskap.”*



Katten Freddi har dresserat matte och huse att öppna vattenkranen till en fin stråle så att han kan dricka uppkrupen i tvättstället.

Vid ett tillfälle i unga år fanns varken katt eller hund i familjen. Det kändes tomt, så Lillemor köpte en katt i porslin. Det har blivit fler med åren – ca 250 st i olika storlekar.



Perenna växter av olika slag samsas i rabatter. Det är frodiga växter. Man anar att näring i form av kompost har använts.

När man passerar på vägen och ser häckar som avgränsar fastigheten, kan man inte ana att här gömmer sig en fantastisk trädgård.

Nej, nu ljuger du

Alla som någon gång har berättat om sitt fiske och vilka fiskar som har dragits upp har hört detta sägas.

Året 1965 kom vintern tidigt. Redan den 11 november kom första snön och sedan låg den kvar till april. Hemma på landsvägen klarade inte plogbilen att få bort all snö senare på vintern så en caterpillar kom och knuffade undan den. Stora vallar bildades. Upp till vårat hus hade vi en "råttgång" över gårdet som vi fick använda. Bredden på gången var så att det gick att "sparka" där. Den ordinarie vägen var helt begravd i snö, runt 60 cm.

Jag vill minnas att vi hade precis tröskat dagen innan vintern började, så när tröskverket skulle köras bort var det snö på marken. På dom gamla tröskverken samlades ogräsfrö upp i en särskild låda och inte som i dag när ogräsfrö sprids ut på åkern. Fröet som hade blivit under tröskningen gick jag upp i skogsdungen med och lade till mat till fasaner som fanns där.

Tosteröd lilla vatten är en grund slättsjö, som mest ett par, tre meter djup. När isen har legat länge blir det för lite syre i vattnet och fisken behöver syre för att leva. På ett ställe i sjön finns ett "os", ett ställe där det aldrig fryser. Fram i slutet på januari då syrehalten var låg i sjön drog sej fisken till detta ställe. Då kunde man se fiskar stå och gapa efter luft.

Det var då "krattfisket" började. Det var bara att ta en vanlig kratta och fånga upp fisken. Ryktet spred sej och på söndagar kom det folk från Bovallstrand och Gerlesborg och fiskade. Det blev rena "folkvandringen". Den största gädda jag var med och fångade vägde 8 kilo. Ålarna stod ofta som i bågar så det var bara till att få krattan under och hiva upp dom på isen. Abborre, mört, gädda och ål fångades i stora mängder.

En gång kom jag för nära kanten och plumsade i med ena benet. Då var det till att snabbt springa hem och torka sej. Stöveln blev våt, så det blev inget mera fiske den dagen. Vill minnas att det kom en "nasare" till oss och ute på gårdsplanen låg en hög med fisk. Han undrade om han kunde köpa fisken. Han fick den, och glad i hågen spetade han loss högen och tog den med sej. Efter den vintern tog det flera år innan fiskbeståndet hade repat sej.

När jag berättar om den vinterns fiske är det inte många som tror mej. Nej, nu talar du inte sanning får man höra.

Text: Leif Karlsson

Lunch tillsammans



- Du/ni som har svårt att hitta på vad ni ska ha till middag idag.
- Du/ni som vill ha någon att prata med vid middagsbordet.

Kan detta vara något för dig/er?

Vi åker tillsammans i egna bilar till något matställe (gärna samåkning) och äter lunch. Förslagsvis en gång i månaden.

Har du/ni ingen bil så får vi försöka hjälpa till med transporten.

Var och när bestämmer vi efter varje gång. Ha gärna egna förslag.

Vi börjar torsdagen den 25 januari.

Är du intresserad hör av dig till:

Januari och februari:

Inga-Lill och Håkan, 073-992 77 58

From mars:

Astrid och John-Erik, 070-531 98 51

Rapport från KPR

(Kommunala Pensionärsrådet) 2023

Birgitta Nilsson(M) ordförande i ON (Omsorgsnämnden) är också ordförande i KPR efter Roger Wallentin(C) sedan sommaren.

- Webbaserad enkät med tio frågor om seniorboende enl. beslut av ON där 208 svar inkom, som visade att Hamburgsund, Grebbestad och Tanumshede var populärast för boende.

- Kalkåsliden har ON inget ansvar för nu. Det är Tekniska förvaltningen, som ansvarar för själva byggnaden och ev. rivning. För närvarande är det aktuellt med försäljning.

- Tillgänglighetspromenad genomförd i Fjällbacka

/Lotta Toreld KPR-representant för SPF Seniorerna Kvillebygden

Avs: SPF Seniorena Kvillebygden
c/o Inga-Lill Sörgard
Fåglekärr Lindhagen 1
455 97 DINGLE

Aktiviteter i/vid Kville Bygdegård

Körsång, Kville Singers

Startdatum 23/1 kl 14.00

Info: Christel Kempton, 070-394 43 32

Boule,

Torsdagar med start den 2/5 kl 17.00

Info: Göran Kuick, 070-466 54 38

Mattcurling

Startdatum 17/1 kl 8.45

Info: Eddy Knutsson, 070-630 10 81

Friskvård och gymnastik med Sofia för damer och herrar

Startdatum 23/1 kl 10.30-11.30

Info: Inga-Lill Sörgard, 070-243 23 52

Motionsdanser i Kville bygdegård, 17-20

14/1, 28/1, 11/2, 25/2, 10/3, 24/3, 7/4 och 21/4

Se sidan 5

Inträde: 120 kr Medtag egen kaffekorg

Info: Arne Kling, 0525-280 33, 070-568 43 20

Promenader

Måndagar kl 16.00 på olika platser

8/4, 15/4, 22/4, 29/4, 6/5 och 13/5

Se annons i Veckovis och på vår hemsida

Info: Karl-Erik Johannesson, 070-251 80 90

Gökotta

Hornbore, 9/5 kl 8.00

Info: Jan Johansson, 079-076 88 42

Nostalgikväll

Den 25/5 kl 18-22 i Kville bygdegård

Se sidan 5

Bilpromenad

Den 30/5 i Kvilletrakten med omnejd

Start i Rabbalshede. Individuella starttider.

Anmälan: Barbro Torstensson. 070-657 73 95

Lunch tillsammans

Vi äter gemensam lunch på olika platser i när-området en gång i månaden.

Se sidan 15

Planerade resor

Trafikgruppen

Bussresa till **Bohusläns museum** med Västtrafiks reguljära bussar, den 13/3. Återkommer om tider.

Info och anmälan: Eva Johansson, 070-692 04 09

Lär känna din hembygd

Rabbalshede i början av april

Guide: Bertil Jönsson

Info/anmälan: Håkan Vikstål, 073-992 77 58

Dagsresa under vår - sommar

Läs och res – Hjälmmaren runt

Augusti 2024

Info: Eva Persson, 070-480 11 95

Kulturresa

Falkenbergsrevyn, Tvärdrag, den 9/3

Info/anmälan: Lotta Toreld, 073-804 06 07

Studiecirkel/kamratcirkel

Akvarellmålning

2 dagar med Ingvar Jakobsson.

Kostnad 1.000:- + material. Max 5 personer.

Info/anmälan till Ingvar, 070-606 84 17

Hantverkscafé i Kville fortsätter

Du tar med dig det du vill göra

Info: Gunnel Alfredsson, 073-034 69 13

Bokcirkel

Ny cirkel startar januari 2024

Info: Inga-Lill Sörgard, 070-243 23 52

Datakurser

Släktforskning

Anmälan/ledare: Håkan Vikstål, 073-992 77 58

Hjälp med dator samt mobil och surfplatta med android-systemet samt SPF-appen

Kontakta: Ronny Fredriksson, 073-534 41 08

Grillning

Konsten att grilla

Återkommer med tid och plats

Pröva på att:

Spela golf (Se sidan 7)

Spela bordtennis, Luftgevärsskytte, Orientering, Judo, (lär dig falla rätt)

Intresserad? Kontakta:

Ingemar Bergdahl, 070-553 45 66